



Icelandic Museum  
of Natural History

Brynjólfsgata 5  
IS-107 Reykjavík

S./Tel. 577 1800

nmsi@nmsi.is  
www.nmsi.is

# Náttúruminjasafn Íslands – saga, staða og horfur

Dr. Hilmar J. Malmquist forstöðumaður

Háskóli Íslands, Félags- og mannvísindadeild, Safnafræði  
Kynningaráfangi í safnafræði: Rokkar og stokkar og reður í krús: söfn og fræði – vor 2016  
3. febrúar 2016, kl. 11:40 – 13:10, Oddi-206

---

Af hverju náttúrufræðisafn?

Rætur Náttúruminjasafns Íslands – forsagan

Náttúruminjasafn Íslands 2007–2016

Lagaramminn, hlutverk og markmið

Framkvæmdin, starfsemin

mannauður, aðbúnaður, fjárheimildir  
söfnun, skráning, rannsóknir, miðlun þekkingar,  
sýningahald

Horfur næstu árin

# AF HVERJU NÁTTÚRUFRÆÐISAFN?

Náttúra mjög áberandi á Íslandi og snar þáttur í þjóðmenningu – lítt og ósnortin víðerni umfangsmikil (40.000–60.000 km<sup>2</sup>), með því mesta sem þekktist í Evrópu...



# AF HVERJU NÁTTÚRUFRÆÐISAFN?

Náttúra mjög áberandi á Íslandi og snar þáttur í þjóðmenningu – jarðfræðileg sérstaða mikil – flekaskil, heitur reitur, hraun, eldur og ís...





# AF HVERJU NÁTTÚRUFRÆÐISAFN?

Náttúra mjög áberandi á Íslandi og snar þáttur í þjóðmenningu – ríkar ferskvatnsauðlindir, jöklar, stöðuvötn, straumvötn og fossafjöld...  
...óbeislaðar ár gegna vistfræðilegu hlutverki fyrir sjávarlífríkið



Hraunfossar, Hvítá, Biorgarfirði.  
Lindavatnskerfi í bland við jökul- og dragavatn.

© Kristján Jónasson

# AF HVERJU NÁTTÚRUFRÆÐISAFN?

Náttúra mjög áberandi á Íslandi og snar þáttur í þjóðmenningu – líffræðileg einkenni og sérstaða gróðurs: – fremur fáar tegundir – mosar áberandi og vistfræðilega mikilvægir....



Mosagróin hraun sérstakar vistgerðir á Íslandi, sem óviða finnast annars staðar.

Mosar (Bryophytes): ~600 tegundir  
Fléttur (Lichens): ~700 tegundir  
Sveppir (Fungi): ~2100 tengundir

© Sigurður H. Magnússon



# AF HVERJU NÁTTÚRUFRAEÐISAFN?

Náttúra mjög áberandi á Íslandi og snar þáttur í þjóðmenningu – dýralíf - fáar tegundir lífvera – mótast af ungum aldri landsins og fjarlægð frá meginlöndum – en stofnar stórir, ábyrgðartegundir, og breytileiki innan tegunda meðal sumra dýrahópa meiri en víða annars staðar...



# AF HVERJU NÁTTÚRUFRÆÐISAFN?

Náttúra mjög áberandi á Íslandi og snar þáttur í þjóðmenningu –  
efnahagslegar undirstöður hvíla á nýtingu villtrar náttúru/auðlinda:

Fiskveiðar – Sjávarútvegur (+ landbúnaður (sauðfjárþúskaður))

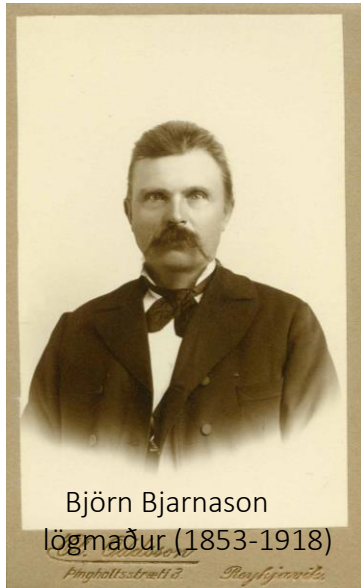
Vatnsafl og jarðvarmi – Þungaiðnaður

Landslag og ásýnd náttúru – Ferðaþjónusta





Hið íslenska náttúrufræðifélag – stofnað 1889  
Frumkvöðlarnir, allir námsmenn við Hafnarháskóla...



...ásamt Þorvaldi Thoroddsen jarðfr., Birni Jenssyni stærðfr. og yfirkennara og Jónasi Jónassyni landlækni, einnig allir við Háskólann í Kaupmannahöfn.  
Meginmarkmið HÍN (2. lagagr.): „að koma upp sem fullkonnustu náttúrugripasafni á Íslandi, sem sé eign landsins og geymt í Reykjavík“.

# RÆTUR NÁTTÚRMINJASAFNSINS – FORSAGAN



Gröndalshús, hús Benedikts Gröndal, fyrsta formanns Hins íslenska náttúrufræðifélags, fyrsta aðsetur náttúrugripasafns félagsins, síðar **Náttúrugripasafn Íslands** (1951), þá **Náttúrufræðistofnun Íslands** (1965) og nú síðast **Náttúruminjasafn Íslands** (2007).



## Gröndalshús

Fyrsta aðsetur náttúrugripasafns  
Hins íslenska náttúrufræðifélags  
1889–1890

# RÆTUR NÁTTÚRMINJASAFNSINS – FORSAGAN

Djúpar rætur en þó ekki sterkari en svo að sýningahald hefur verið á hrakhólum nær allan tímann frá stofnun safnsins.

Á tímabilinu 1898–2008 hraktist safnið milli ÁTTA staða, nær undantekningarlaust hefur verið um óviðunandi aðstöðu að ræða.



Safnahúsið (Þjóðmenningarhúsið) 1908–1960  
HÍN og ríkið. 130 m<sup>2</sup> á 1. hæð ásamt Landsbókasafni, Þjóðminjasafni og Þjóðskjalasafni



Ljós. Olga Kolbrún Vilmundardóttir

Hlemmur 1965–2008  
Safninu lokað vorið 2008  
Náttúrufræðistofnun Íslands



## Safnalög nr. 141/2011 (áður 106/2001)

Upphaflega sett í tíð Björns Bjarnasonar þáv. menntamálaráðherra, síðar af Þorgerði K. Gunnarsdóttur

„1. gr. *Tilgangur.* Í lögum þessum er kveðið á um skipulag safnastarfs í þeim tilgangi að efla starfsemi safna við varðveislu menningar- og náttúruarfs Íslands, tryggja að honum verði skilað óspilltum til komandi kynslóða, veita fólki aðgang að honum og stuðla að aukinni þekkingu á þessari arfleifð og skilningi á tengslum hennar við umheiminn.“

„3. gr. *Hlutverk safna.*“.... „Með söfnun, skráningu, varðveislu, rannsóknum, sýningum og annarri miðlun er það hlutverk safna að tryggja menningar- og náttúruarf Íslands, varpa ljósi á menningar-, náttúru- og listasögu landsins, styrkja safnkost og heimildasöfnun innan síns sérsviðs og gera safnkost sinn og heimildasöfn aðgengileg almenningi og fræðimönnum. Í starfi sínu skulu söfn hafa að leiðarljósi að auka lífsgæði manna með því að efla skilning á þróun og stöðu menningar, lista, náttúru eða vísinda.“....

„4. gr. *Höfuðsöfn, viðurkennd söfn og ábyrgðarsöfn.* Höfuðsöfn eru í eigu ríkisins og eru miðstöðvar safnastarfsemi hvert á sínu sviði. Þau eru stofnuð með lögum þar sem nánar er kveðið á um starfsemi þeirra.“...

„8. gr. *Höfuðsöfn.* Höfuðsöfn eru þrjú: Listasafn Íslands, Náttúruminjasafn Íslands og Þjóðminjasafn Íslands. Þau eru öðrum söfnum til ráðgjafar og skulu stuðla að samvinnu safna og samræmdri safnastefnu hvert á sínu sviði.

Höfuðsöfn skulu hafa forustu í málefnum safna á sínu sviði, stuðla að eflingu og samræmi í safnastarfi og leiða faglegt samstarf safna og annarra aðila. Höfuðsöfn skulu leitast við að efla og auka þekkingu og færni starfsfólks safna.

Höfuðsöfn skulu annast kynningu á sérsviði sínu innan lands og utan.

Safnkostur höfuðsafna skal vera undirstaða fræðslu- og sýningarstarfs þeirra. Hann skal jafnframt vera aðgengilegur til rannsókna.

Höfuðsöfn mega ekki taka við gjöfum sem kvaðir fylgja. Ráðherra getur veitt undanþágu frá þessu ákvæði ef sérstök rök mæla með því.

## Náttúruminjasafnslög nr. 35/2007

Sett í tíð þáv. menntamálaráðherra, Þorgerðar K. Gunnarsdóttur

„2. gr. Hlutverk Náttúruminjasafns Íslands er að varpa ljósi á **náttúru Íslands**, **náttúrusögu** landsins, **nýtingu náttúruauðlinda** og **náttúruvernd**, auk þess að varpa ljósi á samspil manns og náttúru og á náttúru landsins í alþjóðlegu samhengi.

Náttúruminjasafnið **safnar** munum sem henta starfsemi þess, **skráir** þá og **varðveitir**. Safnið aflar upplýsinga sem veita yfirlit yfir náttúru Íslands og nýtingu náttúruauðlinda innan lands og utan og **annast kynningu með sýningum og annarri fræðslustarfsemi** með það að markmiði að veita sem víðtækasta sýn á íslenska náttúru. Safnið skal miðla fræðslu um íslenska náttúru til skóla, fjölmiðla og almennings. **Safnið annast rannsóknir á starfssviði sínu.**

Náttúruminjasafn Íslands veitir öðrum náttúruminjasöfnum ráðgjöf, stuðlar að samvinnu þeirra hér á landi og vinnur að samræmdri safnastefnu á sviði náttúrufræða.

Náttúruminjasafnið skal eiga samstarf við vísinda- og rannsóknastofnanir á sviði náttúrufræða á vegum ríkisins og annarra aðila.

3. gr. Náttúrufræðistofnun Íslands er vísindalegur og faglegur bakhjarl Náttúruminjasafnsins. Stofnanirnar skulu hafa með sér náð samstarf sem skal grundvallast á sérstöku samkomulagi milli þeirra.

Safnkostur Náttúruminjasafns Íslands er ásamt vísindasöfnum Náttúrufræðistofnunar undirstaða fræðslu- og sýningarstarfsemi safnsins og rannsókna þess.“

## SAFNKOSTUR

Eigin safnkostur auk safnkosts Náttúrufraeðistofnunar Íslands og annarra rannsóknaaðila.....  
...og NÁTTÚRAN!

### Vísindagripir – sýni:

hafa rannsóknagildi, einkum í flokkunarfræði lífvera, steingervingafræði og jarðfræði.

### Sýninga- og glæsigripir:

hafa einkum fræðslu- og sýningargildi.

Óljós mörk aðgreina slíka gripi.



## Algengar varðveislueiningar

### Lífverusöfn:

votsýni (etanól)

þurrsýni

frosin sýni

### Jarðminjasöfn

steinar = (steindir+berg)

borkjarnar

steingervingar

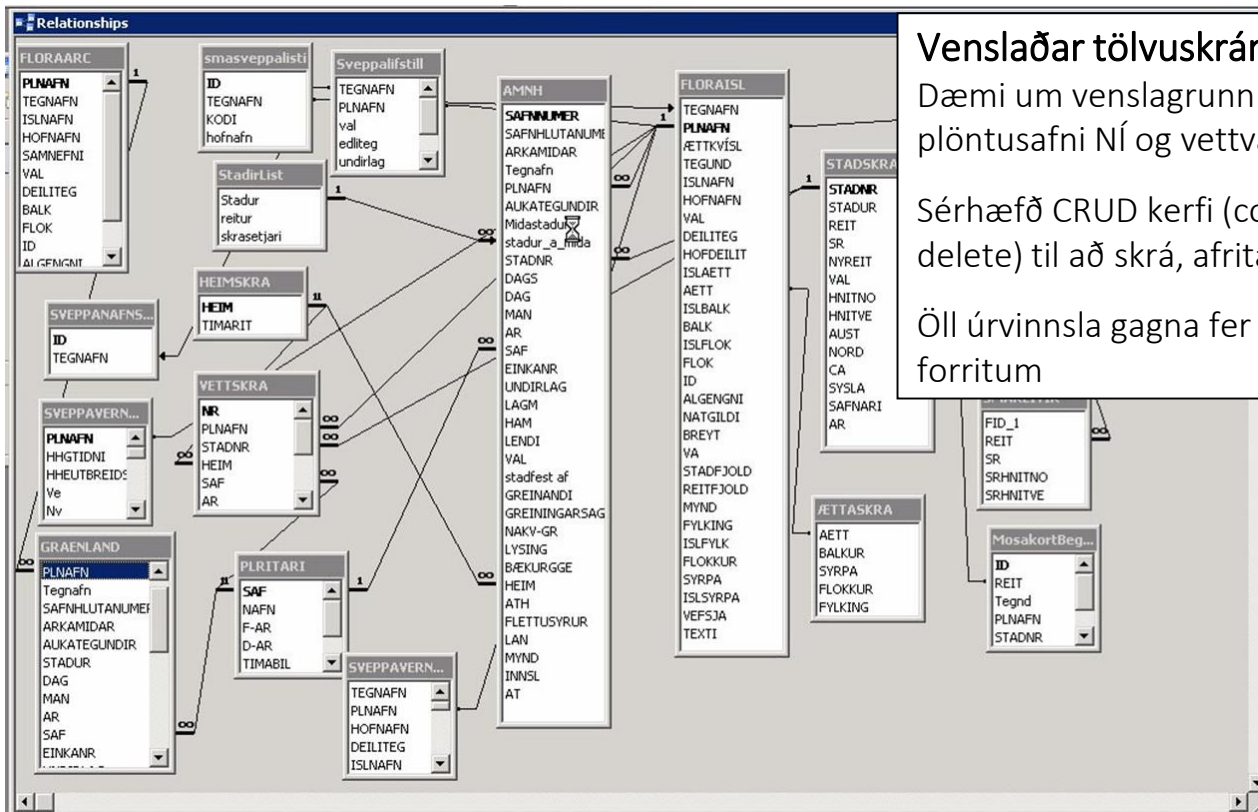
### Varðveisluskilyrði – áhætta:

hirðuleysi, meindýr, stjórnlaust aðgengi,  
„hnupl“, vatn, eldur



## SAFNKOSTUR

Gagnasöfn Náttúruminjasafns og Náttúrufræðistofnunar Íslands –  
Tölvuskráning = rannsóknataeki, stjórnæki, miðlun



### Venslaðar tölvuskrár

Dæmi um venslagrunn (relational database) í plöntusafni Ní og vettvangsathuganir.

Sérhæfð CRUD kerfi (copy, record, update, delete) til að skrá, afrita, uppfæra og eyða.

Öll úrvinnsla gagna fer fram í þar til gerðum forritum

## SAFNKOSTUR

### Gagnasöfn Náttúrufræðistofnunar Íslands



#### Purrsýnaskáli

**Stærð:** 156 m<sup>2</sup>

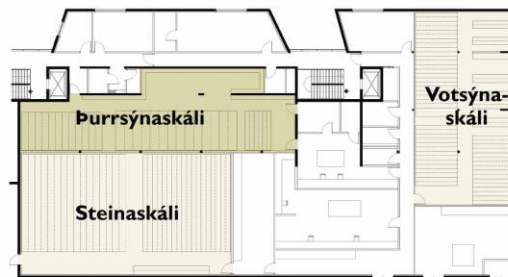
**Sérstakir eiginleikar:** Loftraka og hitastigi er haldið stöðugu allt árið. Engar vatnslagnir í veggjum. Eldvarnarbúnaður sem kæfir eld.

**Safn:** Plöntusöfn, dýrabein, fuglshamir og uppstoppaðir gripir

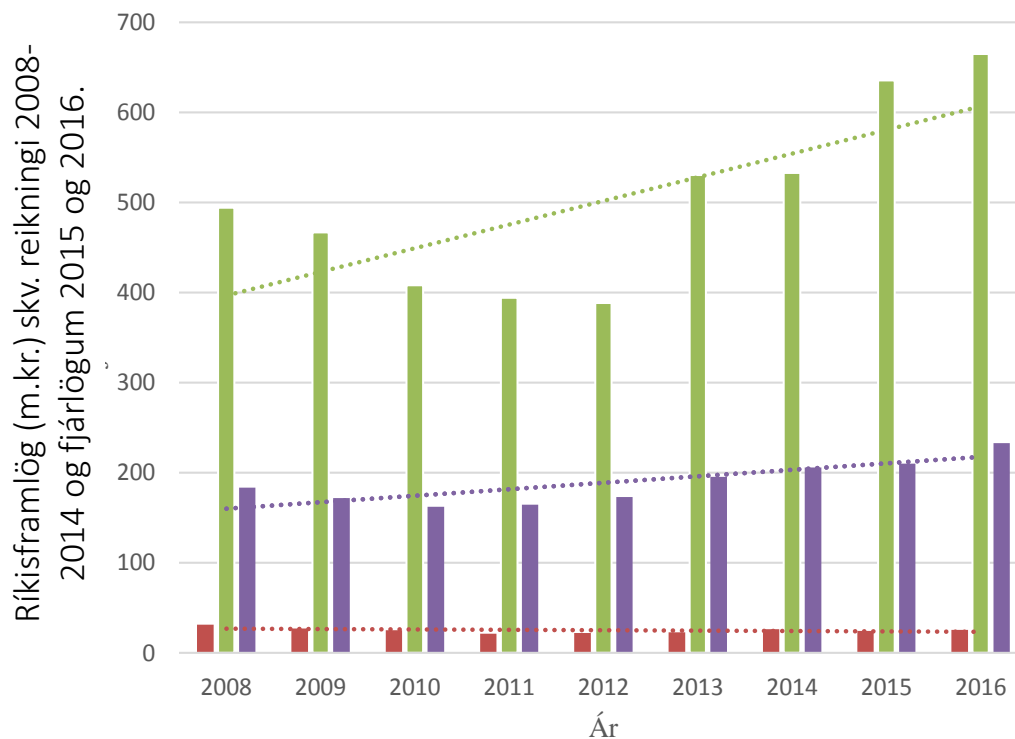
**Fjöldi sýna:** 195.000. Hvert sýni getur verið eitt eða mörg eintök

Safnkosturinn er mikilvæg undirstaða rannsókna í flokkunarfræði lífvera sem beinast einkum að: breytileika tegunda, lífsferlum, útbreiðslu, þróunarsögu og flokkunarkerfi tegunda.

Markmiðið er að tiltæk safnaeintök endurspeglir breytileika tegunda og staðfesti landfræðilega útbreiðslu þeirra, jafnt á landi sem í sjó.



Fjárheimildir ríkisins til Náttúruminjasafnsins hafa frá upphafi verið afar naumt skammtaðar og hæfa engann veginn höfuðsafni



Framlög til NMSÍ (rautt) árin 2008–2016 eru 22–31 m.kr.

~10x minna en framlög til Listasafns Íslands (fjólublátt) og ~20x minna en til Þjóðminjasafns Íslands (grænt).

Hallar fremur undan fæti hjá NMSÍ ( $r = -0,402$ ,  $P > 0,05$ ) en marktæk aukning hjá Listasafni Íslands ( $r = 0,820$ ,  $P < 0,005$ ) og Þjóðminjasafni ( $r = 0,715$ ,  $P < 0,025$ ).



Náttúruminjasafnið býr ekki yfir neinni sýningaraðstöðu en hefur frá mars 2010 leigt skrifstofurými í Loftskæptastöðinni á Melunum, Brynjólfsgötu 5.

Þjóðminjasafnið/forsætisráðuneytið gaf HÍ húsið í ársbyrjun 2015. Ekkert samráð var haft við Náttúruminjasafnið um gjöfina, en Náttúruminjasafnið nýtti allt húsið undir sig og samstarfsaðila. Við gjöfina missti safnið rými til HÍ og aðstaðan í húsinu versnaði.



Stöðugildi við Náttúruminjasafnið eru 1,28. *Forstöðumaður* í 100% starfshlutfalli og *ritstjóri* í 30%.

Ritstjórinn stýrir *Náttúrufræðingnum*, tímariti safnsins og félagsriti Hins íslenska náttúrufræðifélags. Félagið greiðir ristjóranum laun til jafns á við Náttúruminjasafnið (60% staða).

Loftskæptastöðin hentar vel sem skrifstofurými fyrir Náttúruminjasafnið, a.m.k. þar til safninu verður gert kleift að stunda sýningahald á eigin vegum eins og höfuðsafni sæmir. Í húsinu, sem er um 300 m<sup>2</sup>, eru 8 herbergi fyrir 10-12 manns, bókaherbergi, fundar- og kaffiaðstaða, geymslur og snyrting.

Starfsemi grundvölluð á samstarfi  
.....að vinna saman, byggja brýr og tengja fög...



„Vöruskipti“ (á meðan fjárheimildir takmarka umsvif safnsins): Náttúruminjasafnið býður samstarfsaðilum skrifstofuaðstöðu endurgjaldslaust gegn notkun á gögnum í sameiginlegum verkefnum til að miðla.

Samstarfsaðilar um rannsóknir og verkefni: **Hólaskóli, Háskólinn á Hólum**  
**Háskóli Íslands, VoN og Félagsvísindasvið**  
**RORUM ehf.**  
**Einstkalingar (Sigrún Helgadóttir, Viðar Hreinsson)**

## RANNSÓKNIR

Heiti verkefnis: LÍFFRÆÐILEG FJÖLBREYTNÍ Á ÍSLANDI

Samstarfsaðili: Hólaskóli, Háskólinn á Hólum

*Verkefnisstjóri:* próf. Skúli Skúlason

*Markmið:* rannsaka á grundvelli fyrirbyggjandi gagna gerð og eðli líffræðilegs fjölbreytileika á Íslandi í vistfræðilegu samhengi.

*Líffræðileg fjölbreytni:* breytileiki í svipfari, arfgerð, lífsháttum og lífsögupáttum meðal tegunda og innan þeirra.

Rannsóknin nær til jurta, hryggleysingja og hryggdýra með áherslu á fiska, fugla og spendýr.

Fyrirliggjandi gögn taka til ritaðra heimilda og rafrænna gagnasafna.

*Verklok og afrakstur:* 2017/e-skýrslur, greinar o.fl.

Dvergableikja



Kuðungableikja



Murta



Sílaeikja





## RANNSÓKNIR

Heiti verkefnis: FORNLÍFFRÆÐI ROSTUNGA VIÐ ÍSLAND

Samstarfsaðili: Líf- og umhverfisvísindadeild H.Í., Jarðvísindadeild H.Í. og Fornstofuna



© Jóhann Óli Hilmarsson

*Verkefnisstjórar:* próf. Snæbjörn Pálsson  
dr. Arnar Pálsson, dr. Bjarni Einarsson  
o.fl.

*Markmið:* rannsaka fornlíffræði rostunga  
við Ísland á grundvelli gagnasafns ( $n = 53$ ,  
elsta sýni frá 1884) m.t.t. svipfars, aldurs og  
aDNA. Samanburður við erlend gagnasöfn frá  
N-Atlantshafi. Spá í jarðfræði og jarðsögu í  
landi Barðastaða, Snæfellsnesi (margir fundir  
hvala- og rostungsbeina).

*Verklok og afrakstur:* 2017–18/2–3 MSc-  
verkefni við H.Í., greinar, sýningar o.fl.

## RANNSÓKNIR

Heiti verkefnis: (PÖRUNGAR – KRABBAR – SÖFN?)

Samstarfsaðili: RORUM ehf., Náttúrufræðistofa Kópavogs o.fl.



*Sérfræðingar:* Guðmundur Víðir Guðmunds. MSc.,  
dr. Gunnar St. Jónsson, dr. Þorleifur Eiríksson.

*Verkefni 1:* Rannsókn á flokkunarfræði  
botnkrabbadýra á djúpsævi við sunnanvert Ísland.  
Vinna og tiltekt í Senckenberg-votsýnasafni NMSÍ  
(IceAGE-verkefni).

*Verkefni 2:* Rannsókn og tiltekt á flokkunarfræði  
ferskvatnsþörunga – þurr- og votsýni í fórum  
Náttúrufræðistofnun Íslands.

*Verkefni 3:* Rannsókn á kísilþörungum í Blávatni og  
Þingvallavatni. Samstarf við Náttúrufræðistofu  
Kópavogs.

*Verklok og afrakstur:* 2016–2018/e-skýrslur,  
greinar o.fl.

## RANNSÓKNIR

Heiti verkefnis: (GÖGN Í SÖFNUM – GAGNAST SÖFN?)

Samstarfsaðili: Háskóli Íslands, Félags- og mannvísindadeild, Safnafræði, o.fl.?

*Verkefnisstjórar:* dr. Sigurjón Baldur Hafsteinsson,  
dr. Hilmar J. Malmquist.

*Verkefni 1:* Innleiðing/þróun samræmds  
skráningakerfis á náttúrufræðigögnum á landsvísu.  
Sarpur eða e-ð annað? Innleiðing og notkun á  
gagnagáttum.

*Verkefni 2:* Þróun og gerð kennslu- og fræðsluefnis  
á vegum náttúrufræðisafna.

*Verkefni 3:* Varðveisla náttúrumuna – sértæk  
greining á stöðu mála og hvar úrbóta er þörf.

*Verklok og afrakstur:* 2017–18/2–3 MSc-verkefni  
við HÍ., greinar, sýningar o.fl.



## RANNSÓKNIR – ÓPLÆGÐUR AKUR!

Hvar er helst þörf rannsókna meðal náttúrufræðisafna?

- ✓ Tengsl náttúru og menningarsögu
  - Íslensk tunga og náttúra
  - Gögn, söfn og verk náttúrufræðinga fyrri tíma
  - Hlunnindi og náttúra
  - Útflutningur og náttúruminjar
- ✓ Möguleikar á nýtingu safnkosts og sérfræðiþekkingu starfsfólks til náttúrufræðslukennslu, jafnt úti sem inni.
- ✓ Hver er þáttur náttúruverndar (sjálfbærrar umgengni við náttúruauðlindir) í íslenska hagkerfinu?
- ✓ Tengsl náttúru og ferðaþjónustu. Þáttur náttúrufræðisafna?
- ✓ Þróun rafrænnar gagnaskráningar og miðlunar á gögnum og þekkingu. Hvernig eflum við almenna, gagnavirka þátttöku?



## MIÐLUN

Heimasíða – upplýsingaveita (eigin gögn, tilvísanir, gagnagrunnar)  
Tímaritið *Náttúrufræðingurinn* – samstarf við HÍN  
Sýningahald

*Náttúrufræðingurinn*, félagsrit HÍN 1931-2013, en samstarf um útgáfu við Náttúruminjasafnið frá 2014.

*Náttúrufræðingurinn*, alþýðlegt fræðslurit um náttúrufræði, ritað á mannamáli.

Ritrýnt (+ annað). Skráð í EBSCOhost, ProQuest og er í Web of Science (ISI)-ferli.

Margar greinar fjalla um niðurstöður rannsókna á náttúru Íslands sem hvergi eru birtar annars staðar.



## SÝNINGAHALD

Safnahúsið (Þjóðmenningarhúsið)

Sjónarhorn  
of points  
of view

Sjónarhorn – grunnsýning í sjónrænum menningararfi Íslendinga.

Þjóðminjasafn Íslands, Listasafn Íslands, Náttúruminjasafn Íslands, Þjóðskjalasafn Íslands, Landsbókasafn Íslands - Háskólabókasafn og Stofnun Árna Magnússonar í íslenskum fræðum.



*Sýningastjóri:*  
Markús Þór Andrésson.

Opnuð 18. apríl 2015

## SÝNINGAHALD

### PERLAN, Öskjuhlíð



#### Húsaleigusamningur undirritaður 13.3.2013

3100 m<sup>2</sup> (sérrými 2255 m<sup>2</sup> + samnotarými 845 m<sup>2</sup>)

Borgin kostar breytingar á húsnæðinu

Samningur til 15 ára

#### Helstu kostir Perlunnar

Húsnæðið hentar undir sýningahald

Glæsilegt hús, frábært útsýni

Öskjuhlíð og Fossvogur

Vel staðsett m.t.t. þjónustu, skóla og ferðamanna

Þekkt kennileiti (300-700 þúsund gestir/ári)

Veitingastaður á hringsóli með útsýni

Stækkunarmöguleikar (fleiri tankar)

#### Stofnkostnaður og rekstur – gróft áætlað 2013

Stofnframlag v. sýningar = 500 m.kr.

Leiga = 60–80 m.kr./ári (veltur á fermetrafjölda)

Annar rekstur (6–12 manns) = 80–120 m.kr./ári

Tekjur = 50–120 m.kr./ári





## SÝNINGAHALD

Hugmyndir um náttúrutengt hús í Öskjuhlíðinni ekki nýjar af nálinni!



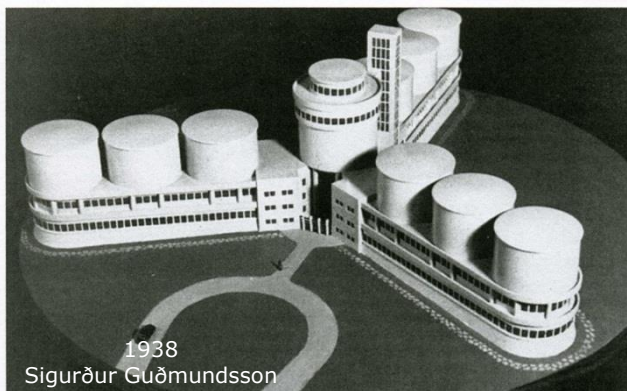
„*Musteri*“ Kjarvals í Öskjuhlíðinni  
(hluti úr málverki Kjarvals ca.  
1928).

Húsið skyldi endurspegla undur  
náttúrunnar og hrífa menn til  
aðdáunar á sköpunarverkinu.

Jóhannes S. Kjarval. 1930. Grjót.  
Félagsprentsmiðjan.

## SÝNINGAHALD

Hugmyndir um náttúrutengt hús í Öskjuhlíðinni ekki nýjar af nálinni!



Hitaveitutankar á kolli Kóngsmels – reistir á fimmta áratugunum.

Sigurður Guðmundsson arkitekt. Fyrst (1938) gert ráð fyrir 9 geymum og í miðju yrði turn með útsýnisveitingahúsi efst og geymunum í þrjár geislalaga raðir út frá honum. Síðan (1949) var geymunum skipað í hring umhverfis hringlaga turn í miðju með útsýnisveitingastað efst.

## SÝNINGAHALD

Hugmyndir um náttúrutengt hús í Öskjuhlíðinni ekki nýjar af nálinni!

Björn Bjarnason þáv. menntamálaráðherra.

Ræða á ársfundi Náttúrufræðistofnunar Íslands 2001:

„Af hálfu borgarinnar er nú glímt við að réttlæta kostnað af rekstri Perlunnar. Spyrja má, hvort koma mætti sýningum náttúruminjasafns fyrir fyrst um sinn í tönkunum í Perlunni. Flestir sýningargripanna geymast best í gluggalausum húsnæði, þar sem unnt er að stýra hita og raka. Skipa mætti safninu í deildir á tanka.“

„Frá mínum bæjardyrum séð skiptir mestu, að safnið standi undir þeim væntingum, að verða ein af undirstöðum þekkingar okkar Íslendinga á eigin landi og náttúru. Það hvetji til áhuga á umhverfinu, veiti í senn gleði yfir gjöfum náttúrunnar og þá öryggiskennd, sem felst í skynsamlegri varðveislu hennar.“

Sjá einnig: Andri Snær Magnason: Leitin að Mónu Lísu s. 69. Menningartengd ferðamennska. 2001.  
Jón Jóel Einarsson: ÍslandsGátt. Umhverfismennt í ferðaþjónustu. Landvernd. 2006.

## SÝNINGAHALD Í PERLUNNI SLEGIÐ AF!

Alþingi stóð ekki við fyrirvara í leigusamningnum um Perluna (sbr. fjárlög 2014 og 2015).  
Skýring: „forsendubrestur við fjármögnun“. Pólitísk ákvörðun/stefna.





## SÝNINGAHALD Í PERLUNNI MEÐ NÝJU SNIÐI!

Viðræður milli ráðuneytis og Reykjavíkurborgar að frumkvæði Náttúruminjasafnsins (hófust haustið 2013).

### PRIVATE INVESTOR

Landsbréf Icelandic Tourism Fund 1 SCA/CVA. Shareholders include Icelandair Group, Landsbankinn bank, and Pension Funds.

*Out:* Start-up capital + maintenance.  
*In:* Income (admission fee).

### REYKJAVÍK CITY

Owner of the building Pearl. *Out:* New 2nd floor + renovation. *In:* Rental income.

### ICELANDIC MUSEUM OF NATURAL HISTORY

*Out:* concept, ideology, objects, design. *In:* Income for service, maintenance.

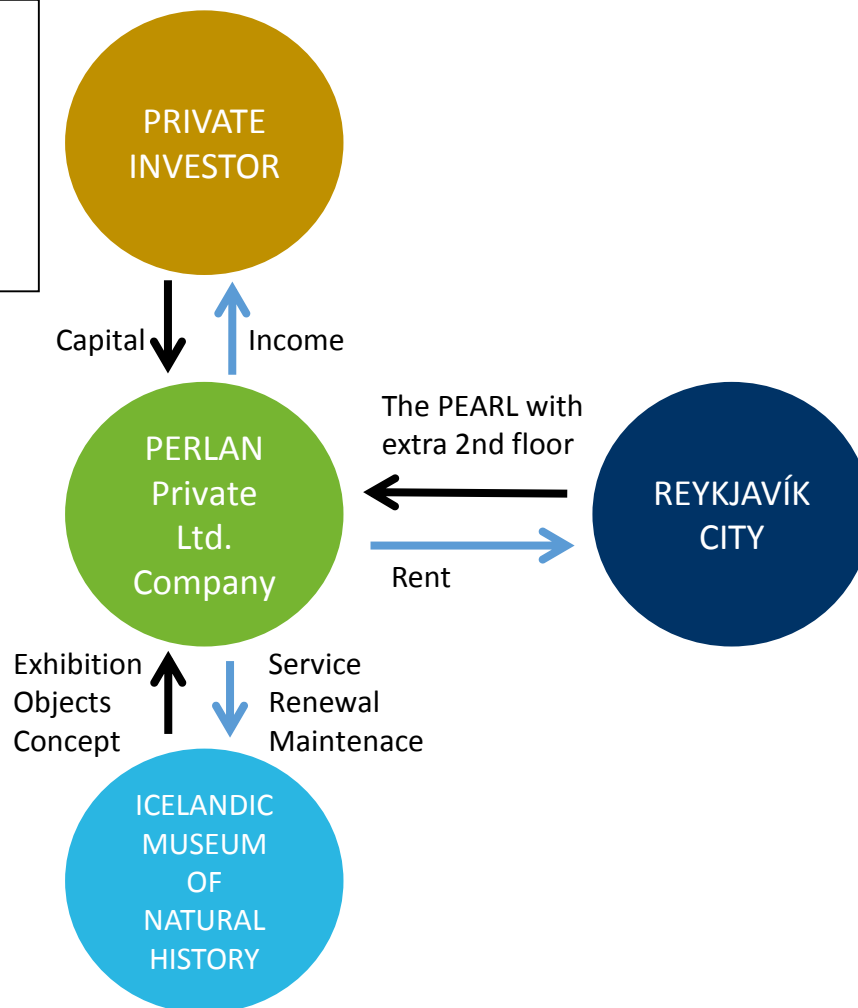
### PEARL - Private Limited Company

*Out:* Paying for design and putting up the show and IMNH for concept and service. Paying Reykjavík City rent for the building and revenue to the Private Investor.

### Likely scenarios:

150.000 visitors \* 7 EUR = 1 m. EUR

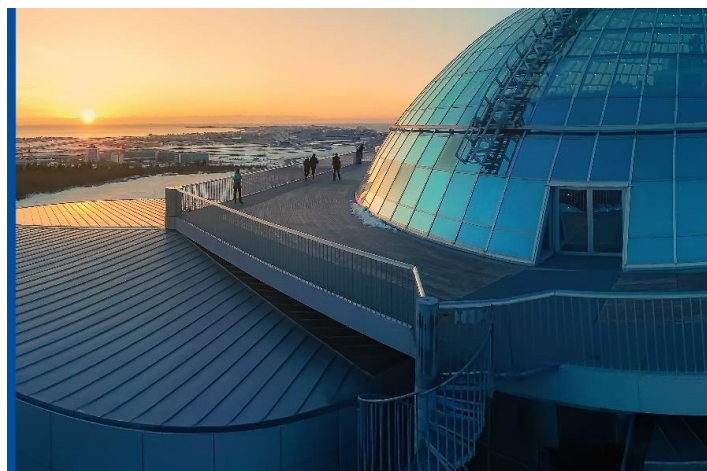
300.000 visitors \* 7 EUR = 2 m. EUR



## SÝNINGAHALD Í PERLUNNI MEÐ NÝJU SNIÐI!

### Viðræður milli ráðherra/ráðuneytis og Reykjavíkur hafa því miður ekki þróast sem skyldi:

- Í mars/apríl 2015 hætti Landsbréf ITF I viðræðum og bar við áhugaleysi og seinangangi í ráðuneytinu. Svar ráðuneytis við viljayfirlýsing um verkefnið barst seint og undirtektir litlar.
- Í júní 2015 kom Landsbréf aftur að borðinu en nú með öðrum hætti - ekki lengur virkur þátttakandi í stjórn og framkvæmd verkefnisins, heldur einungis sem fjárfestir. Ný viljayfirlýsing send ráðherra/ráðuneyti í júní 2015.
- Desember 2015. Reykjavíkurborg hættir viðræðum við ráðuneytið. Perluginir ehf. stofnað.
- Janúar 2016. Reykjavíkurborg auglýsir eftir tilboðum frá áhugasömum aðilum um að sjá um rekstur og þjónustu á náttúrusýningu í Perlunni. Náttúruminjasafnið ekki nefnt í kynningarefni auglýsingarinnar.



## Náttúra Íslands í Perlunni

Reykjavíkurborg óskar eftir umsóknum áhugasamra aðila um rekstur á sýningu í Perlunni sem fjallar á metnaðarfullan hátt um náttúru Íslands.

Gert er ráð fyrir því að náttúrusýning skapi nýjan og áhugaverðan áfangastað í Óskiuhlíð sem dragi til sín fjölda innlendra og erlendra gesta.



