



Icelandic Museum
of Natural History

Brynjólfsgata 5
IS-107 Reykjavík
S./Tel. 577 1800
nmsi@nmsi.is
www.nmsi.is

Safnastarf á sviði náttúrufræða: Náttúruminjasafn Íslands – saga, staða og horfur

Dr. Hilmar J. Malmquist forstöðumaður

Háskóli Íslands, Félags- og mannvísindadeild, Safnafræði
Faglegt starf safna (SAF011F) – vor 2015
19. febrúar 2015, kl. 11:40 – 13:10, Oddi-105

„Safnastarf á sviði náttúrufræða“, Hilmar J. Malmquist, forstöðumaður Náttúruminjasafns Íslands. Starfsemi Náttúruminjasafns Íslands verður kynnt í sögulegu ljósi og fjallað um fagleg atriði sem lúta að söfnun, rannsóknum og miðlun á náttúrufræðilegum upplýsingum.

„Í námskeiðinu verður fjallað um faglegt starf safna, sem byggir á fjórum megin hlutverkum safns. Þessi hlutverk eru: Söfnun – uppbygging safnkosts, meðferð og aðbúnaður safngripa. Varðveisla og skráning safnakosts – forvörslumál, húsnæðismál, öryggismál og skráningarmál safngripa. Miðlun á söfnum - þróun og möguleikar. Og að endingu rannsóknir - rannsóknir á safnkosti, rannsóknir sem útskýra safnkost, faglegar rannsóknir. Einnig verður í námskeiðinu fjallað um mat á starfsemi safna, bæði út frá safngestinum og einnig sjálfsmat (aðferðir og úrvinnsla), sem og stjórnunarlegum þáttum í safnastarfi. Námskeiðið er unnið í samvinnu við helstu safnastofnanir í landinu sem hafa yfir að ráða fjölda sérfræðinga um aðskiljanlegustu þætti í safnastarfi. Í námskeiðinu munu þessir sérfræðingar miðla af reynslu sinni með raunverulegum dæmum úr störfum sínum á söfnum innanlands og erlendis.“

Af hverju náttúrufræðisafn?

Rætur Náttúruminjasafns Íslands – forsagan

Náttúruminjasafn Íslands 2007–2015

Lagaramminn, hlutverk og markmið

Framkvæmdin, starfsemin

mannauður, aðbúnaður, fjárheimildir

söfnun, skráning, rannsóknir, miðlun þekkingar,

sýningahald

Horfur næstu árin

AF HVERJU NÁTTÚRUFRÆÐISAFN?

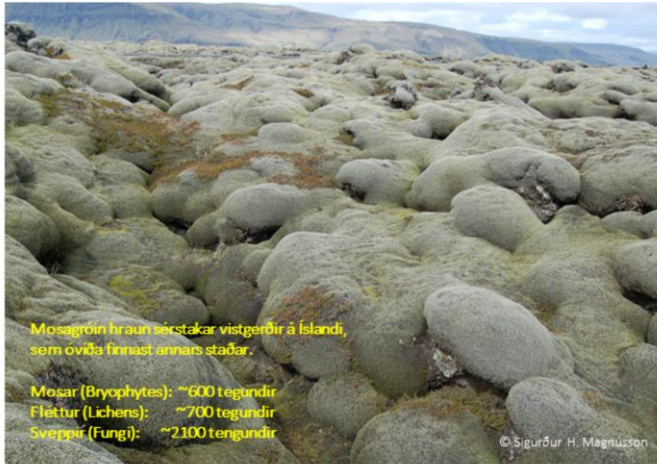


Náttúra mjög áberandi á Íslandi og snar þáttur í þjóðmenningu –
lítt og ósnortin víðerni umfangsmikil (40.000–60.000 km²), með því mesta sem
þekktist í Evrópu

Náttúra mjög áberandi á Íslandi og snar þáttur í þjóðmenningu –
jarðfræðileg sérstaða mikil – flekaskil, heitur reitur, hraun, eldur og ís..



Náttúra mjög áberandi á Íslandi og snar þáttur í þjóðmenningu –
jarðfræðileg sérstaða mikil – flekaskil, heitur reitur, hraun, eldur og ís..



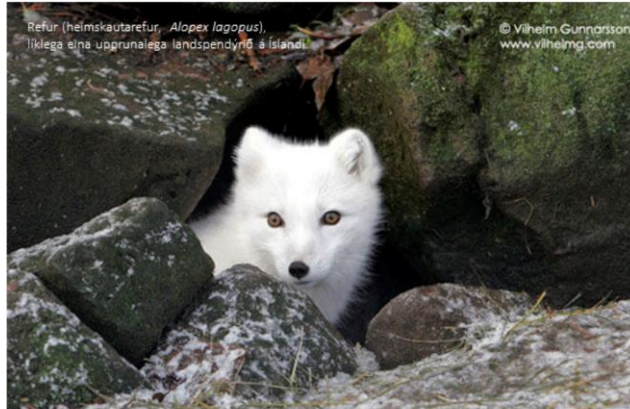
5

Mosagróin hraun (einkum hraungambri, *Racomitrium lanuginosum*, en einnig) eru sérstakar vistgerðir á Íslandi sem óviða er að finna annars staðar. Mosar og fléttur eru meira áberandi í íslensku flórunni en víða annars staða, líklega vegna loftslags og óstöðugeika í undirlagi, þ.e. myndun hrauna, en einnig vegna þungs beitarálags. Mosar skipta miklumáli í vistfræðilegu samhengi, m.a. í tengslum við kolefnisbúskap, hitatemprun jarðvegs o.fl.

Náttúra mjög áberandi á Íslandi og snar þáttur í þjóðmenningu –
jöklar, ríkar ferskvatnsauðlindir, stöðuvötn, straumvötn og fossafjöld...



Náttúra mjög áberandi á Íslandi og snar þáttur í þjóðmenningu – Fremur fáar tegundir lífvera – mótast af ungum aldri landsins og fjarlægð frá meginlöndum – en stofnar stórir, ábyrgðartegundir, og breytileiki innan tegunda meðal sumra lífverahópa meiri en víða annars staðar...



Náttúra mjög áberandi á Íslandi og snar þáttur í þjóðmenningu –
Fremur fáar tegundir lífvera – en stofnar stórir, ábyrgðartegundir fugla...

~ 75 fuglategundir verpa að staðaldri á Íslandi – um 10% af því sem er í NV-Evrópu.

~20 tegundir eru umferðarfarfuglar.

Stofnar sjófugla og vatnafugla er stórir, eru margir „responsibility species“ sem svarar til 30% af stofnstærð í Evrópu, dæmi:
Heiðagæs
Húsönd
Straumönd



8

Tegundafjöldi fugla á Íslandi er um 10% af því sem þekkt NW-Evrópu.

Margir vatnafuglastofnar eru háðir nýtingu á vatnaúðlindinni með beinum og óbeinum hætti. Þetta á ekki hvað síst við um endur og gæsir. Hálendi Íslands er mjög mikilvægt í þessu sambandi. Víða á hálendinu er að finna votlendisgróðurvinjar sem fuglar á borð við heiðagæs nýta sem matarkistur og afdrep í felli gagnvart hverskonar vá. Ísland er ekki aðeins mikilvægt í þessu samhengi fyrir þær fuglategundir hér verpa og staldra yfir vor- og sumartímann, heldur einnig fyrir umferðarfarfugla sem leið eiga milli meginlands Evrópu og N-Ameríku. Fyrir þá fugla skiptir Ísland öllu máli sem millilandavöllur til að hvíla sig og ná í orku úr fæðu. Ef Ísland væri ekki til sem eyja í miðju Atlantshafi er hætt við að lítið væri um far þessara fuglategunda milli heimsálfanna.

Dæmi um ábyrgðartegundir eru heiða-, mar og blesgæs, húsönd, straumönd, æðarflugl, lundi, álka, langvía, fýll, sjósvala, sandlóa, heiðlóa, stelkur, lóupræll, spói, skúmur og kría.

AF HVERJU NÁTTÚRUFRÆDISAFN?



Náttúra mjög áberandi á Íslandi og snar þáttur í þjóðmenningu –
efnahagslegar undirstöður hvíla á nýtingu villtrar náttúru/auðlinda:

Fiskveiðar – Sjávarútvegur

Vatnsafl og jarðvarmi – Þungaiðnaður

Landslag og ásýnd náttúru – Ferðaþjónusta



9

Biodiversity is fundamental for human existence and healthy society. In Iceland, this is particularly clear and reflected in the fact that the livelihood and economy of the nation has rested heavily for most time of the settlement on direct exploitation of natural resources such as catching wild fish and grazing by sheep in the wilderness. More recently, use of other natural resources, like e.g. landscape (tourism), hydropower and geothermal energy, have proliferated.

The complexity and variety of ocean currents in Icelandic waters, along with the mixing of water masses, creates nutrient-rich and highly productive fishing grounds capable of supporting high diversity of living resources in great quantities.

Greining Íslandsbanka spáir því að útflutningsverðmæti ferðaþjónustu verði 342 milljarðar króna á þessu ári, rúm milljón á hvern Íslending. Helga Árnadóttir, framkvæmdastjóri Samtaka ferðaþjónustunnar, segir spár bankans vera í línu við grófa útreikninga samtakanna frá í fyrra.

Það hafi verið gífurlegur vöxtur í ferðaþjónustu. Hagstofan gefur út opinberar tölur um þjónustuútflutning í byrjun mars, þá kemur í ljós hvort spánnar standast. Samtök ferðaþjónustunnar spá 15% fjölgun ferðamanna í ár en þeim hefur fjölgað um 20% á síðustu árum.

Morgunblaðið greinir frá því að ferðaþjónustan muni skila 62 milljörðum meiri útflutningstekjum en sjávarútvegur á þessu ári, gangi spánnar eftir. Haldi greinin áfram að vaxa á svipuðum hraða má gera ráð fyrir að tekjur hennar verði orðnar svipaðar útgjöldum ríkisins innan nokkurra ára, en þau eru í ár 640 milljarðar.

RÆTUR NÁTTÚRMINJASAFNSINS – FORSAGAN



Hið íslenska náttúrufræðifélag – stofnað 1889
Frumkvöðlarnir, allir námsmenn við Hafnarháskóla...



Björn Bjarnason
logmaður, (1853-1918)



Stefán Stefánsson
grasafr., (1863-1921)



Benedikt Gröndal
náttúrufr., (1826-1907)



...ásamt Þorvaldi Thoroddsen jarðfr., Birni Jenssyni stærðfr. og yfirkennara og Jónasi Jónassyni landlækni, einnig allir við Háskólann í Kaupmannahöfn.
Meginmarkmið HÍN (2. lagagr.): „ að koma upp sem fullkornustu náttúrugripasafni á Íslandi, sem sé eign landsins og geymt í Reykjavík “.

10

Saga safnsins er löng og merkileg og jafnframt áttakanleg í þeim skilningi hve hinu opinbera hefur tekist óhöndulega til við að koma stofnuninni á laggirnar. Hér er auðvitað ekki aðeins átt við sýningarstöðu heldur og ekki síður aðra aðstöðu til að stofnunin geti starfrækt hlutverk sitt. Það hefur lengst af skort pólitískan vilja, víðsýni og þor.

Þann 7. maí árið 1887 var að frumkvæði Björns Bjarnarsonar stofnað *Íslenskt náttúrufræðisfélag* á Café Elektrik í Kaupmannahöfn. Björn var einnig frumkvöðull að Listasafni Íslands (í október 1884) og varð síðar sýslumaður Dalasýslu (og fleiri sýslna) og alþingismaður. Félagið var stofnað til að koma upp náttúrugripasafni á Íslandi og hljóðaði önnur grein laga félagsins er svo:

Aðaltílgangur fjelagsins er sá, að koma upp sem fullkornustu náttúrugripasafni á Íslandi, er sje geymt í Reykjavík.

Að stofnun Kaupmannahafnarfélagsins stóð einnig Stefán Stefánsson grasafræðingur og skólameistari, en er hann og Björn fluttu heim til Íslands þetta sama ár (1. september og 1. júlí) lognaðist Kaupmannahafnarfélagið út af en gripir sem safnað hafði verið voru sendir heim til Íslands.

RÆTUR NÁTTÚRMINJASAFNSINS – FORSAGAN



Gröndalshús, hús Benedikts Gröndal, fyrsta formanns Hins íslenska náttúrufræðifélags, fyrsta aðsetur náttúrugripasafns félagsins, síðar **Náttúrugripasafn Íslands** (1951), þá **Náttúrufræðistofnun Íslands** (1965) og nú síðast **Náttúruminjasafn Íslands** (2007).



Gröndalshús
Fyrsta aðsetur náttúrugripasafns
Hins íslenska náttúrufræðifélags
1889–1890

RÆTUR NÁTTÚRMINJASAFNSINS – FORSAGAN



Djúpar rætur en þó ekki sterkari en svo að sýningahald hefur verið á hrakhólum nær allan tímann frá stofnun safnsins.

Á tímabilinu 1898–2008 hefur safnið hrakist milli ÁTTA staða, nær undantekningarlaust hefur verið um óviðunandi aðstöðu að ræða.



Safnahúsið (Þjóðmenningarhúsið) 1908–1960
HÍN og ríkið. 130 m² á 1. hæð ásamt Landsbóka-
safni, Þjóðminjasafni og Þjóðskjalasafni



Ljós. Olga Kolbrún Vilmondardóttir

Hlemmur 1965–2008
Safninu lokað vorið 2008
Náttúrufræðistofnun Íslands

12

130 m² på 1. etage. Sammen med National Biblioteket, National Museet og Landsarkivet.

Arkitket: Johannes Magdahl Nielsen

Vatnsskaði 12.12.2006 á Hlemmi. Nokkur hundruð lítrar af heitu vatni láku í sýningarsali Náttúrugripasafnsins á 4. hæð og niður í skápa á 3. hæð. Annar vatnsskaði síðar, en þá sprakk hitaveiturör á 3. hæð. Sumarið 2006 glötuðust yfir tvö þúsund sýni úr vísindasöfnum Náttúrufræðistofnunar þegar rafmagn var tekið af frystigeymslu sem stofnunin hafði á leigu í Gnoðarvogi og sýnunum fargað að stofnuninni forspurðri.

Á tímabilinu 1898–2008 hefur safnið hrakist milli ÁTTA staða, nær undantekningarlaust hefur verið um óviðunandi aðstöðu að ræða.

- 1889-90: Vesturgata 16 (Gröndalshús)/HÍN
- 1890-92: Hlíðarhúsastígur (Vesturgata 38)/HÍN
- 1892-95: Kirkjustræti 10/HÍN
- 1895-99: Vesturgata 5a (Glasgow)/HÍN
- 1899-1902: Ránargata 13 (Stýrimannaskólinn)/HÍN
- 1902-1908: Vesturgata 20/HÍN
- 1908-1960: Safnahúsið (Þjóðmenningarhúsið)/HÍN+ríkið
- 1967-2008: Hlemmur (NÍ)
Frá vori 2008 ekkert safn til sýnis á vegum NMSÍ
- 2007-2010: Túngata 14 (skrifst. NMSÍ, 2 fastr. starfsm.)
- 2010-2012: Brynjólfsgata 5 (skrifst. NMSÍ, 2 fastr. starfsm.)
- 2012-2013: Skrifstofa NMSÍ lokuð, starfsmenn farnir.
- 2013-2015: Skrifstofa NMSÍ opin, húsnæðinu sagt upp 01.02.2015!

Safnalög nr. 141/2011 (áður 106/2001)

Upphaflega sett í tíð Björns Bjarnasonar páv. menntamálaráðherra, þá Þorgerðar K. Gunnarsdóttur

„1. gr. *Tilgangur.* Í lögum þessum er kveðið á um skipulag safnastarfs í þeim tilgangi að efla starfsemi safna við varðveislu menningar- og náttúruarfs Íslands, tryggja að honum verði skilað óspilltum til komandi kynslóða, veita fólki aðgang að honum og stuðla að aukinni þekkingu á þessari arfleifð og skilningi á tengslum hennar við umheiminn.“

„3. gr. *Hlutverk safna.*“ „Með söfnun, skráningu, varðveislu, rannsóknun, sýningum og annarri miðlun er það hlutverk safna að tryggja menningar- og náttúruarf Íslands, varpa ljósi á menningar-, náttúru- og listasögu landsins, styrkja safnkost og heimildasöfnun innan síns sérsviðs og gera safnkost sinn og heimildasöfn aðgengileg almenningi og fræðimönnum. Í starfi sínu skulu söfn hafa að leiðarljósi að auka lífsgæði manna með því að efla skilning á þróun og stöðu menningar, lista, náttúru eða visinda.“

„4. gr. *Höfuðsöfn, viðurkennd söfn og ábyrgðarsöfn.* Höfuðsöfn eru í eigu ríkisins og eru miðstöðvar safnastarfsemi hvert á sínu sviði. Þau eru stofnuð með lögum þar sem nánar er kveðið á um starfsemi þeirra.“ ...

„8. gr. *Höfuðsöfn.* Höfuðsöfn eru þrjú: Listasafn Íslands, Náttúruminjasafn Íslands og Þjóðminjasafn Íslands. Þau eru öðrum söfnum til ráðgjafar og skulu stuðla að samvinnu safna og samræmdri safnastefnu hvert á sínu sviði.

Höfuðsöfn skulu hafa forustu í málefnum safna á sínu sviði, stuðla að eflingu og samræmi í safnastarfi og leiða faglegt samstarf safna og annarra aðila. Höfuðsöfn skulu leitast við að efla og auka þekkingu og færni starfsfólks safna.

Höfuðsöfn skulu annast kynningu á sérsviði sínu innan lands og utan.

Safnkostur höfuðsafna skal vera undirstaða fræðslu- og sýningarstarfs þeirra. Hann skal jafnframt vera aðgengilegur til rannsókna.

Höfuðsöfn mega ekki taka við gjöfum sem kvaðir fylgja. Ráðherra getur veitt undanþágu frá þessu ákvæði ef sérstök rök mæla með því.

Náttúruminjasafnslög nr. 35/2007

Sett í tíð þáv. menntamálaráðherra, Þorgerðar K. Gunnarsdóttur

„2. gr. Hlutverk Náttúruminjasafns Íslands er að varpa ljósi á náttúru Íslands, náttúrusögu landsins, nýtingu náttúruauðlinda og náttúruvernd, auk þess að varpa ljósi á samspil manns og náttúru og á náttúru landsins í alþjóðlegu samhengi.

Náttúruminjasafnið safnar munum sem henta starfsemi þess, skráir þá og varðveitir. Safnið aflar upplýsinga sem veita yfirlit yfir náttúru Íslands og nýtingu náttúruauðlinda innan lands og utan og annast kynningu með sýningum og annarri fræðslustarfsemi með það að markmiði að veita sem víðtækasta sýn á íslenska náttúru. Safnið skal miðla fræðslu um íslenska náttúru til skóla, fjölmiðla og almennings. Safnið annast rannsóknir á starfssviði sínu.

Náttúruminjasafn Íslands veitir öðrum náttúruminjasöfnum ráðgjöf, stuðlar að samvinnu þeirra hér á landi og vinnur að samræmdri safnastefnu á sviði náttúrufræða.

Náttúruminjasafnið skal eiga samstarf við vísinda- og rannsóknastofnanir á sviði náttúrufræða á vegum ríkisins og annarra aðila.

3. gr. Náttúrufræðistofnun Íslands er vísindalegur og faglegur bakhjarl Náttúruminjasafnsins. Stofnanirnar skulu hafa með sér náið samstarf sem skal grundvallast á sérstöku samkomulagi milli þeirra.

Safnkostur Náttúruminjasafns Íslands er ásamt vísindasöfnum Náttúrufræðistofnunar undirstaða fræðslu- og sýningarstarfsemi safnsins og rannsókna þess.“

15

Samstarf. Í 4. mgr. 2. gr. Náttúruminjasafnslaga er kveðið á um að Náttúruminjasafnið skuli eiga samstarf við aðrar vísinda- og rannsóknastofnanir á vegum ríkisins og annarra aðila á sviði náttúrufræða. Í athugasemdum við lagafrumvarpið kemur fram að átt er við m.a. Háskóla Íslands og aðra háskóla, Hafrannsóknastofnunina, Veðurstofu Íslands, Veiðimálastofnun og Íslenskar orkurannsóknir. Þá er tekið fram að einkum sé miðað við að samstarfið grundvallist á samningum og vísað í því sambandi í 3. mgr. 30. gr. laga um fjárreiður ríkisins nr. 88/1997: „Ríkisstofnunum í A-hluta skal heimilt án atbeina ráðherra að gera samninga um afmörkuð rekstrarverkefni, enda sé ekki um að ræða starfsemi sem felur í sér vald til að taka ákvarðanir er lúta að réttindum og skyldum manna og kostnaður við verkefnið sé ekki umtalsverður hluti heildarútgjalda stofnunar.“

Ákvæði til bráðabirgða. Gripir, sem við gildistöku laga þessara tilheyra Náttúrufræðistofnun Íslands og hafa fyrst og fremst sýningargildi, skulu eftir gildistöku laga þessara vera á forræði Náttúruminjasafns Íslands samkvæmt samkomulagi stofnananna, sbr. 3. gr.

SAFNKOSTUR

Eigin safnkostur og [safnkostur Náttúrufræðistofnunar Íslands](#)

Vísindagripir – sýni:

hafa rannsóknagildi, einkum í flokkunar-fræði lífvera, steingervingafræði og jarðfræði.

Sýninga- og glæsigríp:

hafa einkum fræðslu- og sýningargildi.

Óljós mörk aðgreina slíka gripi.



Algengar varðveislueiningar

Lifverusöfn:

votsýni (etanól)
þurrsýni
frosin sýni

Jarðminjasöfn

steinar = (steindir+berg)
borkjarnar
steingervingar

Varðveisluskilyrði – áhætta:

hirðuleysi, meindýr, stjórnlaut aðgengi,
„hnúpl“, vatn, eldur

SAFNKOSTUR

Gagnasöfn Náttúrufræðistofnunar Íslands



Purrsýnaskáli

Stærð: 156 m²

Sérstakir eiginleikar: Lofraka og hitastigi er haldið stöðugu allt árið. Engar vatnslagnir í veggjum. Eldvarnarbúnaður sem kæfir eld.

Safn: Þróntusöfn, dýrabæin, fuglhamir og uppstoppaðir gripir

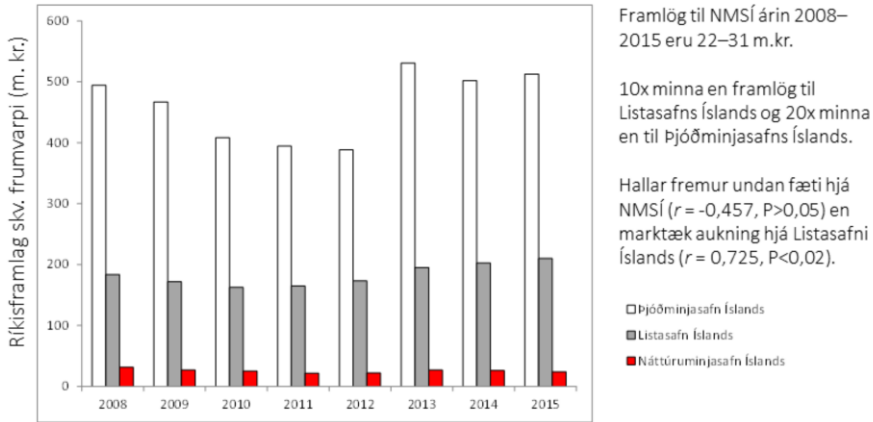
Fjöldi sýna: 195.000. Hvert sýni getur verið eitt eða mörg einstök

Safnkosturinn er mikilvæg undirstaða rannsóka í flokkunarfræði lívera sem beinast einkum að: breytileika tegunda, lífsferlum, útbreiðlu, þróunarsögu og flokkunarkerfi tegunda.

Markmiðið er að tiltek safnaeintök endurspegl breytileika tegunda og staðfesti landfræðilega útbreiðlu þeirra, jafnt á landi sem í sjó.



Fjárheimildir ríkisins til Náttúruvörðuningsstofnunar frá upphafi afar naumt skammtaðar og hæfa engann veginn höfuðsafni



2007-2015: Þjóðminjasafn 390-513 m.kr., Listasafnið 125-210 m.kr., NMSÍ 14-31 m.kr.

Náttúruminjasafnið býr ekki yfir neinni sýningaraðstöðu en hefur frá mars 2010 leigt skrifstofurými í Loftskæptastöðinni á Melunum, Brynjólfsgötu 5.

Óvissa ríkir um framtíð skrifstofuaðstöðu Náttúruminjasafnsins í Loftskæptastöðinni þar sem húsaleigunni var sagt upp af hálfu forsætisráðuneytisins frá og með 1. febrúar s.l. með fyrirvarlausri tilkynningu án samráðs við safnið.



Stöðugildi við Náttúruminjasafnið eru 1,28. Forstöðumaður í 100% starfshlutfalli og ritstjóri í 28%.

Ritstjórinn stýrir *Náttúrufræðingnum*, tímariti safnsins og félagsriti Hins íslenska náttúrufræðifélags. Félagið greiðir ristjóranum laun til jafns á við Náttúruminjasafnið (55% staða).

Loftskæptastöðin hentar vel sem skrifstofurými fyrir Náttúruminjasafnið næstu 3-5 árin, eða a.m.k. þar til safninu verður gert kleift að stunda sýningahald á eigin vegum eins og höfuðsafni sæmir. Í húsinu, sem er um 300 m², eru 8 herbergi fyrir 10-12 manns, bókaherbergi, fundar- og kaffiaðstaða, geymslur og snyrting.

Starfsemi grundvölluð á samstarfi

.....að vinna saman, byggja brýr og tengja fög...



„Vöruskipti“ (a.m.k. á meðan örfjárheimildir takmarka umsvif safnsins): Náttúruvísindasafnið býður samstarfsaðilum húsnæði og skrifstofuþjónustu gegn notkun á gögnum í sameiginlegum verkefnum.

Samstarfsaðilar um rannsóknir og verkefni: **Hólaskóli, Háskólinn á Hólum**
Háskóli Íslands, VoN (og Félagsvísindasvið)
RORUM ehf.

RANNSÓKNIR

Heiti verkefnis: LÍFFRÆÐILEG FJÖLBREYTNI Á ÍSLANDI

Samstarfsaðili: Hólaskóli, Háskólinn á Hólum

Verkefnisstjóri: próf. Skúli Skúlason

Markmið: rannsaka á grundvelli fyrirbyggjandi gagna gerð og eðli líffræðilegs fjölbreytileika á Íslandi í vistfræðilegu samhengi.

Líffræðileg fjölbreytni: breytileiki í svipfari, arfgerð, lífsháttum og lífsöguþáttum meðal tegunda og innan þeirra.

Rannsóknin nær til jurta, hryggleysingja og hryggdýra með áherslu á fiska, fugla og spendýr.

Fyrirliggjandi gögn taka til ritaðra heimilda og rafrænna gagnasafna.

Verklok og afrakstur: 2017/e-skýrslur, greinar o.fl.

Dvergbleikja



Kuðungableikja



Murta



Silaleikja



RANNSÓKNIR

Heiti verkefnis: FORNLÍFFRÆÐI ROSTUNGA VIÐ ÍSLAND

Samstarfsaðili: Líf- og umhverfisvísindadeild H.Í., Jarðvísindadeild H.Í. og Fornstofan



© Jóhann Óli Hilmarsson

Verkefnisstjórar: próf. Snæbjörn Pálsson, dr. dr. Arnar Pálsson, dr. Bjarni Einarsson o.fl.

Markmið: rannsaka fornlíffræði rostunga við Ísland á grundvelli gagnasafns (n = 53, elsta sýni frá 1884) m.t.t. sviþfars, aldurs og aDNA. Samanburður við erlend gagnasöfn frá N-Atlantshafi. Spá í jarðfræði og jarðsögu í landi Barðastaða, Snæfellsnesi (margir fundir hvala- og rostungsbeina).

Verklok og afrakstur: 2017–18/2–3 MSc-verkefni við HÍ., greinar, sýningar o.fl.

RANNSÓKNIR

Heiti verkefnis: (ÞÖRUNGAR – KRABBAR – SÖFN?)

Samstarfsaðili: RORUM ehf., Náttúrufræðistofa Kópavogs o.fl.



Sérfræðingar: Guðmundur Víðir Guðmunds, MSc.,
dr. Gunnar St. Jónsson, dr. Þorleifur Eiríksson.

Verkefni 1: Rannsókn á flokkunarfræði botnkrabbadýra á djúpsævi við sunnanvert Ísland. Vinna og tiltekt í Senckenberg-votsýnasafni NMSÍ (IceAGE-verkefni).

Verkefni 2: Rannsókn og tiltekt á flokkunarfræði ferskvatnsþörunga – þurr- og votsýni í fórum Náttúrufræðistofnun Íslands.

Verkefni 3: Rannsókn á kísilþörungum í Blávatni og Þingvallavatni. Samstarf við Náttúrufræðistofu Kópavogs.

Verklok og afrakstur: 2016–2018/e-skýrslur, greinar o.fl.

The amphipod (Crustacea: Malacostraca: Peracarida) *Paramphithoe hystrix*, Ross is one of the most spectacular amphipods of the North Atlantic. Identified by Torben Riehl with help of the amphipod keys in Enckell (1980) *Kräftdjur; Fält fauna*; Bokförlaget Signum i Lund. (<http://www.fluidr.com/photos/62108289@N02>)

RANNSÓKNIR

Heiti verkefnis: (GÖGN Í SÖFNUM – GAGNAST SÖFN?)

Samstarfsaðili: Háskóli Íslands, Félags- og mannvísindadeild, Safnafræði, o.fl.?

Verkefnisstjórar: dr. Sigurjón Baldur Hafsteinsson,
dr. Hilmar J. Malmquist, o.fl.?

Verkefni 1: Innleiðing/þróun samræmds skráningakerfis á náttúrufræðigögnum á landsvísu. Sarpur eða e-ð annað? Innleiðing og notkun á gagnagáttum.

Verkefni 2: Þróun og gerð kennslu- og fræðsluefnis á vegum náttúrufræðisafna.

Verkefni 3: Varðveisla náttúrumuna – sértæk greining á stöðu mála og hvar úrbóta er þörf.

Verklok og afrakstur: 2017–18/2–3 MSc-verkefni við HÍ., greinar, sýningar o.fl.

SARPUR Menningarsögulegt gagnasafn 2014



LIFEWATCH



RANNSÓKNIR – ÓPLÆGÐUR AKUR!

Hvar er helst þörf rannsókna meðal náttúrufræðisafna?

- ✓ Tengsl náttúru og menningarsögu
 - Íslensk tunga og náttúra
 - Gögn, söfn og verk náttúrufræðinga fyrri tíma
 - Hlunnindi og náttúra
 - Útflutningur og náttúruminjar
- ✓ Möguleikar á nýtingu safnkosts og sérfræðiþekkingu starfsfólks til náttúrufræðslukennslu, jafnt úti sem inni.
- ✓ Hver er þáttur náttúruverndar (sjálfbærrar umgengni við náttúruauðlindir) í íslenska hagkerfinu?
- ✓ Tengsl náttúru og ferðaþjónustu. Þáttur náttúrufræðisafna?
- ✓ Þróun rafrænnar gagnaskráningar og miðlunar á gögnum og þekkingu. Hvernig eflum við almenna, gagnavirka þátttöku?

MIÐLUN

Heimasíða – upplýsingaveita (eigin gögn, tilvísanir, gagnagrunnar)
 Tímaritið **Náttúrufræðingurinn** – samstarf við HÍN
 Sýningahald

Náttúrufræðingurinn, félagsrit HÍN 1931-2013, en samstarf um útgáfu við Náttúruminjasafnið frá 2014.

Náttúrufræðingurinn, alþýðlegt fræðslurit um náttúrufræði, ritað á mannamáli.

Ritrýnt (+ annað). Skráð í EBSCOhost, ProQuest og er í Web of Science (ISI)-ferli.

Margar greinar fjalla um niðurstöður rannsókna á náttúru Íslands sem hvergi eru birtar annars staðar.



SÝNINGAHALD

Safnahúsið (Þjóðmenningarhúsið)

Sjónarhorn
points of view

Sjónarhorn – grunnsýning í sjónrænum menningararfi Íslendinga.

Þjóðminjasafn Íslands, Listasafn Íslands, Náttúruminjasafn Íslands, Þjóðskjalasafn Íslands, Landsbókasafn Íslands - Háskólabókasafn og Stofnun Árna Magnússonar í íslenskum fræðum.



Sýningastjóri:
Markús Þór Andrésson.

Opnun 28. mars 2015

SÝNINGAHALD

PERLAN, Öskjuhlíð



Húsaleigusamningur undirritaður 13.3.2013

3100 m² (sérrými 2255 m² + samnotarými 845 m²)

Borgin kostar breytingar á húsnæðinu

Samningur til 15 ára

Helstu kostir Perlunnar

Húsnæðið hentar undir sýningahald

Glæsilegt hús, frábært útsýni

Öskjuhlíð og Fossvogur

Vel staðsett m.t.t. þjónustu, skóla og ferðamanna

Þekkt kennileiti (300-700 þúsund gestir/ári)

Veitingastaður á hringsóli með útsýni

Stækkunarmöguleikar (fleiri tankar)

Stofnkostnaður og rekstur – gróft áætlað 2013

Stofnframlag v. sýningar = 500 m.kr.

Leiga = 60–80 m.kr./ári (veltur á fermetrafjölda)

Annar rekstur (6–12 manns) = 80–120 m.kr./ári

Tekjur = 50–120 m.kr./ári

SÝNINGAHALD

PERLAN, Öskjuhlíð

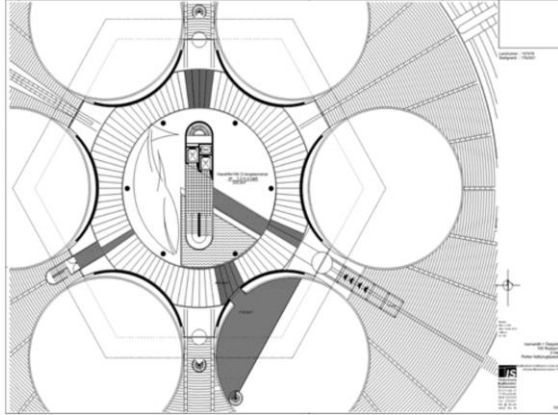
Unnið að hönnun og breytingum á Perlunni maí–desember 2013.

Reglulegir fundir Náttúruminjasafns, Reykjavíkurborgar og arkitekta hússins, Ingimundi Sveinssyni og Jóhanni Einarssyni.

Útfærsla á nýju milligólfri (~500 m², 2.hæð), upplýsingamiðstöð (jarðh.), minjasölu (jarðh.) og skrifstofurými (4. h.).

Kaffi- og veitingar á 5. og 6. hæð.

Ráðgjafar Náttúruminjasafns: Þórunn S. Þorgrímsdóttir og Hjörleifur Stefánsson.



SÝNINGAHALD

Hugmyndir um náttúrutengt hús í Öskjuhlíðinni ekki nýjar af nálinni!



„Musteri“ Kjarvals í Öskjuhlíðinni (hluti úr málverki Kjarvals ca. 1928).

Húsið skyldi endurspegla undur náttúrunnar og hrífa menn til aðdáunar á sköpunarverkinu.

Jóhannes S. Kjarval. 1930. Grjót.
Félagsprentsmiðjan.

31

Hugmyndir um náttúrutengt hús í Öskjuhlíðinni eru ekki nýjar af nálinni. Þær má rekja hartnær heila öld aftur í tímann!

Fyrstur manna til að setja opinberlega fram hugmynd um byggingu á náttúrutengdu glæsihúsi í Öskjuhlíð var líklega Jóhannes Kjarval.

Kjarval kom hugmyndinn fyrir í munní ónafngreinds smiðs og segir svo frá í bók sinni Grjót frá árinu 1930: Einu sinni þegar einn smiður ætlaði að biðja Guð afsökunar á hvað hann hefði haft áhrif á verk manna, þá varð náttúran fyrri til og var búin að gefa honum merkilegar hugmyndir áður en hann var búinn að bera fram afsökunina. Merkilegasta hugmyndin var að byggja höll eða musterí á Öskjuhlíð. Átti að þekja musterishlíðarnar spegilhellum, svo norðurljósín gætu nálgast fætur manna – átti að skreyta þakið kristöllum í allavega litum, og ljóskastari átti að vera efst á mæninum sem lýsti út um alla geima. Húsið sjálft átti að svara birtu dagsins og táknum næturinnar. Hjelt smiðurinn, að þetta mundi auka á skraut jarðarinnar og birtu himnanna, á öllum holtum og melum átti að byggja musterí og hallargarða úr grjóti handa nýrri tísku og útlægum öndum fortíðarinnar.

Þetta hús átti að endurspegla undur náttúrunnar og hrífa menn til aðdáunar á sköpunarverkinu. Jóhannes Kjarval málaði sjálfur olíumálverk af slíku húsi á Öskjuhlíðinni, sem óneitanlega svipar til þess húss sem þar var reist um 60 árum síðar.

SÝNINGAHALD

Hugmyndir um náttúrutengt hús í Öskjuhlíðinni ekki nýjar af nálíni!



Hitaveitutankar á kolla Kóngsmels – reistir á fimmta áratugunum.

Sigurður Guðmundsson arkitekt. Fyrst (1938) gert ráð fyrir 9 geymum og í miðju yrði turn með útsýnisveitingahúsi efst og geymunum í þrjár geislalaga raðir út frá honum. Síðan (1949) var geymunum skipað í hring umhverfis hringlaga turn í miðju með útsýnisveitingastað efst.

Lýður Björnsson, 2007. Saga Hitaveitu Reykjavíkur 1928 -1998. 32

Vorið 1938 var ljóst að hitaveitugeymar yrðu reistir á hákolla Öskjuhlíðar sem nefndur var Kóngsmelur. Samkeppni var haldin um gerð og staðsetningu hitaveitutankanna. Tillaga Sigurðar Guðmundssonar arkitekts var talin best. Sigurður gerði ráð fyrir að 9 geymum yrði komið fyrir á kolla Öskjuhlíðar. Í miðju yrði turn með útsýnisveitingahúsi efst og geymunum skipað í þrjár geislalaga raðir út frá honum. Ekkert varð af framkvæmdum fyrr en árið 1949 en þá hafði tillaga hans breyst á þann veg að geymunum var nú skipað í hring umhverfis hringlaga turn í miðju með útsýnisveitingastað efst.

Geymarnir voru reistir á fimmta áratugnum en ekkert varð af turninum. Ingimundi Sveinssyni arkitekt (föðurbróðir fjármálaráðherra) var falið að gera teikningar að útsýnis- og veitingahúsi ofan á geymunum árið 1986 og framkvæmdir hófust sama ár. Lagður var hornstein að Perlunni í maí 1991 og hún var tekin í notkun 21. júní sama ár.

Lýður Björnsson: Saga Hitaveitu Reykjavíkur 1928 -1998 259 – 267.

Atli Magnus Seelow: Die Moderne architectur in Island. 310-311.

SÝNINGAHALD

Hugmyndir um náttúrutengt hús í Öskjuhlíðinni ekki nýjar af nálinni!

Björn Bjarnason þáv. menntamálaráðherra.

Ræða á ársfundi Náttúrufræðistofnunar Íslands 2001:

„Af hálfu borgarinnar er nú glímt við að réttlæta kostnað af rekstri Perlunnar. Spyrja má, hvort koma mætti sýningum náttúruminjasafns fyrir fyrst um sinn í tönkunum í Perlunni. Flestir sýningargripanna geymast best í gluggalausú húsnæði, þar sem unnt er að stýra hita og raka. Skipa mætti safninu í deildir á tanka.“

„Frá mínum bæjardýrum séð skiptir mestu, að safnið standi undir þeim væntingum, að verða ein af undirstöðum þekkingar okkar Íslendinga á eigin landi og náttúru. Það hvetji til áhuga á umhverfinu, veiti í senn gleði yfir gjöfum náttúrunnar og þá öryggiskenn, sem felst í skynsamlegri varðveislu hennar.“

Sjá einnig: Andri Snær Magnason: Leitni að Mónu Lísu s. 69. Menningartengd ferðamennska. 2001.
Jón Jóel Einarsson: ÍslandsGátt. Umhverfismennt í ferðapjónustu. Landvernd. 2006.

33

Björn Bjarnason menntamálaráðh. Ræða á ársfundi Náttúrufræðistofnunar Íslands 2001:

„Nefnd á vegum umhverfisráðherra hefur undanfarið fjallað um byggingu Náttúruhúss í Reykjavík. Tel ég eðlilegt, að menntamálaráðuneytið líti til þess, sem þar hefur verið unnið. Í störfum sínum hefur nefndin byggt á álitum starfshóps, sem skilaði niðurstöðum sínum 1991. Í álitum starfshópsins var gert ráð fyrir byggingu 6800 fermetra húss í Vatnsmýrinni, húsið yrði sameign ríkis, Reykjavíkurborgar, og ef til vill fleiri sveitarfélaga á höfuðborgarsvæðinu svo og Háskóla Íslands. Gert var ráð fyrir 3000 fermetrum vegna Náttúrufræðistofnunar Íslands og 3800 fermetrum vegna náttúrusafns í Reykjavík, aðstöðu til sýninga og fræðslu og aðsetri fyrir Hið íslenska náttúrufræðifélag.“

„Fleiri kostir hafa vissulega verið nefndir, þegar hugað er að stað fyrir náttúruminjasafn, til dæmis Laugardalurinn með tengsl við grasgarðinn og húsdýragarðinn, Örfirisey og tengsl við hafið, Fossvogsdalur og tengsl við skógræktina, Elliðaárdalurinn og tengsl við árnar og gróðurinn þar. Að sjálfsögðu kemur enginn þessara kosta til álita nema í nánú samstarfi við Reykjavíkurborg og með metnaðarfullum vilja hennar til að búa safninu sem besta umgjörð. Af hálfu borgarinnar er nú glímt við að réttlæta kostnað af rekstri Perlunnar. Spyrja má, hvort koma mætti sýningum náttúruminjasafns fyrir fyrst um sinn í tönkunum í Perlunni. Flestir sýningargripanna geymast best í gluggalausú húsnæði, þar sem unnt er að stýra hita og raka. Skipa mætti safninu í deildir á tanka. Þátttaka Reykjavíkurborgar er mikilvæg vegna þessa safns og sýni hún ekki áhuga á aðild að því má enn spyrja, hvort unnt sé að hugsa sér Náttúruminjasafn Íslands með deildir eða sérsöfn í samvinnu við áhugasama aðila víða um land. Hugmyndir eru um að Sjóminjasafn Íslands verði dreift um um byggðir landsins - á hið sama við um náttúruminjasafn? Mætti kjarni þess til dæmis verða í Sandgerði? “

Það er ekki ný hugmynd að hafa Náttúruminjasafn í Perlunni.

Árið 2001 gaf menntamálaráðuneytið út skýrslu um menningartengda ferðamennsku. Í

fylgiskjali með skýrslunni er innblásin framtíðarsýn um hvernig við getum komið menningu okkar og sérstöðu á framfæri og laðað til okkar ferðamenn. Þarna er varpað fram þeirri hugmynd að Náttúrugripasafn Íslands verði í Perlunni. (fylgiskjal: Andri Snær Magnason: Leitin að Mónu Lísu s. 69. Menningartengd ferðamennska 2001).

Önnur hugmynd svipaðs efnis var sett fram árið 2006 undir *heitinu ÍslandsGátt. Umhverfismennt í ferðaþjónustu*. Lagt var til að Perlan yrði notuð til að kynna ferðaþjónustu og náttúru Íslands (Jón Jóel Einarsson: *ÍslandsGátt. Umhverfismennt í ferðaþjónustu*. Landvernd 2006).

HÍN og fjölmargir einstaklingar hafa einnig litið hýru auga til Perlunnar sem aðsetur fyrir Náttúruminjasafnið.

SÝNINGAHALD Í PERLUNNI SLEIÐ AF!

Alþingi stóð ekki við fyrirvara í leigusamningnum um Perluna (sbr. fjárlög 2014 og 2015).

Skýring: „forsendubrestur við fjármögnun“. Pólítísk ákvörðun/stefna.



SÝNINGAHALD Í PERLUNNI
MEÐ NÝJU SNIÐI!

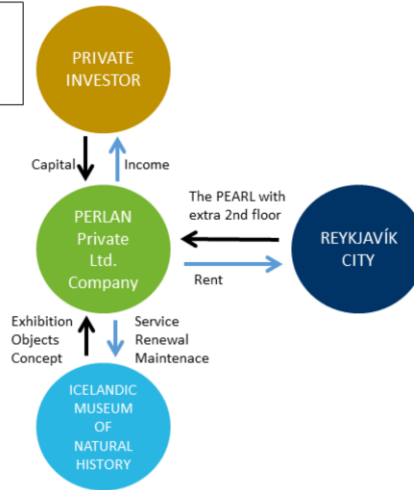
PRIVATE INVESTOR
Landsbréf Icelandic Tourism Fund 1 SCA/CVA, Shareholders include Icelandair Group, Landsbankinn bank, and Pension Funds.
Out: Start-up capital + maintenance.
In: Income (admission fee).

REYKJAVÍK CITY
Owner of the building Pearl.
Out: New 2nd floor + renovation.
In: Rental income.

ICELANDIC MUSEUM OF NATURAL HISTORY
Out: concept, ideology, objects, design.
In: Income for service, maintenance.

PEARL - Private Limited Company
Out: Paying for design and putting up the show and IMNH for concept and service, Paying Reykjavik City rent for the building and revenue to the Private Investor.

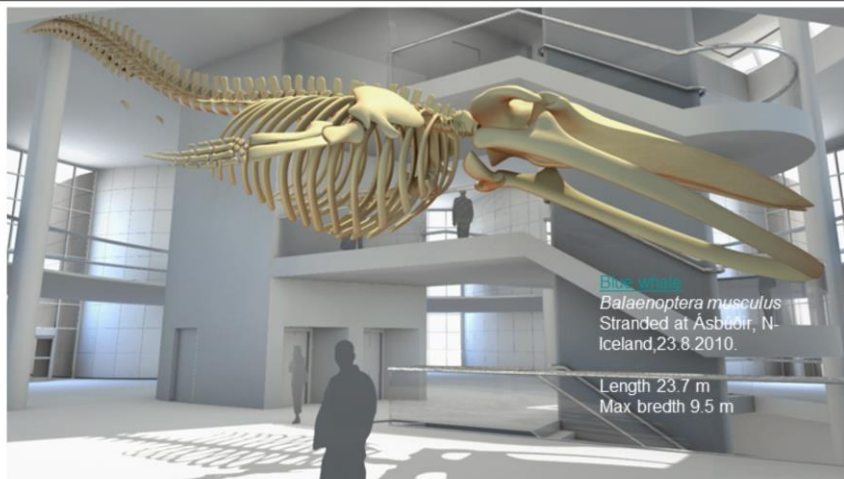
Likely scenarios:
150.000 visitors * 7 EUR = 1 m. EUR
300.000 visitors * 7 EUR = 2 m. EUR



Landsbréf - Icelandic Tourism Fund I slhf. (ITF I), a ISK 2bn new initiative fund investing exclusively in the travel industry with a focus on leisure activities for travellers. Samlagshlutafélag (slhf.) = Partnership Limited by Shares (SCA/CVA).

SÝNINGAHALD Í PERLUNNI MEÐ NÝJU SNIÐI!

Efnistöð í sýningahaldi – hugmyndir

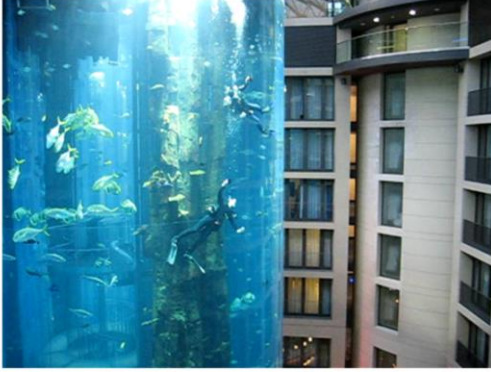


36

Nýtt myndband: <https://vimeo.com/94508563>

SÝNINGAHALD Í PERLUNNI MEÐ NÝJU SNIÐI!

Efnistöð í sýningahaldi – hugmyndir



Jarðfræðigert hátt undir höfði...

Eðlisfræði – hljóð, ljós, hreyfing...

Vatn – fast, fljótandi og loftkennt.

Náttúrusaga – Jón lærði, Jón Bjarnason, Jónas Hallgrímsson....

Flóra, fána og funga...

Geirfugl

Kúluskítur

....

Teigarhorn - geislasteinar

Húsavík - hvalasafn

.....?

