

# FJÖRUSKELJAR

AFMÆLISRIT TIL HEIÐURS  
JÓNÍNU HAFSTEINSDÓTTUR  
SJÖTUGRI  
29. MARS 2011

RITNEFND  
GUÐRÚN KVARAN  
HALLGRÍMUR J. ÁMUNDASON  
SVAVAR SIGMUNDSSON



REYKJAVÍK  
STOFNUN ÁRNA MAGNÚSSONAR Í ÍSLENSKUM FRÆÐUM  
2011

STOFNUN ÁRNAS MAGNÚSSONAR Í ÍSLENSKUM FRÆÐUM  
RIT 81

*Ritnefnd*

GUÐRÚN KVARAN, HALLGRÍMUR J. ÁMUNDASON, SVAVAR SIGMUNDSSON

*Umbrot, setning og hönnun*  
HALLGRÍMUR J. ÁMUNDASON

*Prófarkalestur*  
HÖFUNDAR OG RITNEFND

*Prentun og bókbönd*  
PRENTSMÍÐJAN LETURPRENT HF.

*Ljósmyndir á kápu*  
GUÐMUNDUR HAFSTEINSSON OG SÆRÚN ÁRMANNSDÓTTIR

*Ljósmynd af Jónínu Hafsteinsdóttur*  
SÆRÚN ÁRMANNSDÓTTIR

Meginmál þessarar bókar er sett með  
11 punkta Andron Mega Corpus lettri á 13,2 punkta fæti

Prentað á Íslandi

ISBN 978-9979-654-18-6



9 789979 654186

Bjarni F. Einarsson

## RÓUM VIÐ Í SELIN, ROSTUNGS ÚT Á MELINN<sup>1</sup>

Um rostunga við Íslandsstrendur

### Formáli

Kveikjan að þessari grein er fundur óþekkts skála frá 9. öld sem fannst veturinn 2002 skammt austur af kirkjunni í Höfnum í Reykjanesbæ. Nú hefur um þriðjungur skálans verið rannsakaður, auk hluta af nánasta umhverfi hans og stendur til að klára rannsóknina áður en langt um líður. Þessu óþekktu bæjarstæði var gefið nafnið Vogur og er þar vísað í Landnámu og lýsingu hennar á landnámi Herjólfss Bárðarsonar, „*frænda og fóstbróður*“ Ingólfs Arnarsonar, en hann fékk land á „*milli Vágs ok Reykjanes*.“ Það er orðin góð venja á Íslandi að finna nafnlausum fornbylum nafn og þá er betra að sækja þau til þekktra örnefna eða fornritanna í stað þess að gefa þeim nafn eins og R-2 eða 2:1-n o.s.frv., eins og gert er t.d. á Grænlandi. Heitið Vogur kemur fyrir í samsettum orðum á svæðinu svo sem Kirkjuvogur og Kotvogur. Má ætla að áður en að kirkjan var reist á staðnum hafi hann heitið Vogur, eftir því sem í dag kallast Ósinn, rétt austur af þéttbýlinu í Höfnum. Í fornleifaskrá Reykjanesbæjar er staðurinn nr. 2. Hér verða helstu niðurstöður rannsókna í Vogu kynntar og að þeirri kynningu lokinni verður farið í meginefni greinarinnar, sem er umfjöllun um rostunga fyrr og síðar. Einkum verður fjallað um tennur rostunga, en einnig koma við sögu tennur úr öðrum sjávardýrum eftir atvikum.

Ég vil nota tækifærið og þakka öllum þeim sem á einn eða annan hátt hafa komið nærri rannsóknunum í Vogu, en það eru starfsmenn Fornleifafræðistofunnar, nemendur við Háskóla Íslands, Reykjanesbær, Menningarsjóður Suðurnesja, Náttúrufræðistofnun Íslands og Náttúrustofa Reykjanes. Einnig þakka ég starfsmönnum

---

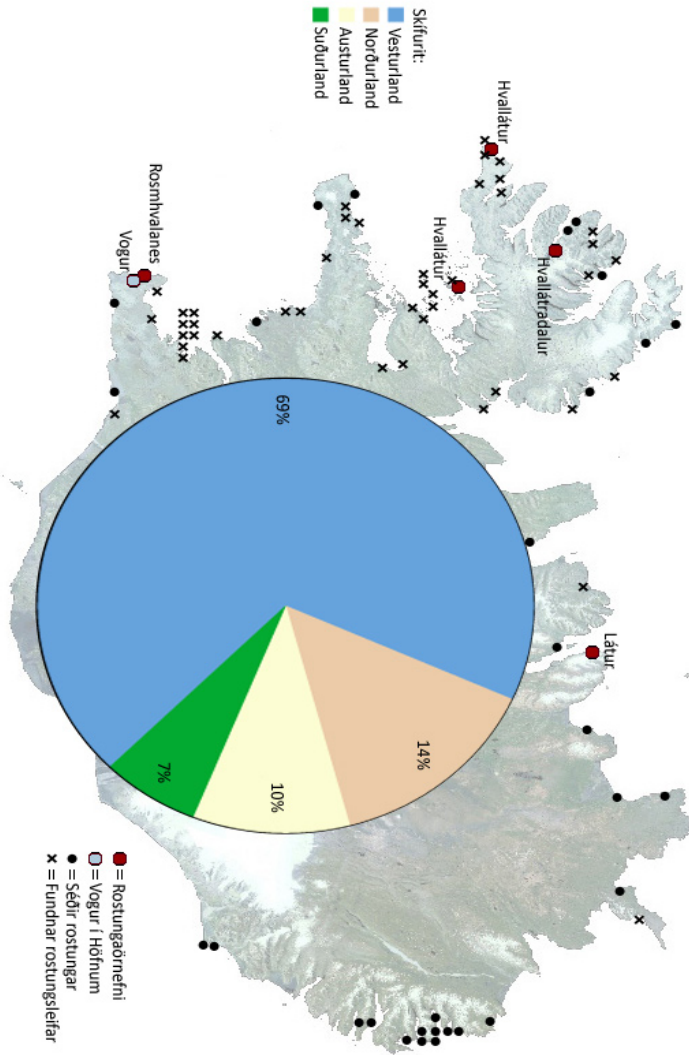
<sup>1</sup> Úr vísu sem talin er vera eftir Jóhannes Jóhannesson frá Langanesi. Hún er þekkt í nokkrum afbrigðum (ÞP 2515 kk f. 1901 Skjálfaflói – Axarfjörður).

Þjóðminjasafns Íslands fyrir að leiða mig inn í Sarpinn, gagnagrunn íslenskra safna.

Grein þessi er tileinkuð móður minni *Huldu* Magneu Magnúsdóttur Wilhelmsen.

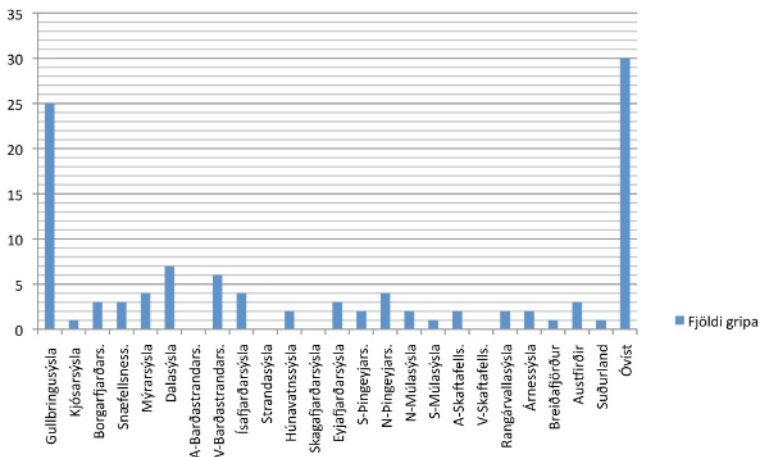
## Vogur í Höfnum

Þegar fornleifaskráning hófst í Reykjanesbæ haustið 2002 var ákveðið að hefja skráninguna í Höfnum og var fyrsta viðfangsefnið að skrá leifar Kirkjuvogskots, skammt NV af kirkjunni. Hluti af hjálpartækjum þeim sem notuð voru við skráninguna voru lágflugsmyndir af þéttbýlinu í Höfnum og á einni myndinni sást skálarlaga form í óræktuðu túni um 60–70 m austur af kirkjunni. Var þetta strax tilkynnt til bæjaryfirvalda og í framhaldi af því var ákveðið að grafa prufuholu í hina meintu rúst til að fá hana staðfesta og aldursgreinda með kolefnismælingum (C-14). Allt gekk þetta eftir, þarna var kominn skáli, sem aldursgreindur er til 9. aldar, eða frá 770–880 e.Kr. með 68% öryggi. Með 95% öryggi er hann frá 690–900 e. Kr. Þetta er með eldri niðurstöðum úr mannvirkjum á Íslandi, en svipaðar niðurstöður eru úr Reykjavík. Í framhaldi af þessu var svæðið svo viðnáms- og segulmælt í tvígang til að kanna hvort fleiri rústir kynnu að leynast í túninu og hvernig þessar tvær aðferðir gögnuðust við íslenskar aðstæður (T. Horseley 2004. Bjarni F. Einarsson 2004 og 2009). Þrátt fyrir ítrekaða leit, bæði með viðnáms- og segulmælingum og prufuholugrefti, hefur aðeins eitt hugsanlegt smáhýsi fundist í Vogu auk skálans. Sé það rétt að þarna sé ekki um fleiri hús að ræða svo sem fjós eða smiðju þá er tóm mál að tala um býli í þeim skilningi að þar hafi verið hefðbundinn búskapur með nautgripi, sauðfé og önnur húsdýr. Annarra skýringa verður að leita á hlutverki skálans. Þær skýringar sem unnið er með nú eru að hér sé komin útstöð, eða veiðistöð, frá N-Evrópu, sem stofnuð var til að nýta þær ríkulegu auðlindir sem ganga mátti að á svæðinu. Þarna eru gjöful fiskimið, gnægð fugla og eggja í björgum, hvalrekar, selir og ekki síst rostungabein og tennur. Allt þetta var svo eftirsóknarvert að skip voru send til landsins, fyrir eiginlegt landnám, til að nýta þessar auðlindir og sigla svo með þær heim til Noregs eða bresku eyjanna. Skálinn í Vogu er með öðrum orðum dæmi um nýtingu landsins áður en það var numið stuttu síðar. Þá var komin nægileg þekking á landinu og



Mynd 1. Tíðni rostungs- og hvaltanna og rostungsbeina í Sarpi Þjóðminjasafns Íslands (skifuritið) og yfirlit yfir rostungsörnefni, fundnar rostungisleifar og séða rostunga skv. Lúðvík Kristjánssyni (1986:95). Nýjustu fundir úr S-Þingeyjarsýslu voru ekki komnir inn í Sarp þegar könnunin átti sér stað í byrjun nóv. 2010. Beina- og tannafundir í Rífsósi eru ekki með á þessari mynd, en dreifimyndin af séðum og fundnum rostungum er tekin beint frá Lúðvík, án viðbóta. Sagt er frá viðbótum í megintexta.

möguleikum þess til fastrar búsetu. Mönnum var orðið ljóst að landið var betur til þess fallið að stunda nautgripa- og kvikfjárrækt en mörg önnur lönd í N-Evrópu. Til að varpa frekara ljósi á þessar hugmyndir verður að klára rannsóknina í Vogu. Þó eru nokkur önnur atriði sem styrkja þessa tilgátu. Engar tennur húsdýra hafa fundist í Vogu sem gæti bent til þess að þau dýrabein sem þó fundust hafi verið skrinukostur manna. Talsvert er um fiskibein, en þau hafa engin áhrif á þessa túlkun. Annað atriði sem gæti bent til hins sama er fjöldi gripa úr erlendum efnum, en 9 gripir af 40 eru af erlendum uppruna, eða 22,5%. Þá eru bein (66 brot undir 27 fundanúmerum) og viðarkolamoli ekki reiknuð með. Allir gripir úr járn, 15 talsins (11 fundanúmer), eru hér taldir innlendir. Séu þeir það ekki breytist hlutfallið í 60%.



Mynd 2. Súlurit sem sýnir dreifingu gripa úr rostungsbeinum og rostungs- og búrhvalstönnum eftir einstökum sýslum.

Utan við norðurvegg skálans fannst tönn sem í fyrstu var talin vera rostungstönn en við nánari athugun reyndist hún frekar vera úr búrhval. Tönnin er lítillaga unnin en búið er að sneiða framan af henni og slípa hana eða hefла lítillaga svo hún er orðin ferningslaga í sniði. Tönnin hefur verið lögð undir vegginn meðvitað, líklega til að tryggja velgengni manna við það sem þeir voru að sýsla. Þegar haft er í huga að í einum búrhval eru allt að 60 sambærilegar tennur er það ekki mikill fórnarkostnaður að blíðka hið yfirnáttúrulega með einni tönn.

Tennur úr búrhval og náhval þóttu bestar hvaltanna og það sama mun einnig eiga við um svínhvalstennur.<sup>2</sup> Um þær síðastnefndu segir Jón lærði, þekktur tannsmiður, svo hljóðandi: „Hans tennur þéna bezt til tannsmíðis og eru betri en rostungstönn, því að mergur í rostungstönnum lýtir smíðið. Ég veit það, sem næsta lengi reynt hefi.“ (Lúðvík Kristjánsson 1986:74). Aðrar góðar tennur voru úr háhyrningi en trúlega voru flestallar hvalatennur nýtanlegar í eitt eða annað. Þær voru sumar hverjar síðarmeir jafnvel mélaðar niður í duft sem gat hjálpað við fæðingar (ibid. 1986:74).



Mynd 3. Tönnin sem fannst utan við vegg skálans í Vogu. Sjá má að oddurinn er skorinn af, en ekki rótin. Ef myndin prentast vel má sjá sléttadar hliðarnar. (Fnr. 30. Ljósm. JM).

Í gólfi skálans lá alheill yfirsteinn úr kvörn. Var hann hluti af hellulögðu gólfinu. Þessi steinn hefur áður verið notaður til að mala melgresiskorn, eða innflutt korn, nema hvort tveggja hafi verið. Á Grænlandi fannst hluti af kvarnarsteini í Bænum undir sandinum, sem er undir jökulröndinni í Vestribyggð. Borin von er til að sá steinn hafi verið til annars en sömu nota og í Vogu, þó um fimmhundrað ára aldursmunur sé á steinunum. Að síðustu er rétt að geta þess að elstu leirtausbrot sem nú hafa fundist á Íslandi voru í mannvistarlagi við stéttina sunnan við skálann. Þau gætu verið af litlum bolla af baltískri gerð. Nánari grein verður gerð fyrir rannsóknunum í Vogu síðar meir.

<sup>2</sup> Svínhvalur er mjög sjaldgæfur við strendur Íslands. Hugsanlega er átt við ungan búrhval þegar heitið er notað í gömlum heimildum.

Í Landnámu (H) segir svo um landnám á svæðinu:

Herjólfur hét maðr Bárðarson, Herjólfssonar, frændi Ingólfs landnámsmanns. Þeim Herjólfur gaf Ingólfr land á milli Vágs ok Reykjanes. Herjólfur enn yngri fór til Grænlands, þá er Eiríkr enn rauði byggði landit. Með honum var á skipi suðreyskr maðr kristinn, sá er orti Hafgerðingadrápu (Ísl. fornrit I. 1968:132).

Alnafni og afabarn Herjólfur í Vági er sagður hafa farið með Eiríki rauða til Grænlands og búið á Herjólfssnesi við Herjólfssfjörð í Eystribyggð. Hans sonur, Bjarni, mun hafa verið fyrsti Evrópubúinn sem sá Vínland eða Norður-Ameríku. Víkið verður aðeins nánar að þessum tengslum við Grænland síðar í greininni.

### Örnefni og fundir

Örnefni eru sérkennilegt fyrirbæri sem erfitt getur verið að henda reiður á, sérstaklega þegar á að draga af þeim ályktanir um söguleg ferli. Hversu öruggt er um aldur þeirra og hvernig hafa þau haldið um kyrrt á sama stað? Til eru örnefni sem flakka og finna sér nýjan stað þegar sá staður er týndur sem var tilefni nafngiftarinnar. Dæmi um slíkan stað er t.d. Hildingshaugur við Kirkjubæjarklaustur (Bjarni F. Einarsson 2006).

Örnefni sem dregin eru af rostungum eru ekki mörg á Íslandi, en þau fáu sem þó eru til eru einkum bundin við vesturströndina. Þessi örnefni eru *Rosmhvalanes* á utanverðu Reykjanesi í Gullbringusýslu, *Hvallátur*, eyjar í Breiðafirði, *Hvallátur*, bær í V-Barðastrandarsýslu og *Látravík*, *Látradalur*, *Látrabjarg* og *Látraröst* þar hjá, *Hvallátradalur* í Dýrafirði og *Hvallátur*, bær í S-Þingeyjarsýslu (Vísindavefurinn. Lúðvík Kristjánsson 1986:93). Aðeins eitt rostungaörnefni er að finna í Færeyjum að því er best er vitað. Er það *Roysningshellan*, rétt vestan við Eiði á Austurey norðvestanverðri, niður við sjó (pers. upplýsingar Eivind Weyhe). Hvalurinn í íslensku nöfnunum hér að ofan er rostungur, en rostungur var kallaður rosmhvalur til forna. Til dæmis er rostungur á sænsku *valross* og ensku *walrus*. Gerðahreppur hét áður Rosmhvalaneshreppur og er örnefnið talið einn órækasti vottur þess að rostungar hafi virkilega verið staðbundnir við landið á landnámsöld. Flestir fræðimenn hafa gengið út frá því að svo hafi verið þegar land tók að byggjast seint á víkingaöld, eða að um flækingsa hafi verið að ræða



(Sigurður Vigfússon 1884:6. Þorvaldur Thoroddsen 1911:467. Bjarni Sæmundsson 1932:38, Lúðvík Kristjánsson 1986:110, Ævar Petersen 1993:214, Helgi Þorláksson 2006:34, Pierce 2009:56). Um flækinga við strendur Íslands hafa Þorvaldur Thoroddsen og Bjarni Sæmundsson skrifað all ítarlegar greinar (1911:466–471 og 1932:37–40).



*Mynd 4. Rostungsbaus sem fannst í Sandgerði veturinn 1997–98. Tönnin er býsna mikil um sig en allt of stutt miðað við sverleikann, líklega vegna núnings í hafróti, eða hann hafi brotnað og máðst svo. Mælistikan er 30 sm. Hausinn er geymdur á Fræðasetrinu í Sandgerði (Ljósm. BFE).*

Búast má við því að einhver örnefnanna eins og Hvalsnes á Rosmhvalanesi, Hvaleyrarholt í Hafnarfirði og önnur álíka hvala-örnefni geti allt eins verið rostungaörnefni. Í Þjóðháttafni Þjóðminjasafns Íslands (ÞÞ) telur einn heimildarmanna að örnefnið Hvalsker á Rauðasandi í Barðastrandasýslu sé dregið af rosmhval, þ.e.a.s. rostungi, vegna þess að þar var mikið magn af kúfiski og var það eini staðurinn á landinu að mati heimildarmanns sem hægt var að taka skelina með höndunum (ÞÞ 9921). Í öðrum tilvikum gætu hvalaörnefnin vísað á staði þar sem hvalreka var gjarnan að finna og hafi það verið tannhvalir, var eftir miklu að slægjast, þ.e.a.s. tönnunum, spikinu, kjötinu og beinunum.

Ekki er allsendis víst að rostungaörnefnin séu óræk vísbending um að rostungar hafi lifað hér við land við upphaf landnáms eða sést títt við þá staði sem örnefnin eiga við. Reyndar kemur í ljós að rostungar sjást oftast á Austurlandi ef marka má mynd 1. Örnefnin gætu allt eins verið til komin vegna þess að þar voru yfirgefin og ósnert látur rostunga og að í lok jánaldar hafi menn getað gengið á staðina og tínt upp tennur og bein. Þetta á einnig við um staði með hvalaörnefnum eins og vikið var að hér að ofan. Bein úr rostungum finnast annað veifið við ýmsar framkvæmdir á Íslandi, einkum á Vesturlandi, og stundum er um mjög forn bein að ræða sem eru miklu eldri en byggð í landinu. Ekki er undirrituðum þó kunnugt um að slík bein eða tennur hafi verið aldursgreind á viðunandi hátt, svo sem með C-14 greiningu.

Til eru nokkrar ungar heimildir um að rostungabein og/eða tennur hafi verið að finnast á seinni árum við landið. Til dæmis fannst rostungshaus á Rosmhvalanesi veturinn 1874 og voru tennurnar brotnar úr honum og sendar á Forngripasafnið (Sigurður Vigfússon 1884:6). Aftur fannst þar rostungshaus veturinn 1997–98, sem nú er geymdur á Fræðasetrinu í Sandgerði. Hafði brimið brotið sjávarbakkann og kastað honum með beinum inn á flatirnar við ströndina (sjá mynd 4).

Utan við Flekkuvík á Vatnsleysuströnd hafa fundist rostungatennur á sjávarbakka sem sjórinn hefur verið að brjóta úr smám saman. Hefur heimilisfólk hirt þessar tennur jafnóðum (Lúðvík Kristjánsson 1986:108).

Í landi Akra og Hítarness á Mýrum hafa rostunga- og hvalatennur verið að finnast í margar aldir. Svo mikið kvað að þeim í landi Hítarness að því var haldið fram að þær væru úr Grænlandsfari sem braut á staðnum 1266. Sigurður Vigfússon fékk tvær tennur af Mýrunum og smíðaði úr þeim tóbaksílát (Sigurður Vigfússon 1884:6).

Enn er sagt frá fundi rostungatanna á svokölluðu Mávahlíðarrifi vestur á Breiðafirði (ibid. 1884:6). Ekki skýrir skipbrotið frá 1266 tennurnar á Ökrum né aðra staði þar sem slíkar tennur finnast.

Í byrjun síðustu aldar fannst hauskúpa úr rostungi í Stekkadalssfit, nálægt Sjöundaá á Rauðasandi í V-Barðastrandasýslu. Var hún talin margra alda gömul, sennilega löngu fyrir landnám að mati heimildarmanns (ÞÞ 6806).

Í greinarkorni eftir Vilmund Jónsson landlækni segir frá komu tveggja rostunga til Bolungarvíkur árin 1925–1926. Í lok greinarinnar segir svo:

Engar sagnir eru um, að rostungarnir hafi verið hér á Ströndum fyrri. Aftur á móti eru all-miklar menjar um, að þeir hafi verið hér fyrir löngu síðan. Benedikt sál. Hermannsson fann t.d. tvo rostungshausa á svo nefndum Hvítsöndum á Þorláksnesi og seldi tennurnar. Einn rostungshaus kom upp úr sandinum á Bolungarvík í stórbrimi fyrir 10–12 árum, og minnir mig, að eg seldi Helga gullsmið á Ísafirði tannabrotin (1932:156).

Þegar dýpkunarvinna fór fram í höfninni á Rífsósi, einu sinni sem oftast, komu upp nokkrar rostungatennur. Voru þær sendar á Þjóðminjasafnið að því er heimildarmaður þjóðháttasafns taldi (ÞÞ 11533). Þarna hafa oft fundist rostungatennur og rostungabein, sérstaklega á 6. og 7. áratugnum.

Haustið 1981, þegar höfnin í Grundarfirði var dýpkuð, kom upp hauskúpa af ungum rostungi. Nokkuð víða við Breiðafjörðinn, og við eyjarnar, hafa fundist rostungahausar, mismunandi stórir (ÞÞ 6218).

Árið 1889 var verið að grafa fyrir grunni húss við Aðalstræti 12 í Reykjavík. Á fimm feta dýpi eða meira fannst rostungstönn á fornum malarkambi.<sup>3</sup> Henni er m.a. lýst svo: „Á annari hliðinni er og máð inn í hana lægð sem er svo slétt sem faguð væri, og er það því auðséð að eitthvað hart hefir í lengri tíma núist eða leikið við tönnina þar sem hún hefir legið.“ (Safnskrá Þjóðminjasafns Íslands 1889–1892. Bjarni F. Einarsson 1995:18).

Árið 1891 kom upp úr norðvestanverðri Tjörninni rostungshaus með tönn sem var gefinn á Náttúrugripasafnið nokkru síðar. Aftur kom höfuðbein úr rostungi á Náttúrugripasafnið árið 1905 eða 1906. Ekki er vitað hvaðan beinin voru, en gefandinn var úr Reykjavík. Árið 1908 gaf Forngripasafnið Náttúrugripasafninu rostungstönn sem fannst við uppgröft (vegna húsgrunns?) í Reykjavík (Lúðvík Kristjánsson 1986:108). Önnur rostungstönn fannst árið 1943 í grunni kjallara að húsabaki á Suðurgötu 3 (Þorkell Grímsson 1974:67. Bjarni F. Einarsson 1995:21).

<sup>3</sup> Þannig háttar til í Kvosinni að elstu mannvistarlög liggja nánast beint ofan á þessum forna sjávarkambi (Bjarni F. Einarsson 1995:33). Því er ekki ólíklegt að tönnin hafi fundist í mannvistarlögum.

Þegar grunnur að Steindórsprenti var grafinn við Tjarnargötu 4 í Reykjavík árið 1944 fannst rostungstönn í mannvistarlagi ofan á sjávarmöl, svipað og tönnin í Aðalstræti 12 árið 1889 (Bjarni F. Einarsson 1995:22). Einnig fundust þrjú rif úr rostungi við framkvæmdirnar (Lúðvík Kristjánsson 1986:110. Haft eftir Finni Guðmundssyni forstöðumanni Náttúrufræðistofnunar Íslands).

Sumarið 1882 var Sigurður Vigfússon á rannsóknarferð um Vestfirði. Á bænum Holti í Önundarfirði var honum sagt frá fundi rostungsbeina. Er lýsingin svohljóðandi:

... séra St. Stephensen, prófastr í Holti, sagði mér, að þar skamt fyrir neðan túnið hefði nýlega fundizt efri skoltrinn af rostungshaus; sýndi hann mér hausinn, sem hafði verið alveg heill þegar hann fanst, með tveimur löngum tönnum að framan, og öllum hinum tönnum heilum. Þar eru ægisandar langan veg, alt niðr að sjó; þar fundust og fleiri rostungsbein. Síðan fórum við ofan eftir og fundum staðinn og höfðum með okkr reku; fundum við þá neðri skoltinn með öllum tönnum í; hafði hann svo vel geymzt í sandinum, að jafnvel hinn upprunalegi beinalitr sýndist hafa haldið sér. Viðar hér á landi hafa fundizt rostungshausar og rostungstennur, og sýnir það, að rostungrinn hefir ekki verið sjaldgæfr í fornöld, þó hann sé hér ekki nú (Sigurður Vigfússon 1884:6).

## Tölfraði

Þegar aðfangaskrá Forngripasafns Íslands, eins og Þjóðminjasafn Íslands hét forðum, er skoðuð með tilliti til gripa úr tönnum og hvalbeinum, kemur í ljós að 31 gripanúmer fellur undir þennan flokk af samtals 1062 númerum (Skýrsla um Forngripasafn Íslands I–II:1. Kaupmannahöfn 1868–1881)<sup>4</sup>. Hér er átt við gripi sem sagðir eru úr tönnum eða rostungatönnum. Gripir úr öðrum tegundum tanna eru aðeins fimm, allir taldir úr fílabeini. Vel getur verið að einhverjir þessara gripa séu í raun tennur úr búrhval, sem voru taldar betri en rostungatennur að því leytnu til að þær voru hvítar í gegn, en rostungatennur hafa brúnan kjarna. Hin meintu fílabein eru líklegir

4 Skrá yfir þessa gripi var gefin út á bókum undir heitinu Skýrsla um Forngripasafn Íslands í Reykjavík á árunum 1863–1881. Fyrst skrifaði Sigurður Guðmundsson málari skýrslurnar, en síðasta skýrslan var skrifuð af Sigurði Vigfússyni. Ekki komu fleiri skýrslur út um þetta.

kandidatar í þessum efnum. Aðrar tegundir tanna eru ekki nefndar í þessum rúmlega 1000 gripum. Gripir úr öðrum rostungabeinum eru ekki heldur nefndir.

Ef við skoðum nánar dreifingu þessara gripa úr tönnum og hvalbeinum, samtals 31 gripanúmer, þá eru 22 gripanúmer frá Vesturlandi, eða rétt tæplega 70%. Sex gripir eru úr öðrum landshlutum og þrír með óvissan uppruna. Þeir síðasttöldu voru allir gefnir af einstaklingum sem bjuggu í Reykjavík, en þeir voru Sigurður Guðmundsson sem gaf tvo taflmenn árið 1863, Árni Thorsteinsson landfógeti sem gaf kotrutöflu sama ár og að síðustu Ólafur Pálsson dómkirkjuprófastur sem gaf signet árið 1864.

Ef Sarpur (Menningarsögulegt gagnasafn, sjá [www.sarpur.is](http://www.sarpur.is)) er kannaður með tilliti til rostungstanna, rostungsbeina og hvalatanna kemur svipuð niðurstaða, rétt tæplega 70% allra gripa úr þessum efnum eru frá Vesturlandi. Þetta eru gripir frá fyrstu tíð og gripir sem hafa verið að finnast á síðustu árum. Benda má á að gripir frá 16. og 17. öld geta traudla verið smíðaðir úr tönnum frá Grænlandi, þeir hljóta að vera smíðaðir úr íslensku hráefni.

## Tennur og fornleifar

Rostungabein eða tennur úr þeim eða hvölum finnast afar sjaldan í minjum eða við þær á Íslandi. Þær tennur sem þó hafa fundist eru nær einvörðungu frá Vesturlandi. Hér er átt við óunnar eða því sem næst óunnar tennur, en ekki fullunna gripi.

Sennilega eru bein úr rostungi eitthvað vantalín í fornleifum á Íslandi og í safnakosti safna á Íslandi vegna þess að erfitt getur verið að greina á milli þéttra beina og tanna. Aðrar tennur, svo sem úr ýmsum tannhvölum, eru því sem næst óþekktar í gripaflóru fornleifa sem rannsakaðar hafa verið. Afar erfitt er að greina á milli rostungs- og búrvalstanna og líklegt er að ýmsar hvaltennur hafi verið greindar sem rostungstennur af gömlum vana.

Árið 1871 fannst rostungstönn í Auðartóttum í Hvammssveit. Tönninni er lýst á svohljóðandi hátt í safnaukaskrá Þjóðminja-safnsins:

... hún er um 10 þuml. á lengd og mjög fornfáleg; er auðséð, að hún hefir lengi legið í jörð; hún fanst við Auðartóttir, sem enn

sést vottur fyrir, og kend er við Auði djúpaudgu ... (Skýrsla um Forngripasafn Íslands II. 1881:16).

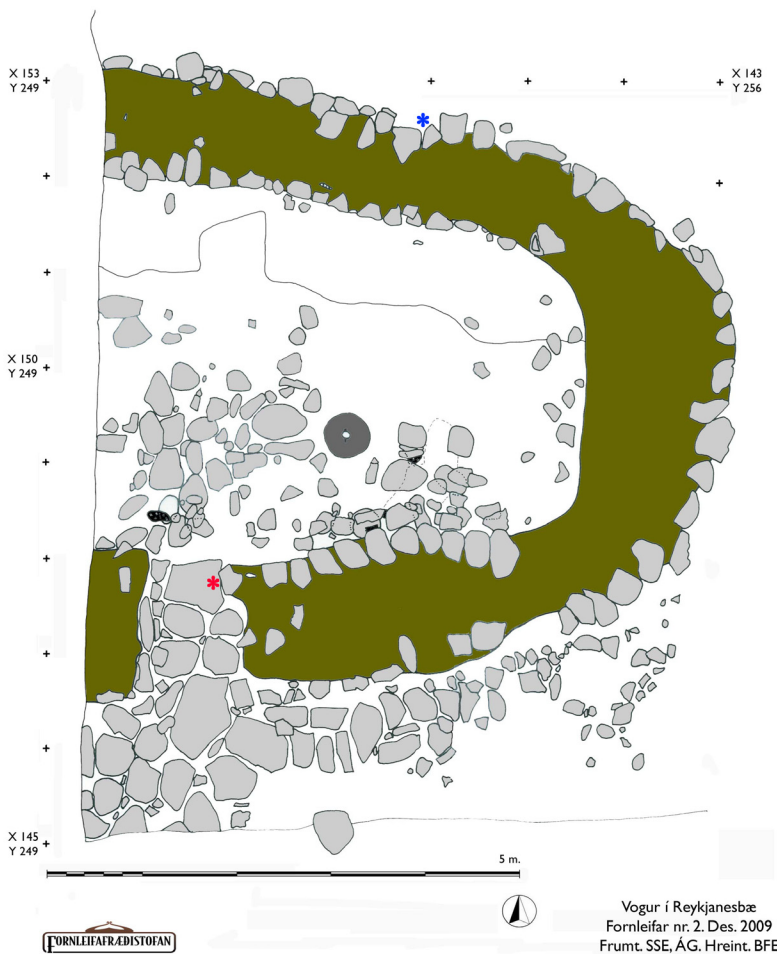
Fornleifarannsóknir á seinni árum hafa sýnt að á mörgum af áðurnefndum fundarstöðum í Reykjavík hafa komið í ljós mjög forn hús.

Í kistu Páls biskups Jónssonar í Skálholti, sem rannsókuð var 1954 lá bagall úr rostungstönn, haganlega skorinn. Í sögu biskups er einnig sagt frá því að hann hafi sent Þóri erkibiskupi

biskupsstaf af tönn gervan svá hagliga, at engi maðr hafði fyrr sét jafnvel gervan á Íslandi, er smíðat hafði Margrét hin haga, er þá var oddhögust allra manna á Íslandi. ... ok Margrét gróf ok tönn til ágæta vel, ok er þess ván, at þat mundi in mesta gerssemi verða af fyrirhyggju hans ... (Biskupasögur 1948:289).

Fleiri dæmi eru til um menn sem tóku með sér gripi úr rostungstönn til gjafa á erlendri grund. Líklega er þetta allt saman íslensk smíð og sýnir að smíðar úr tönnum og beinum hafa verið á háu stigi á Íslandi alla tíð á meðan þessi efni voru nýtt. Ekki er alveg loku fyrir það skotið að smíðirnir hafi verið Vestlendingar, af því svæði sem finna mátti þennan dýra og eftirsóttu efnivið. Í því ljósi er athyglisvert að velta fyrir sér tilurð hinna þekktu Lewis-taflmanna, sem yfirleitt eru taldir vera norsk smíð frá seinni hluta 12. aldar. Taflmennirnir fundust á skoskri sjávarströnd einhvern tímann fyrir 1831, þegar þeir komu fyrir augu almennings í fyrsta sinn, eftir að þeir týndust. Nýlega hefur þeirri tilgátu verið varpað fram að þeir kunni að vera íslensk smíð (Gudmundur G. Thórarinsson [[www.leit.is/lewis/](http://www.leit.is/lewis/)]). Taflmennirnir eru bæði úr rostungs- og hvaltönnum. Stíllinn á þeim er rómanskur, sá stíll sem mestri fótfestu náði á Íslandi allra stíla, fyrir og síðar.

Við rannsóknir í Aðalstræti 14 og 16 árin 2000–2001 fundust tvær rostungstennur í gólfi skála frá seinni hluta 10. aldar (Pierce 2009:58). Árin 2008–2010 fannst á Alþingisreitnum í miðbæ Reykjavíkur hluti af hauskúpu úr rostungi án tanna í fasa IV, 871–1226 e.Kr. Frekari rannsókna er þörf til að staðfesta þetta. Í fasa II, 1500–1800 e.Kr., fundust tvær hauskúpur úr grindhval eða háhyrningi sem hoggið hafði verið framan af, líklega til að ná tönnum (Albína Hulda Pálsdóttir 2010, bindi II:23 og 57). Í hinum norrænu byggðum Grænlands er nær



Mynd 5. Yfirlit yfir austurhluta skálans í Vogi eins og hann leit út eftir rannsókn vorið 2009. Gólfíð í honum er ekki alveg fullrannsakað. Sjá má kvarnarsteininn (dökkgrár) og ferningslaga gólfskán sem liggur í átt að norðurveggnum beint á móti dyrunum. Draglóð fannst ofan á hellu nyrst í dyrunum, sjá rauða stjörnu. Blá stjarna sýnir staðinn þar sem tönnin fannst.

regla að finna hauskipunur úr rostungum í ruslahaugum, sem búið er að höggva framan af og fjarlægja tennurnar úr.

Á Hafurbjarnarstöðum í Miðneshreppi fóru mannabein í kumlum að blása upp rétt eftir 1800 og árið 1868 blésu upp enn fleiri kuml og gerði Ólafur bóndi Sveinsson skýrslu fyrir Fornminjasafnið. Það var þó ekki fyrr en 1947 að Kristján Eldjárn og Jón Steffensen fóru á staðinn og rannsökuðu það sem eftir var af kumlategnum. Eitt kuml var óhreyft og fullrannsökuðu þeir það, auk leifanna af átta öðrum kumlum. Í lýsingu 1. kumls segir m.a.: „Hvalbeinsplata (Þjms. 13665), 40–50x60 sm að stærð, hafði verið lögð yfir neðri hluta líksins, en stór hella yfir efri hlutann.“ (Kristján Eldjárn 1956:75). Þessi notkun á hvalbeini í umbúnaði kumls mun vera einsdæmi á Íslandi. Í aðfangaskrá Þjóðminjasafnsins er forvitnileg frásögn af tönn sem mun hafa fundist í stærsta kumlinu frá Hafurbjarnarstöðum, skammt suður af Sandgerði. Upplýsingarnar eru færðar inn fyrir árið 1868 undir númerinu 642.

Stór KINNTÖNN, 1 þuml. á breidd um ræturnar; að laginu til er hún líkust því, að hún væri úr einhverju stóru selakyni, máske rostungi(?) heldur en bjarndýri(?) Hér er mest undir því komið, að vita hvort tönn þessi hefir verið látin í dysið með manningum með vilja, eða hvort hún hefir fallið þar í óvart; þar um er ekkert hægt að segja með nokkurri vissu. Eg vil að eins benda mönnum á, að það er þó undarlegt, ef það er einungis tilviljun, að allar þessar tennur finnast svo opt í fornum dysjum hér á landi og eins í Danmörku, sbr. Nr. 715 hér á eptir [tönn sem fannst í kumlinu frá Baldursheimi eða frá Gautlöndum]. Mér kemur til hugar, að fornmennt hafi, ef til vill, bæði geymt tennur úr dýrum og mönnum, til minningar um að þeir höfðu sigrað menn eða hættuleg dýr, því hvorttveggja töldu menn sér jafnan til gildis; þetta kemur vel heim við það, þegar Skarphéðinn hjó tennur úr Þráni og geymdi í þússi sínum; og eins þegar Þorbjörn Þjóðreksson hjó tennur úr Ólafi Hávarðssyni og batt í skauta og geymdi (Sigurður Guðmundsson 1874:95).

Hvergi er minnst á þessa tönn í *Kumlum og haugfé*. Ekki getur verið um kambslíður að ræða eins og virðist hafa verið túlkunin hjá Kristjáni Eldjárn, breiddin sem fram kemur í lýsingu Sigurðar er of mikil til þess. Er þetta eina óunna tönnin sem fundist hefur í íslensku kumli. Aðrir gripir úr tönnum sem fundist hafa í kumlum á Íslandi eru fullunnir gripir.



Dæmi um fleiri fullunna gripi úr tönnum sem finna má í kumlum á Íslandi eru t.d. töflurnar úr hnefatafli í kumlinu frá Baldursheimi í Mývatnssveit, en þær voru 24 talsins, auk tenings úr stórgripalegg (Kristján Eldjárn 1956:160). Allar þessar töflur eru úr rostunga- eða hvaltönnum.

Í bátskumlinu í Vatnsdal í Patreksfirði í V-Barðastrandasýslu fundust auk margra annarra gripa tveir gripir úr hvalbeini. Um þá hefur band verið látið leika, t.d. veiðarfæri (Þór Magnússon 1967:16). Kumlið er eitt ríkasta kuml sem rannsakað hefur verið á Íslandi. Þegar þessir tveir gripir voru skoðaðir í sýningarsal Þjóðminjasafns Íslands í nóvember 2010, varð ekki hjá því komist að gruna að gripirnir kynnu að vera úr rostungs- eða búrhvalstönn.<sup>5</sup>

Í 12. kumlinu á Dalvík fundust 19 töflur úr hvalbeini, fallega renndar að mati Kristjáns (Kristján Eldjárn 1956:129 og 357). Í kumli við Kornsa í Áshreppi í Austur-Húnavatnssýslu fannst sennileg vefjarskeið úr hvalbeini (ibid. 1956:97), en hér gæti einnig verið um leikfang að ræða. Einnig má nefna beinplötu úr kumli frá Ljósstöðum í Hofshreppi í Skagafjarðarsýslu, sem sennilega er úr hvaltönn (ibid. 1956:19).

Í öðrum fornleifum en kumlum finnast gripir úr áðurnefndum efnum stöku sinnum við fornleifarannsóknir eða sem lausafundir, um allt land.

Í Hríshheimum í Mývatnssveit fannst hnífsskaft úr reðurbeini rostungs í öskuhaug frá 10. öld (T. McGovern og J. Woollett 2008. Batey 2005:355). Áður hafði eitt slíkt bein fundist við öxl á manni í kirkjugarðinum á Kirkjubóli í Sandgerði (Sarpur B: 1971.62).

Í *Kumlum og haugfé* er getið um töflu úr hnefatafli frá Grímsstöðum á Fjöllum í N-Þingeyjarsýslu. Um hana er sagt að hún sé úr tönn, sennilega rostungstönn, fallega rennd (Kristján Eldjárn 1956:358).

Árið 1939 fannst við fornleifarannsóknir á eyðibýlinu Ísleifsstöðum í Borgarfirði skífa úr gulgráum sandsteini, um 5,3–5,4 sm í þvermál og 1,7 sm á þykkt. Á annarri hliðinni er eitthvert krot, sem sagt er að

5 Að mati undirritaðs geta gripirnir hafa verið hafðir á borðstokk til að láta veiðarfærið renna á og hlífa þannig borðstokknum. Á Þjóðminjasafni Grænlands í Nuuk voru hlutir úr tönnum notaðir á báta, bæði á kæjaka og kvenbáta. Tennur komu þar gjarnan í stað járnns hjá bæði ínúitum og norrænum mönnum, en járn er ekki að finna á Grænlandi.

kunni að vera mynd af rostungshaus (Stenberger 1943:168). Á hinni hliðinni er annað krot sem gæti verið búmark eða annað einfalt tákn (Bjarni F. Einarsson 2007:135). Sé þetta rétt er þetta væntanlega elsta mynd af rostungi sem fundist hefur á Íslandi. Ekki er vitað til hvers skífan hefur verið notuð, en hugsanlega hefur hún tengst spili.

Í nokkrum kirkjum landsins hafa geymst paxspjöld úr tönn, hvalbeini, tré, málmí eða skinni. Dæmi um paxspjald úr tönn er frá kirkjunni á Breiðabólstað í Fljótshlíð. Kirkjan í Holti í Öfundarfirði átti einnig paxspjald úr rostungstönn að því best er vitað.

Það er áberandi hve oft rostungstennur tengjast ýmsum gripum tengdum spilum, hvort sem það eru teningar, kotra, skák eða önnur spil. Kannski fékk skífan frá Ísleifstöðum yfirnáttúrulega eiginleika tannarinnar eftir að krotuð hafði verið á hana mynd af rostungi?

## Niðurlag

Í aðeins örfáum tilfellum hafa tennur, að mestu óunnar, fundist við fornleifarannsóknir á Íslandi. Eru það rostungstönn í kumli 1 á Hafurbjarnarstöðum, tvær rostungstennur í Reykjavík svo og búrghvalstönnin frá 9. aldar býlinu í Vogu, sem var tilefni greinarinnar. Í nokkrum öðrum tilfellum fundust tennur við rústir, eða þar sem síðar kom í ljós að voru rústir eins og í Aðalstræti 12 og Suðurgötu 3 í Reykjavík.

Rostungsveiðar á landnámsöld eru nánast ekkert nefndar í heimildum svo sem í Landnámu, Íslendingasögum eða öðrum sambærilegum heimildum. Í hinum fornu lögbókum eru ákvæði um að sá er drepur rostung á landi eigi helming á móti landeiganda (Grágás 1992:29 og 355. Járnsíða 2005:176. Jónsbók 2004:198–206). Veiðist rostungur hins vegar utan netalagna á sá er veiðir (Grágás 1992:355. Jónsbók 2004:200). Í Króka-Refssögu er athyglisverð frásögn um Bárð sem var við hirð Haraldar konungs Sigurðssonar. Þegar Bárður vill heim til Íslands biður konungur hann að fara til Grænlands og sækja þar tennur og svörð (rostungahúðir). Fór hann til Grænlands og segir sagan:

Eftir um sumarið bjó Bárður skip sitt til Noregs og gefur Gunnar honum gjafir. Gunnar sendir Haraldi konungi þrjá gripi. Það var hvítabjörn fulltíði og vandur ágæta vel. Annar gripur var tanntafl

og gert með miklum hagleik. Þriðji gripur var rostungshaus með öllum tönnum sínum. Hann var grafinn allur og víða rennt í gulli (Íslendinga sögur 1987:1526).

Yfirleitt eru heimildir rýrar um nýtingu rostungs- og hvaltanna á Íslandi. Ole Worm segir að Íslendingar skeri út skákmenn úr rostungstönnum og Þorvaldur Thoroddsen segir þá hafa verið góða í útskurði á tönnum (1898:171). Maður að nafni Jens Lauridsen Wolf ritar í lýsingu sinni á Íslandi árið 1651 að Íslendingar væru skákmenn góðir og að þeir gerðu fögur töfl úr hvalbeini. Hann bætir því við að töflin seldu þeir dýrt og að þeir smíðuðu og renndu marga aðra muni úr hvalbeini og tönnum (ibid. 1898:181).



*Mynd 6. Mynd af rostungaveiðum í bók Olaus Magnus frá 1550. Greinilegt er að sá er teiknaði þessa mynd hefur aldrei séð rostung. Sjá má að skögultennurnar eru í neðri skolti eins og hjá mörgum tammhvölum svo sem búrhval og snjálðra-tegundum. Ógurlegir fiskar eru gjarnan með vigtinnur í neðri skolti á myndum hjá Olaus (Olaus Magnus 1982:1013).*

Í ferðasögu höfðingjans Óttars frá Hálogalandi, sem farin var um 890 e.Kr., er athyglisverð frásögn. Óttar sagði sjálfur að enginn norrænn maður byggði eins norðarlega og hann, nema Finnarnir, en þeir voru ekki Norðmenn! Óttar bjó líklega í Lofoten og sigldi þaðan norður í Hvítahaf, býsna langt í burtu. Í lauslegri þýðingu höfundar hljóðar hluti frásagnarinnar svo: „Ég lagði í þessa ferð til að kanna landið og til að finna rostunga. Í tönnum þeirra er gott bein og húðir þeirra nýttast vel í skipsreiði.“ Af þessari frásögn má ráða að Óttar hafi beinlínis leitað landa nyrst í Atlantshafinu til að finna rostunga. Skildu menn hafa gert það áður?

### Olaus Magnus skrifaði árið 1550:

Vid nordiska kusten rätt långt norrut förekommer en kolossal fisk af en elefants storlek, som kallas Morsus (morss) eller Rosmaurus (rossmår) ... värdefullt särskildt för tändernas skull, som skattas högt hos skyterna, d.v.s. moskoviterna, rutenerna och tatarerna, för sin hårdhet glans och tyngd, liksom elfenbenet hos inderna. Skinnen af detta djur eller snarare det därpå framställda lädret är svart och mycket starkt, men så betingar det också ett högt pris. Det kommer väl till pass, när man skall hissa med vindspel och binda samman mycket tunga saker, i synnerhet ringklockor i höga torn (1982:1013–1014).

Eins og fram hefur komið hér að framan er tilhneiging til þess að óunnar, eða því sem næst óunnar, tennur úr hvölum og rostungum finnast nær einvörðungu á Vesturlandi, en sem fullunnar vörur finnast þær bæði á Vesturlandi og í öðrum landshlutum. Þetta gæti bent til þess að tennurnar hafi verið unnar á Vesturlandi og dreifst svo þaðan um landið. Þar sem rostungsbein finnast er flækjaga síst að sjá. Flestir flækjagar hafa sést á Austurlandi, en þar finnast engar tennur né fullunnir gripir úr rostungstönnum. M.ö.o. menn hafa ekki nýtt þessi dýr fyrir austan, alla vega sést það ekki í gripaflöru fornleifanna né í Sarpi.

Gjarnan og jafnvel oft eru tennur sem finnast við Ísland áfastar höfuðbeinum eins og fram kom hér að framan, t.d. á Rosmhvalanesi, í Reykjavík og á Rífi. Bendir það til þess að beinin séu ekki frá Grænlandi eða öðru framandi landi, heldur bendir það til þess að rostungurinn hafi borið beinin á Íslandi. Beininn er iðulega að finna á sama stað og þau hafa verið að finnast um langan tíma, öld eftir öld. Því er ekki um einstaka dýr að ræða sem bera beinin á ókunnri strönd heldur dýr sem deyja í látrum eða næsta nágrenni þeirra. Látrinn voru löngu yfirgefin þegar fólk tók að venja komur sínar til Íslands. Þar var að finna beinagrindur rostunga sem höfðu safnast saman í hundruð ára, jafnvel þúsundir ára.<sup>6</sup> Þetta voru verðmætar námur.

Búrhvalur syndir um öll heimsins höf og er stærstur tannhvala. Í einum búrhval geta verið allt að 60 tennur, allar í neðri skolti. Þær

<sup>6</sup> Í Kanada og Alaska eru þekkt dæmi um að eskimóar og indíánar hafi grafið eftir rostungatönnum í löngu yfirgefnum látrum. Allt að 3000 ára gamlar tennur voru vel nýtilegar, enda þóttu gamlar steinrunnar tennur fallegastar vegna þess að steinefni úr umhverfinu höfðu litað beinin, gjarnan brúnleit.

geta verið um 10 sm að lengd og 25 sm með rótinni. Á norðlægum og köldum slóðum synda einungis gamlir tarfar og ein leið þeirra er á milli Grænlands og Íslands (Hvalavefurinn. Jón Baldur Hlíðberg og Sigurður Ægisson 2010). Þegar einn slíkur gefur upp öndina og rekur á land Íslandsmegin verða uppgríp í tönnum, dögum eða öldum síðar.

Auðlind þessi hefur smám saman rýrnað nægilega mikið til þess að það hafi hugsanlega haft í för með sér hvatningu til Grænlandsferða, í rostungalátur þar og til veiða á rostungi, en lifandi rostungalátur mátti finna á Grænlandi, bæði austan- og vestanmegin. Sérstaklega voru rostungalátur mikil nálægt Vestribyggð. Þar kynntust menn nýrri tegund hvala, en það var náhvalur og hann hafði stærstu tennur sem finna mátti á meðal hvala. Þessar auðlindir á Grænlandi gátu verið ein helsta ástæða þess að landið var numið norrænum mönnum. Aðrar auðlindir voru rekaviður, selur, fugl, egg, kléberg og bithagar. Hví skyldi ekki sama ástæða liggja fyrir landnámi Íslands og landnámi Grænlands, þ.e.a.s. aðdráttarafi auðlinda sem var með þeim hætti að fólk kaus að setjast þar að til frambúðar, eftir að hafa nýtt svæðið í einhvern tíma áður. Vogur í Höfnum gæti varpað skýrara ljósi á þessa hugmynd.

## Heimildir

- Albína Hulda Pálsdóttir. „Dýrabeinin frá Alþingisreit. Greining á dýrabeinum frá svæðum A,C og C.“ Í Vala Garðarsdóttir. *Fornleifauppgröftur á Alþingisreitnum 2008–2010*. Bindi II. Reykjavík 2010.
- Biskupasögur*. „Páls saga biskups.“ Fyrsta bindi. Skálholtsbiskupar. Guðni Jónsson bjó til prentunar. Íslendingasagnaútgáfan - Haukadalsútgáfan. Reykjavík 1948.
- Batey, Colleen. „From raw material to finished product: Resources and resourcefulness in the North Atlantic.“ *From Hooves to Horns, from Mollusc to Mammoth*. Ed. H. Luik, Choyke, C. Batey and L. Lougas. University of Tartu. Tallin 2005.
- Bjarni F. Einarsson. *Fornleifarannsókn í Aðalstræti 12 1993*. Rannsóknarsaga, endurmat og landnám. Skýrslur Árbæjarsafns XLIX. Reykjavík 1995.
- Bjarni F. Einarsson. Írskubúðir. *Landnámsbýli á utanverðu Snæfellsnesi. Skýrsla um fornleifarannsóknir haustið 1999*. II. skýrsla. Fornleifafræðistofan. Reykjavík 2000.
- Bjarni F. Einarsson. *Vogur. Landnámsbýli í Höfnum, Reykjaneshæ*. Skýrsla I. Fornleifafræðistofan. Reykjavík 2004.
- Bjarni F. Einarsson. *Vogur. Landnámsbýli í Höfnum, Reykjaneshæ*. Skýrsla II. Fornleifafræðistofan. Reykjavík 2009.

- Bjarni F. Einarsson. „Systrastapi – Þjóðsögurnar og veruleikinn.“ *Dynskógar* 2006. Rit Vestur-Skaftfellinga.
- Bjarni F. Einarsson. „Ekki er allt sem sýnist. Párað, krotað og risst til forna.“ *Árbók Hins ísl. fornleifafélags* 2004–2005. Reykjavík 2007.
- Bjarni Sæmundsson. „Rostungsheimsóknir síðari árin.“ *Náttúrufræðingurinn. Alþýðlegt fræðslurit í náttúrufræði*. Útg. Guðmundur G. Bárðason og Árni Friðriksson. II. árg. 1932. Reykjavík 1932.
- Grágás. Lagasafn íslenska þjóðveldisins. Gunnar Karlsson, Kristján Sveinsson og Mördur Árnason sáu um útgáfuna. Reykjavík 1992.
- Guðmundur Thórarinnsson. *The Origin of the Lewis Chessmen. Are the Isle of Lewis Chessmen Icelandic?* [www.leit.is/lewis]. Sótt 8. nóv. 2010.
- Guðný Zoëga. „Fólkið í Keldudal.“ *Endurfundur. Fornleifarannsóknir styrktar af Kristnibátidarsjóði 2001–2005*. Ritst. Guðmundur Ólafsson og Steinunn Kristjánsdóttir. Rit Þjóðminjasafns Íslands 19. Reykjavík 2009. Bls. 30–43.
- Helgi Þorláksson. „Rostungur og Reykjavík.“ Reykjavík 871±2. Landnáms-sýningin. Minjasafn Reykjavíkur Ritst. Bryndís Sverrisdóttir. Reykjavík [2006].
- Horseley, Timothy. The Potential of Geophysical prospection Techniques for Archaeological Field Evaluation in Iceland. An exploration of the methodology, environmental conditions and archaeological factors affecting the use of archaeological prospection in Iceland. Vol. 1 & 2. Submitted for the degree of Doctor of Philosophy. Department of Archaeological Sciences. University of Bradford 2004. Öbirt doktorsritgerð.
- Hvalavefurinn*. [http://servefir.ruv.is/hvalir/hvalir/burhvalur.htm].
- Íslendinga sögur*. Þriðja bindi. Króka-Refs saga. Reykjavík 1987.
- Íslensk fornrit* 1. bindi. Íslendingabók – Landnámabók. Jakob Benediktsson gaf út. Hið íslenska fornritafélag. Reykjavík 1968.
- Járnsíða og kristinréttur Árna Þorlákssonar*. Útg. Haraldur Bernharðsson, Magnús Lyngdal Magnússon og Már Jónsson. Sögufélag. Reykjavík 2005.
- Jón Baldur Hlíðberg og Sigurður Ægisson. *Hvalir*. Tegundir – sérkenni – hátterni – útbreiðsla. Reykjavík 2010.
- Jónsbók*. Lögbók Íslendinga hver samþykkt var á alþingi árið 1281 og endurnýjuð um miðja 14. öld en fyrst prentuð árið 1578. Már Jónsson tók saman. Reykjavík 2004.
- Kristján Eldjárn. *Kuml og haugfé úr heiðnum sið á Íslandi*. Akureyri 1956.
- Kristján Eldjárn. „Kuml úr heiðnum sið, fundin á síðustu árum.“ *Árbók Hins ísl. fornleifafélags* 1965. Reykjavík 1966.
- Kristján Eldjárn. „Papey. Fornleifarannsóknir 1967–1981.“ Guðrún Sveinbjarnardóttir bjó til prentunar og samdi viðauka. *Árbók Hins ísl. fornleifafélags* 1988. Reykjavík 1989.
- Lund, Niels. *Ottar og Wulfstan. To rejsebeskrivelser fra vikingtiden*. Roskilde 1983.
- Lúðvík Kristjánsson. *Íslenskir sjávarhættir*. V. Reykjavík 1986.

- Margrét Hermanns-Auðardóttir. *Íslands tidiga bosättning*. Studier med utgångspunkt i merovingertida-vikingatida gårdslämningar i Herjólfssdalur, Vestmannaeyjar, Island. Reykjavík 1989.
- Matthías Þórðarson. „Bólstaður við Álfarfjörð. Skýrsla um rannsókn 1931.“ *Árbók Hins íslenska fornleifafélags 1932*. Reykjavík 1932.
- McGovern, T. & Woollett, J. *Midden Investigations at Hrisheimar, N Iceland 2003*. Field Report 2003/6. Hunter College Bioarchaeology Laboratory. February 19, 2008. [www.nabohome.org/publications/fieldreports/HrisheimarMiddenReport2003.pdf].
- Nordahl, Else. *Reykjavík from the archaeological point of view*. Aun 12. Uppsala 1988.
- Olaus Magnus. *Historia om de nordiska folken*. Malmö 1982.
- Pierce, Elizabeth. „Walrus hunting and the ivory trade in early Iceland.“ *Archaeologia Islandica*. Rit Fornleifastofnunar Íslands 7. Reykjavík 2009.
- Roberts, Howell M., Mjöll Snæsadóttir, Mehler, Natashcha og Orri Vésteinsson. „Skáli frá víkingaöld í Reykjavík.“ *Árbók Hins ísl. fornleifafélags 2000–2001*. Reykjavík 2003.
- Sarpur*. [www.sarpur.is] Menningarsögulegt gagnasafn Þjóðminjasafns Íslands og fleiri stofnana.
- Sigurður Guðmundsson. *Skýrsla um Forngripasafn Íslands í Reykjavík 1863–1870*. I–II. Reykjavík 1874.
- Sigurður Vigfússon. *Skýrsla um Forngripasafn Íslands í Reykjavík 1863–1870*. I–II. Reykjavík 1881.
- Sigurður Vigfússon. „Rannsókn um Vestfirði, einkannlega í samanburði við Gísla sögu Súrssonar, með 3 myndaspjöldum (með 8 myndum).“ *Árbók Hins ísl. fornleifafélags 1883*. Reykjavík 1884.
- Skýrsla um Forngripasafn Íslands í Reykjavík 1863–1870*. I–II. Sigurður Guðmundsson samdi. Reykjavík 1874.
- Skýrsla um Forngripasafn Íslands í Reykjavík 1871–1875*. II.I. Sigurður Vigfússon samdi. Reykjavík 1881.
- Stenberger, Márten. „Ísleifsstaðir, Borgarfjarðarsýsla.“ *Forntida gárdar í Island*. Nordiska arkeologiska undersökningar í Island 1939. Red. Márten Stenberger. Köbenhavn 1943.
- Svavar Sigmundsson. „Hvaðan kemur nafn eyjaklasans Hvalláturs á Breiðafirði?“ *Vísindavefurinn* 30.3.2005. [http://visindavefur.is/?id=4861].
- Vala Garðarsdóttir. *Fornleifauppgröftur á Alþingisreitnum 2008–2010*. Bindi I–II. Reykjavík 2010.
- Vilmundur Jónsson. „Rostungar á Hornströndum.“ *Náttúrufræðingurinn*. *Alþýðlegt fræðslurit í náttúrufræði*. Útg. Guðmundur G. Bárðason og Árni Friðriksson. II. árg. 1932. Reykjavík 1932.
- Þorvaldur Thoroddsen. *Landfræðisaga Íslands*. Hugmyndir manna um Ísland, náttúruskoðun og rannsóknir, fyrr og síðar. Gefin út af Hinu ísl. bókmenntafélagi. II. bindi. Kaupmannahöfn 1898.

- Þorvaldur Thoroddsen. *Lýsing Íslands*. Gefin út af Hinu ísl. bókmenntafélagi. Annað bindi. Kaupmannahöfn 1911.
- Þór Magnússon. „Bátskumlið í Vatnsdal í Patreksfirði.“ *Árbók Hins ísl. fornleifafélags* 1966. Reykjavík 1967.
- Ævar Petersen. „Rostungar við Ísland að fornu og nýju.“ *Villt íslensk spendýr*. Ritstj. Páll Hersteinsson og Guttormur Sigbjarnarson. Reykjavík 1993.

### Óprentuð gögn á Þjóðháttasafni Þjóðminjasafns

- ÞÐ 2515 kk f. 1901 Skjálfandaflói – Axarfjörður.
- ÞÐ 6218 kk f. 1896 Borgarfjörður.
- ÞÐ 6806 kk f. 1931 Patreksfjörður.
- ÞÐ 9921 kk f. 1931 Patreksfjörður.
- ÞÐ 11533. kk f. 1921 Neshreppur utan Ennis, Snæfellsnes.

*Bjarni F. Einarsson*  
*Fornleifafræðistofunni*  
*bjarni@fornstofan.is*