

Nýr landnemi meðal lindýra; hnífskel (*Ensis* sp.) finnst við Suðvesturland

Hilmar J. Malmquist, **Karl Gunnarsson**, Davíð Gíslason, Sindri Gíslason,
Joana Micael, Sæmundur Sveinsson

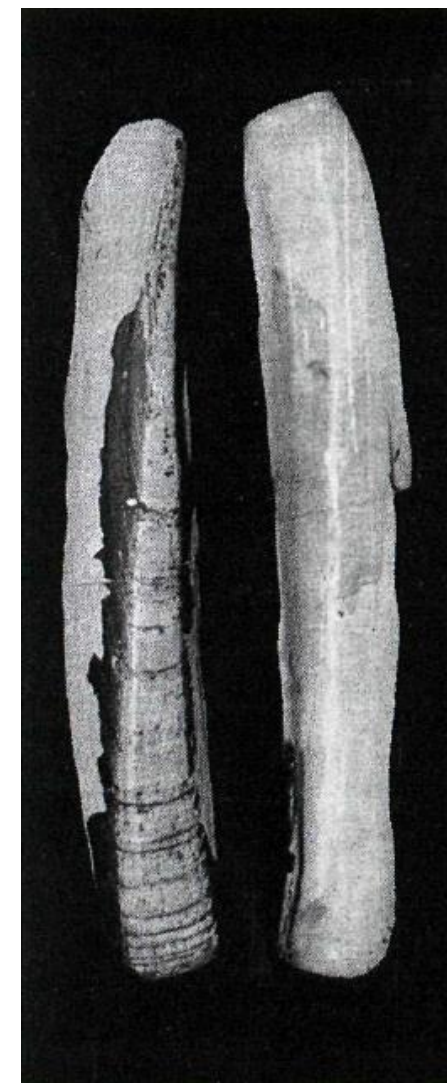
Hnífskeljar finnast við landið

Árið 1957 fundust tvær dauðar skeljar í fjörunni í Lónsvík við Hvalsnes á Suðausturlandi

Greind sem *Ensis magnus* (= *E. arcuatus*);
fáfnisskel

Talið að lírfur hefðu borist frá Bretlandseyjum

Eintök á Náttúrufræðistofnun Íslands



Fáfnisskel

Hnífskel finnst á ný

Einkennileg skel fannst í kræklingafjöru,
í Helguvík í Hvalfirði

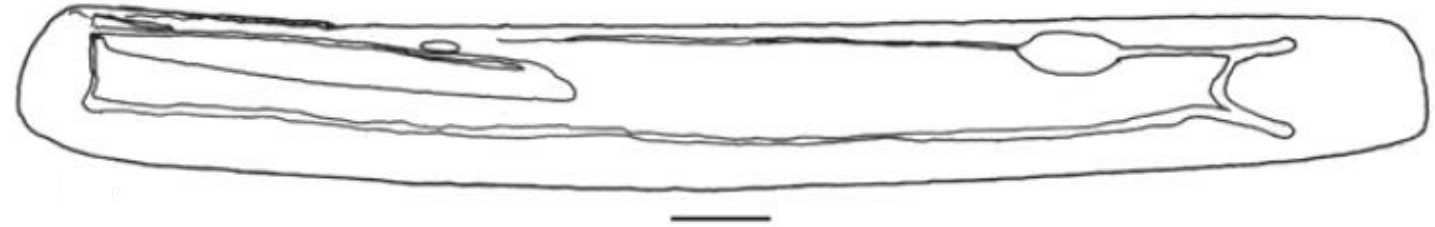
Fleiri dauðar skeljar finnast í Hvalfirði

Lifandi skel finnst við Hafnarárós í mynni
Borgarfjarðar

Um vorið finnast svo allmargar lifandi
skeljar í Helguvík og við Hafnarárós, af
ýmsum stærðum frá 1,5 upp í 13,5 cm

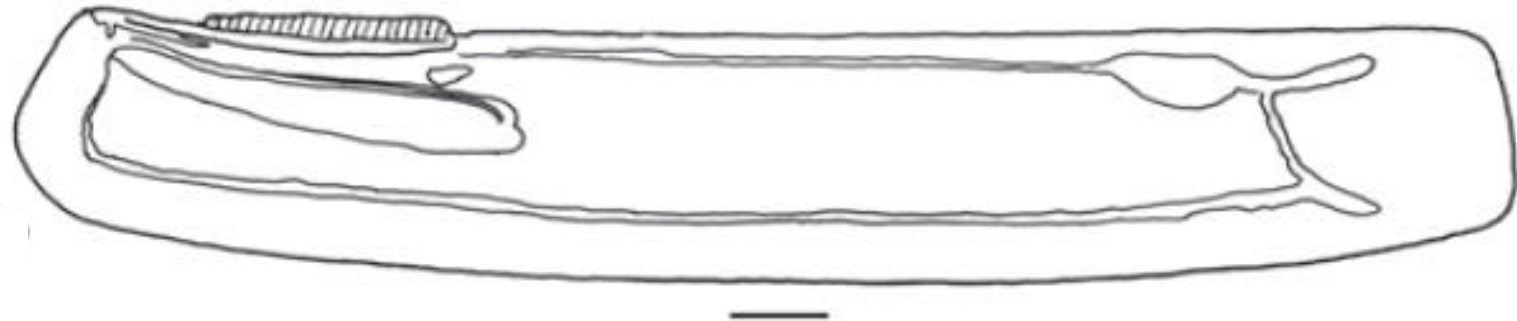


Hvað heitir hún?



Fáfnisskel (*Ensis magnus* Schumacher 2017)

L/Br = 7 - 8



Ensis leei M. Huber, 2015

L/Br = 6

Ensis leei M. Huber, 2015

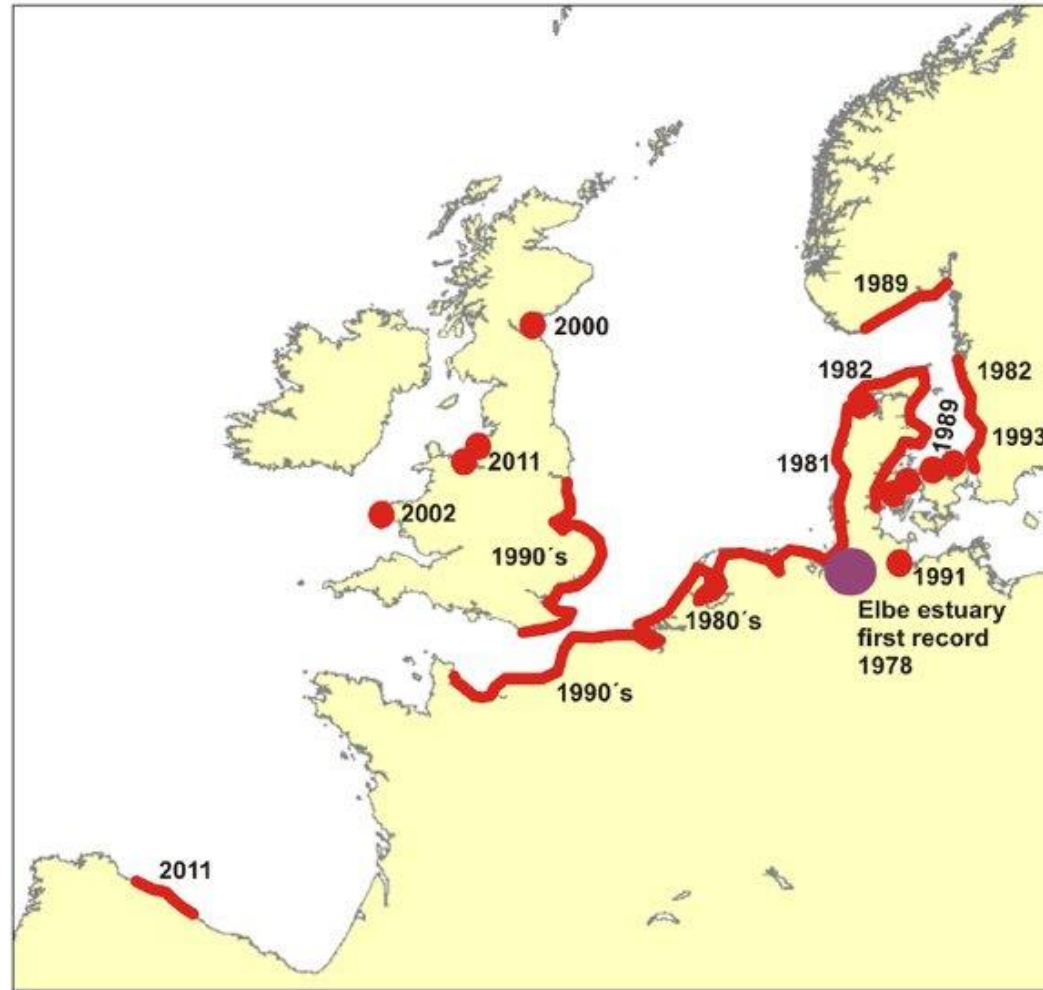
Algeng við austur-strönd N. Ameríku frá Flórida norður til Labrador

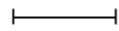
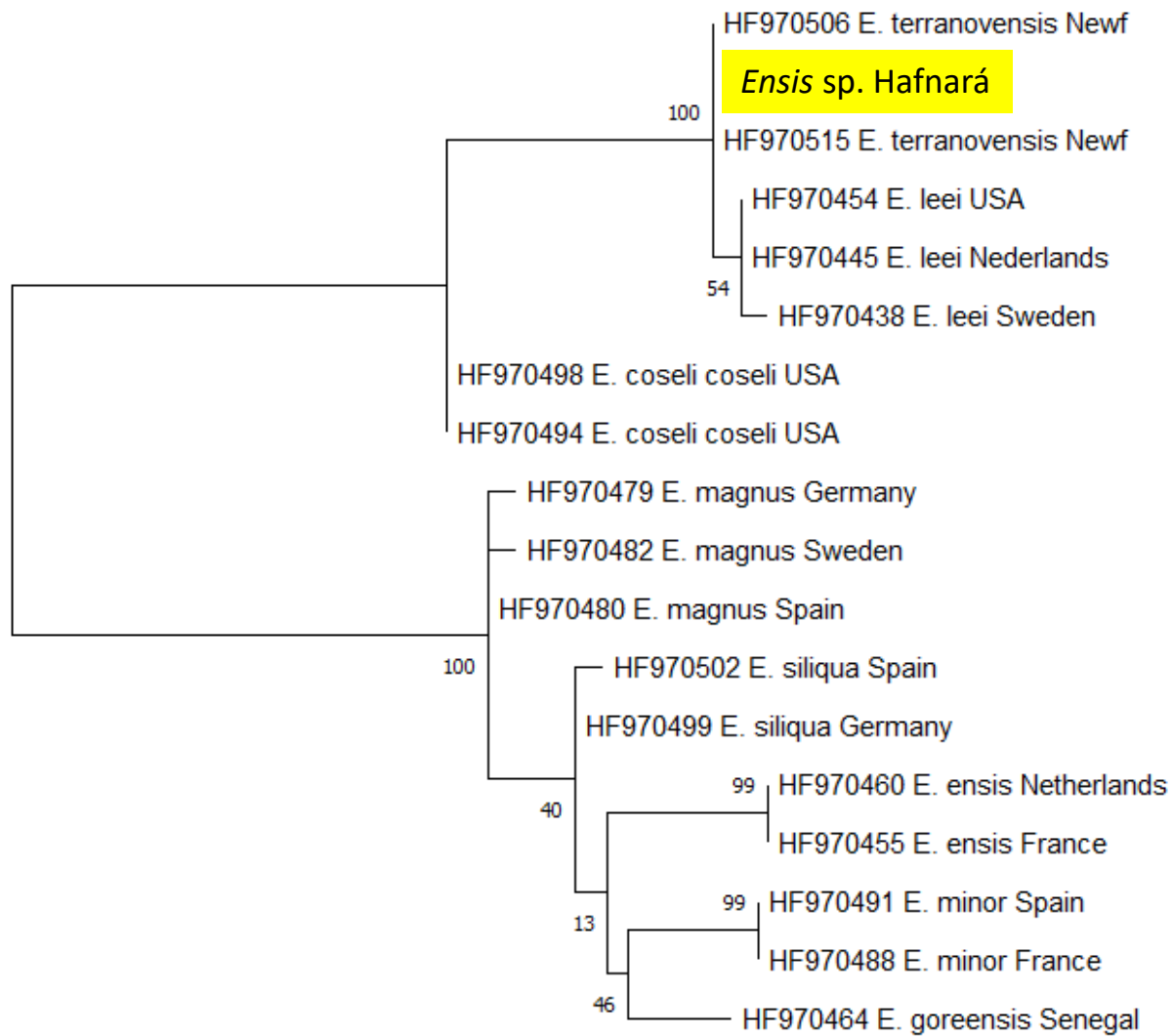
Fannst fyrst í Evrópu 1978

Hefur breiðst út og er nú víða ríkjandi tegund í skjólsælum leirbotni á grunnsævi á vesturströnd Evrópu



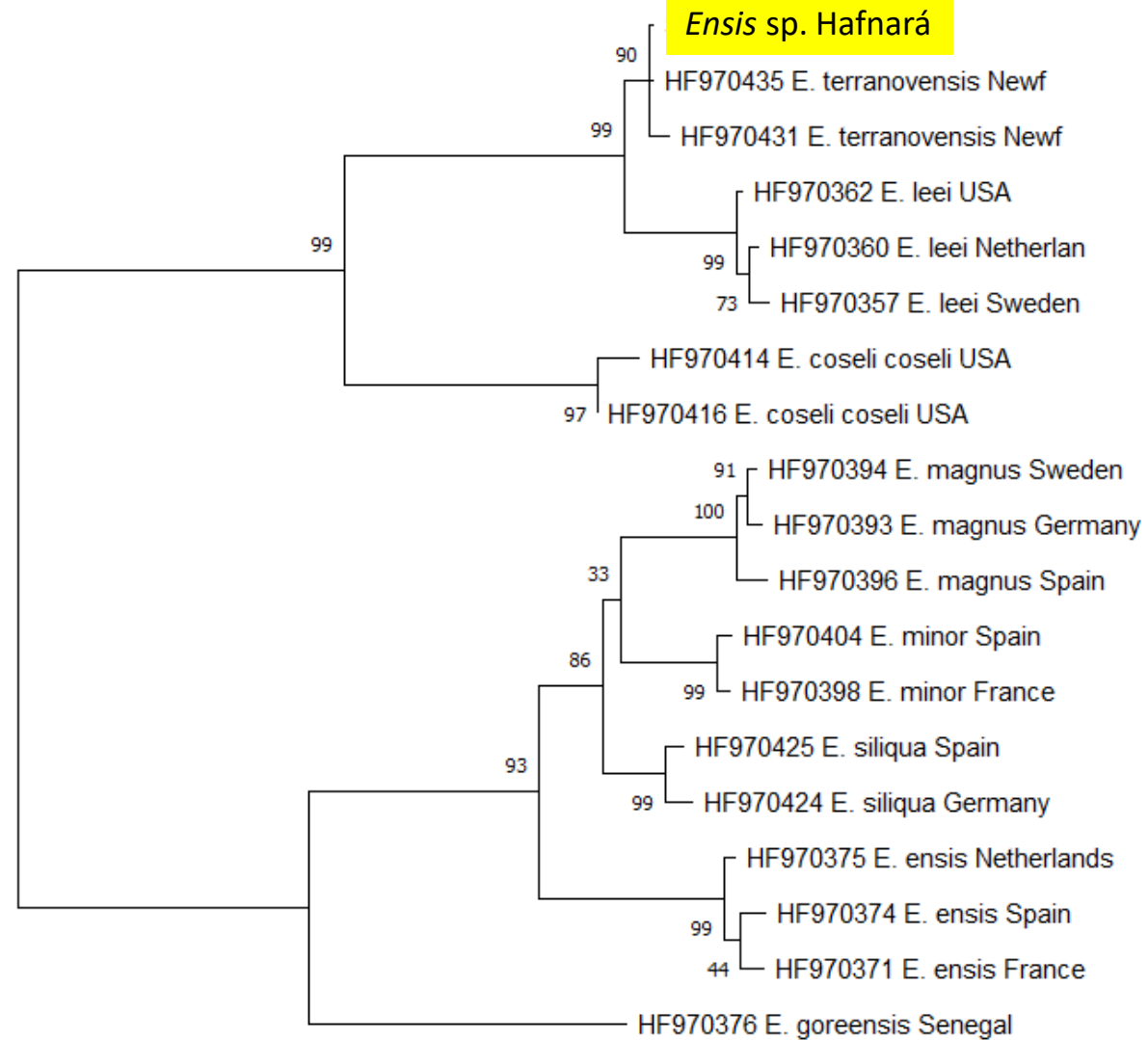
Útbreiðslu-saga *E. leei* í Evrópu





0.010

16s rRNA



0.050

COI

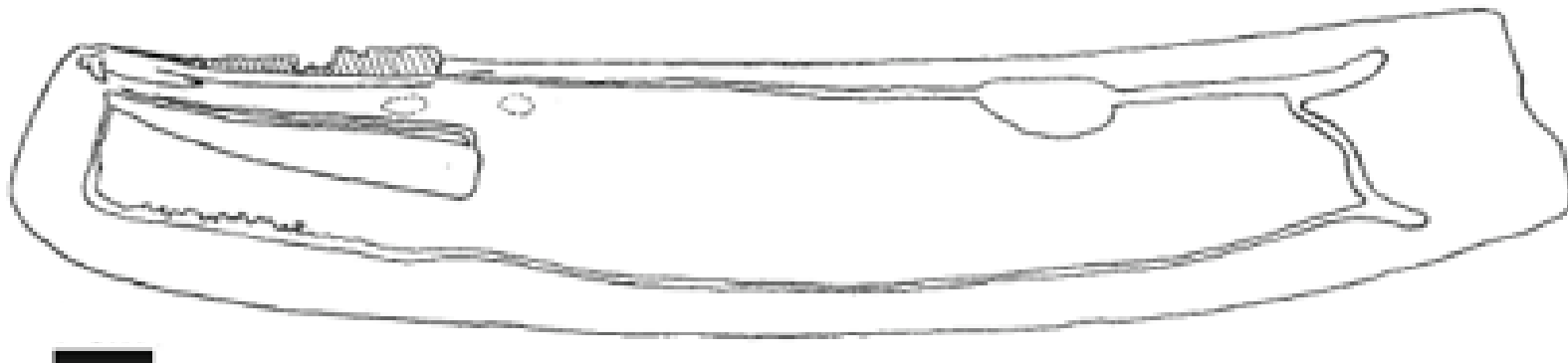
Sindraskel (*Ensis terranovens* Vierna & Martínez-Lage, 2012)

Fannst fyrst í “Long pond” á Nýfundnalandi, var lýst 2012

Hafði hingað til einungis verið skráð á Nýfundnalandi

Engar athuganir gerðar enn á líffræði tegundarinnar

Líklegast borist sem lirfa með kjölvatni tankskipa



Takk fyrir



NÁTTÚRUSTOFA
SUDVESTURLANDS

© Síndri Gíslason