



Náttúruminjasafn Íslands

Stefna 2023–2027





Náttúru minjasafn Íslands

Stefna 2023–2027

Náttúru minjasafn Íslands er ein af grunnstoðum samfélagsins, mennta-, þjónustu- og rannsóknarstofnun.

Með starfsemi sinni framfylgir safnið markmiðum lýðræðis og sjálfbærni, stendur vörð um náttúru- og menningararf landsins, tryggir aðgengi að honum, rannsakar hann og miðlar þekkingu um hann til landsmanna og gesta landsins.



Efnisyfirlit

I Ávarp forstöðumanns

II Framtíðarsýn

Náttúruminjasafns Íslands

III Höfuðsafn á sviði náttúrufræða

Samfélagslegt þjónustuhlutverk

Ráðgjöf og rannsóknir

Mennt og miðlun

IV Gildi Náttúruminjasafns Íslands

Virðing

Fagmennska

Samvinna

Miðlun

V Skipulag

Skipurit

Forstöðumaður

VI Framkvæmda- og rekstrarsvið

Stefna

Markmið og leiðir

VII Safnasvið

Stefna

Söfnun

Markmið og leiðir

Skráning

Markmið og leiðir

Varðveisla

Markmið og leiðir

VIII Rannsóknir

Stefna

Markmið og leiðir

IX Miðlun

Stefna

Markmið og leiðir

X Lokaorð



Ávarp forstöðumanns

Heildstæðri stefnu fyrir Náttúruminjasafn Íslands er ætlað að varða leið að metnaðarfullri, skilvirkri og áhugaverðri starfsemi ríkisstofnunar sem rekin er í þágu almennings. Stefnan snertir jafnt faglega sem hagræna þætti og tekur til fimm ára tímabils, 2023–2027.

Aðdraganda stefnunnar má rekja til ársbyrjunar 2008 þegar vinna hófst við stefnumótunina í tíð fyrsta forstöðumanns safnsins, dr. Helga Torfasonar. Síðan hafa orðið veruleg stakkaskipti í starfsemi safnsins sem endurspeglar breytingar í áætlunum og áformum stjórnvalda um safnið.

Fyrstu tíu árin var starfsemi safnsins þröngur stakkur skorinn hvað varðar fjárhag, mannauð, húsnæði, búnað og fjölda starfsfólks. Viðsnúningur varð árið 2018 þegar safninu var gert kleift að opna fyrstu sjálfstæðu sýningu sína, Vatnið í náttúru Íslands, í Perlunni. Jafnframt hækkuðu árleg framlög ríkisins til reksturs safnsins. Þá voru skrifstofur safnsins fluttar á árinu 2020 á Suðurlandsbraut 24 vegna myglu í fyrra húsnæði, gömlu Loftskýtastöðinni á Melunum, og geymslurými leigt í Sundaborg í Reykjavík.

Stærstu þáttaskilin urðu þegar stjórnvöld ákváðu á árinu 2019 að láta meta hvort framtíðarhöfuðstöðvar Náttúruminjasafnsins skyldu vera í byggingu sem upphaflega var ætluð undir Lækningaminjasafn við Safnatröð 5 í Seltjarnarnesbæ. Jákvæð niðurstaða var kynnt haustið 2020 og í kjölfarið var verkefnið sett á fjármálaáætlun og stefnt að því að opna nýjar höfuðstöðvar safnsins, Náttúruhús í Nesi, vorið 2023. Hér er um afar langþráða og ánægjulega ákvörðun að ræða og hefur starfsfólk safnsins unnið ötullega að undirbúningi nýrrar sýningar og flutningi í nýjar höfuðstöðvar. Vegna tafa við verklegar framkvæmdir er þó hætt við að flutningurinn dragist fram til 2024–2025.

Stefna þessi gildir til loka árs 2027. Þar sem miklar breytingar eru framundan í starfsemi safnsins vegna flutnings í nýtt húsnæði er þó viðbúið að endurskoða þurfi stefnuna á þessum tíma.

Fjölmarginir hafa komið að stefnumótuninni, jafnt starfsfólk sem aðrir sérfræðingar. Um tíma, frá hausti 2015 fram á vor 2017, vann átta manna ráðgjafarhópur að stefnumótuninni. Lokahnykkinn tók starfsfólk Náttúruminjasafnsins haustið 2022 með aðstoð ráðgjafarfyrirtækisins SJÁ ehf. Öllum þeim sem komu að starfinu við stefnumótunina er þakkað kærlega fyrir óeigingjarnt starf og vandað og gagnlegt framlag.

Reykjavík í janúar 2023

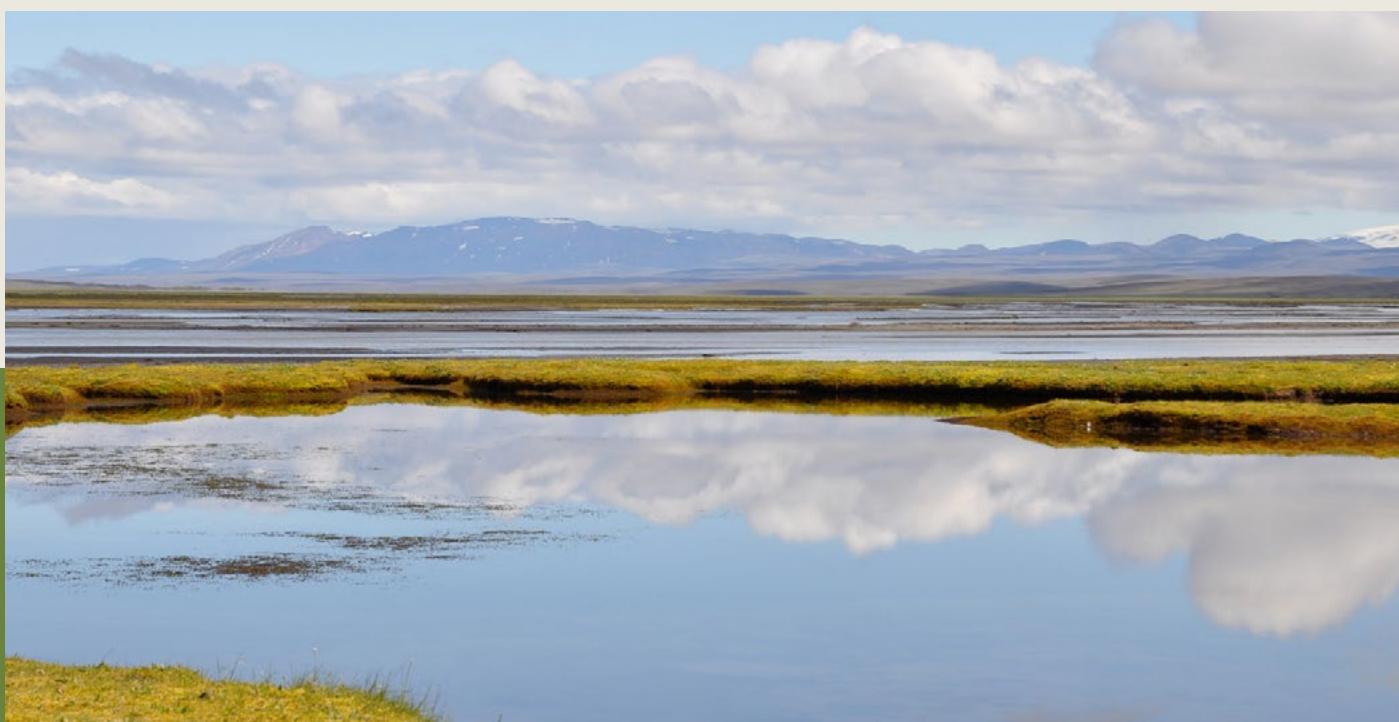
Dr. Hilmar J. Malmquist

forstöðumaður Náttúruminjasafns Íslands



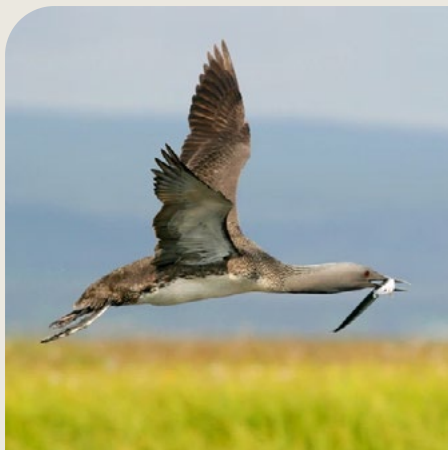
Dr. Hilmar J. Malmquist, forstöðumaður
Náttúruminjasafns Íslands

II Framtíðarsýn Náttúruminjasafns Íslands



Náttúruminjasafn Íslands stefnir að því með starfsemi sinni auka lífsgæði og hamingju með því að efla skilning á þróun og stöðu náttúru Íslands og varpa ljósi á sambúð manna og náttúru í staðbundnu og hnattrænu samhengi.

Náttúruminjasafnið skal vera eftirsóknarverður vinnustaður óháð kynjum og fylgja framsækinni mannauðs- og jafnréttisstefnu.



Náttúruminjasafnið skal vera í fararbroddi í þekkingaröflun og faglegum vinnubrögðum á sviði safntengdra náttúrufræða og miðlunar og vera leiðandi í umræðu um náttúru og náttúruvernd á landsvísu og alþjóðavettvangi.

Safnið stefnir að því að öðlast sem fyrst stöðu sem viðurkennd háskólastofnun.

Náttúruhús í Nesi verður glæsileg, nútímaleg og eftirsóknarverð þekkingarmiðstöð og félagslegur vettvangur í sífelldri þróun og vexti þar sem áreiðanlegu efni um náttúru Íslands og jarðar er miðlað á lifandi hátt til gesta og gangandi.



III Höfuðsafn á sviði náttúrufræða



Náttúruminjasafn Íslands er ríkisstofnun, stofnsett með lögum nr. [35/2007](#) og heyrir undir menningar- og viðskiptaráðherra. Safnið er höfuðsafn á sviði náttúrufræða og miðstöð safnastarfsemi á því sviði, samanber safnalög nr. [141/2011](#). Forstöðumaður mótar stefnu safnsins í samvinnu við starfsfólk og ber ábyrgð á að framfylgja henni.

Náttúruminjasafnið er eign íslenska ríkisins og skal vera opið almenningi og starfa í þágu almennings. Náttúruminjasafnið er ekki rekið í hagnaðarskyni og kostnaður við rekstur þess er greiddur úr ríkissjóði eftir því sem ákveðið er í fjárlögum.

Starfsemi Náttúruminjasafnsins grundvallast á lögbundnum hlutverkum þess og mótaskað hluta til af eigin stefnu og stefnu íslenskra stjórnvalda á sviði menningar, náttúru og umhverfis, sem og af alþjóðlegum sáttmálum og samningum sem Ísland hefur gengist undir. Hér má helst nefna heimsmarkmið SP um sjálfbæra þróun, einkum markmið nr. 4 um menntun fyrir alla, nr. 6 um hreint vatn, nr. 11 um sjálfbærni samfélaga, nr. 13 um aðgerðir í loftslagsmálum, nr. 14 um líf í vatni og 15 um líf á landi. Einnig skal nefndur samningur SP um líffræðilega fjölbreytni. Í stefnu íslenskra stjórnvalda um framkvæmd þess samnings er Náttúruminjasafninu ætlað að gegna lykilhlutverki við fræðslu um lífríki landsins. Þá er Náttúruminjasafnið aðili að Íslandsdeild Alþjóðaráðs safna, (e. International Council of Museums (ICOM)) og tekur starfsemi safnsins mið af [síðareglum Alþjóðaráðsins](#).

Samfélagslegt þjónustuhlutverk

Náttúruminjasafninu hefur verið falið lykilhlutverk við miðlun upplýsinga og þekkingar á sviði náttúrufræða í landinu. Þannig hefur stofnunin víðtækt samfélagslegt þjónustuhlutverk sem hún sinnir með rannsóknum, söfnun, varðveislu, sýningarhaldi, hvers kyns útgáfu og þátttöku í samfélagsumræðu. Markmiðið er að veita fjölbreyttum hópum samfélagsins góða þjónustu og gott aðgengi, bæði á sýningum safnsins og við gerð fræðslu- og kynningarefnis.

Safninu ber að stuðla að varðveislu náttúruarfs Íslands,¹ afla þekkingar um hann og varpa ljósi á náttúrusögu landsins og náttúruspeki, styrkja safnkost og heimildasöfnun á sínu sviði og gera söfn sín aðgengileg almenningi og fræðimönnum. Sérstaka áherslu ber að leggja á fræðslu í tengslum við menntakerfi landsins, allt frá leikskólastigi til framhaldsnáms á háskólastigi. Tilgangurinn er að stuðla að auknum skilningi á náttúrunni og mikilvægi sjálfbærrar umgengni við móður jörð þannig að lífsgæði aukist og komandi kynslóðir fái notið náttúruarfsins í sem ríkustum mæli. Í því skyni setur safnið upp sýningar og miðlar fræðslu um náttúru Íslands til skóla, fjölmiðla og almennings með fjölbreyttum hætti í ræðu og riti.

¹ Náttúruarfur tekur til alls hins náttúrulega, jafnt hlutlægra sem huglægra atriða sem hafa fagurfræðilega, sagnfræðilega, vísindalega og félagslega merkingu eða annað sérstakt gildi. Maðurinn er skilgetið afkvæmi náttúrunnar og samofinn henni og er ábyrgur gagnvart haldbærri umgengni við náttúruna. Náttúrulegur merkir að tilheyra náttúrunni, skapast af henni eða vera í samræmi við hana.

Ráðgjöf og rannsóknir

Náttúruminjasafninu ber sem höfuðsafni að veita öðrum náttúru-söfnum ráðgjöf og stuðla að samvinnu þeirra, og vinna að auki að samræmdri safnastefnu á sviði náttúrufræða á landsvísu. Safnið skal enn fremur annast rannsóknir á starfssviði sínu og eiga samstarf við vísinda- og rannsóknarstofnanir og fræðimenn á sviði náttúrufræða innanlands sem utan. Sérstaklega er í lögum um safnið kveðið á um náðið samstarf við Náttúrufræðistofnun Íslands og eru vísindasöfn stofnunarinnar, ásamt safnkosti Náttúruminjasafnsins, undirstaða fræðslu- og sýningarstarfsemi safnsins og rannsókna þess.

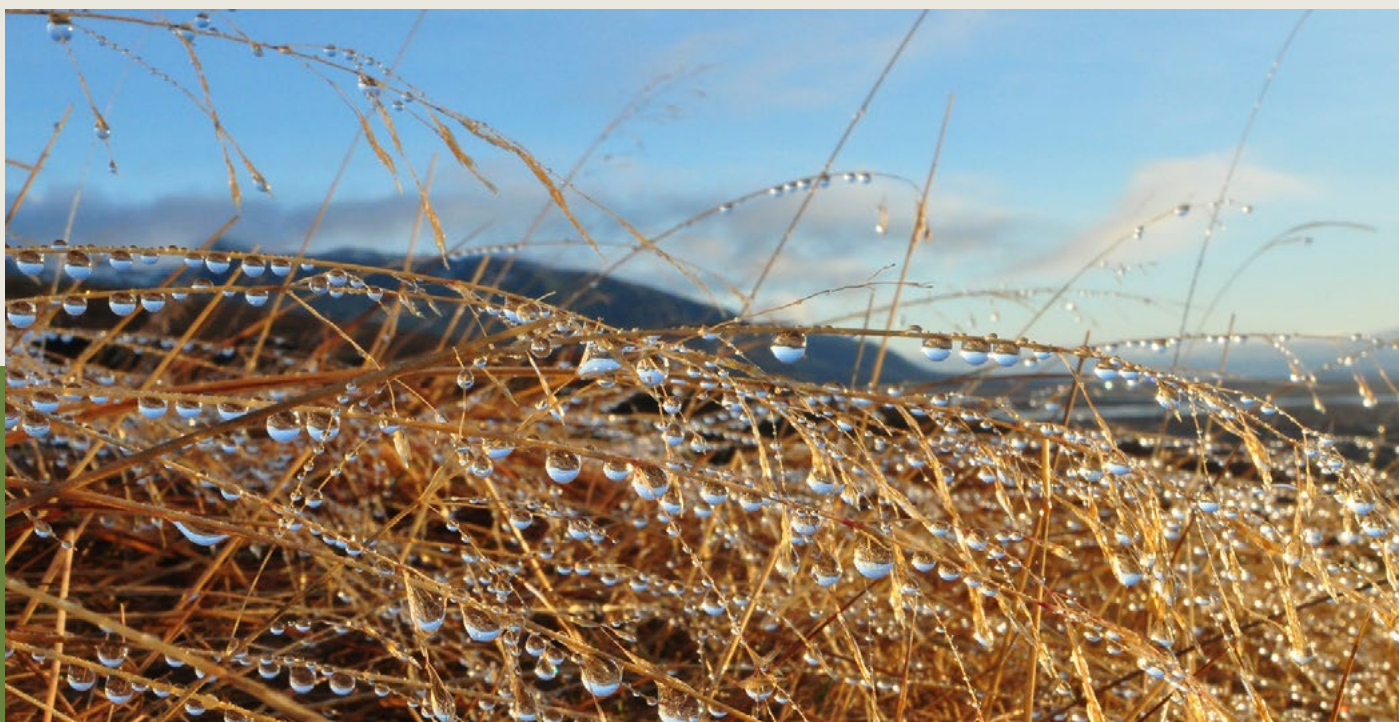
Mennt og miðlun

Náttúruminjasafnið er mikilvægur hluti af formlegu og óformlegu menntakerfi landsmanna. Safnið skal lögum samkvæmt miðla fræðslu um náttúru Íslands til allra skólastiga, fjölmiðla og almennings. Safnið leggur metnað í að sinna því hlutverki af fagmennsku og byggja miðlunina á vísindalegum grunni og nýjustu þekkingu sem völ er á. Miðlun upplýsinga um náttúruarfinn skal vera áreiðanleg og öllum aðgengileg.

Náttúruminjasafnið setur upp og rekur náttúrusýningar á eigin vegum og með öðrum, og er safnfræðsla samofin sýningarhaldi á vegum safnsins. Safnkennarar leiða vinnu safnsins sem menntastofnunar með námsefnisgerð, leiðsögn og móttöku skólahópa og annarra gesta safnsins. Beitt skal fjölbreyttum aðferðum og nýjustu tækni við miðlun vísindalegrar þekkingar á sýningum safnsins, samfélagsmiðlum, vefsetri og í fjölmiðlum, sem og við útgáfu prentefnis og gerð námsefnis.

Með metnaðarfullri miðlun og safnfræðslu verður Náttúruminjasafnið sýnilegra og betur í stakk búið til að kveikja áhuga og taka þátt í opinberri umræðu um náttúruvernd, náttúrunýtingu og þær áskoranir sem samfélag manna býr við; hnignun líffræðilegrar fjölbreytni, áhrif loftslagsbreytinga, búsvæðaröskun, efnamengun, ágengar framandi tegundir og ofnýtingu náttúrulegra stofna.

IV Gildi Náttúruminjasafns Íslands



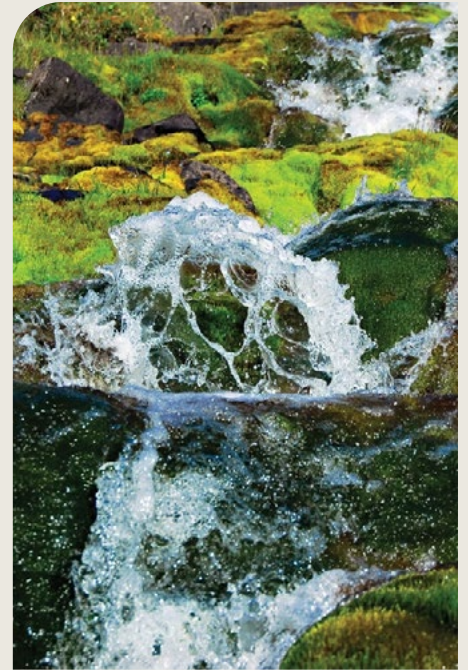
Virðing

Náttúruminjasafn Íslands stendur vörð um náttúru- og menningararf landsins og framfylgir með starfsemi sinni markmiðum lýðræðis og sjálfbærrar þróunar.

Maðurinn er órofa hluti af náttúrunni og ábyrgur gagnvart henni. Virðing og sjálfbær umgengni við náttúruna er lykillinn að farsælli framtíð og verður aðeins byggð á haldgóðri þekkingu í takt við upplýsta umræðu.

Starfsfólk Náttúruminjasafnsins sýnir auðmýkt og víðsýni í garð náttúrunnar og nálgast hana með opnum hug og virðingu.

Samskipti innan Náttúruminjasafnsins og við aðila utan þess skulu byggjast á gagnkvæmri virðingu og trausti.



Fagmennska

Náttúruminjasafn Íslands byggir starfsemi sína á lýðræði, fagmennsku og metnaði, og leggur áherslu á heiðarleika og jafnrétti í starfi. Verkferlar og ákvarðanir í starfseminni eru gagnsæir og rekjanlegir.

Starfsfólk Náttúruminjasafns Íslands viðhefur áræðni og frumkvæði í starfi, kannar mál með opnum hug og leitast við að brjóta niður múra milli fagsviða, skapa deiglu og nýja sýn til náttúru og lífs.

Náttúruminjasafnið byggist á fagþekkingu starfsfólks og veitir traustar upplýsingar og vandaða ráðgjöf á sviði safna- og náttúrufræða. Gagnrýnin hugsun og ögrandi nálgun í rannsóknum og miðlun er snar þáttur í starfi allra á Náttúruminjasafninu.

Samvinna

Náttúruminjasafn Íslands er vettvangur öflugs þverfaglegs samstarfs, bæði á innlendum og alþjóðlegum vettvangi.

Náttúruminjasafnið hefur frumkvæði að samstarfi við önnur söfn á sviði náttúrufræða og safnafræði og leggur áherslu á samvinnu við þau á sem flestum sviðum.

Safnið hyggst efla enn frekar formlegt samstarf við vísindasamfélagið; háskólastofnanir, söfn, stofnanir og aðra sem sinna rannsóknum á náttúru landsins.

Safnið kappkostar að eiga gott samstarf við félagasamtök á sviði safna- og umhverfismála og leggur einnig áherslu á þverfaglegt starf í bland við sögu og listir, svo sem við listasöfn og listamenn, minjasöfn og fornleifafræðinga.



Miðlun

Fræðsla Náttúruminjasafnsins og miðlun þekkingar um náttúruna skal í hvívetna vera hin vandaðasta og sett fram á fjölbreyttan og nútímalegan hátt. Miðlun safnsins skal í senn vekja áhuga, efla þekkingu og virðingu fyrir náttúrunni.

Náttúruminjasafnið tryggir öllum gott aðgengi að gögnum og upplýsingum um náttúrufræðileg efni óháð aldri, kyni, félagslegri stöðu og uppruna.

Starfsfólk safnsins tekur þátt í samfélagslegri umræðu um hin margvíslegu málefni sem tengjast náttúrunni, miðlar þekkingu og viðrar skoðanir af heiðarleika og réttsýni.

Sýningar og viðburðir á vegum Náttúruminjasafnsins skulu vera eftirtektar- og eftirsóknarverðir og jafnast á við það besta sem gerist á vettvangi safna.

Vönduð safnfræðsla og góð þjónusta við skóla og menntakerfi landsins er grunnþáttur í starfsemi Náttúruminjasafnsins. Sérstaklega skal hlúa að íslenskri tungu, einkum orðfæri og tungutaki sem snýr að náttúru landsins, og vinna að því að efla náttúrulæsi og -tjáningu barna og ungmenna.

Næsti hluti:

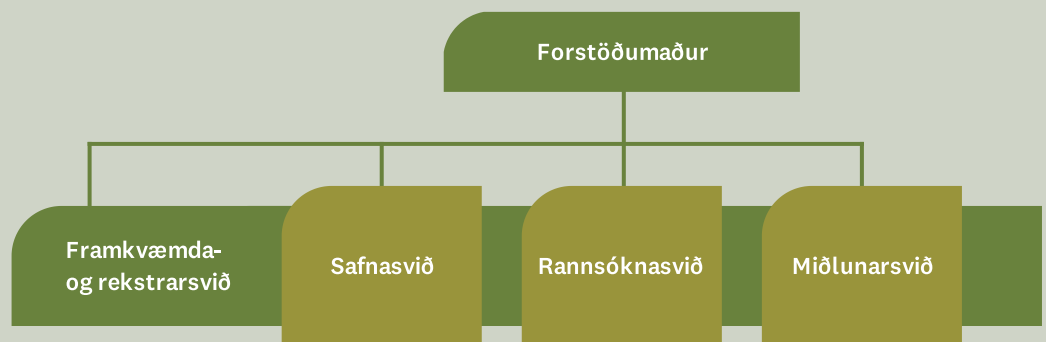
V Skipulag



Starfsemi Náttúruminjasafnsins er skipt í fjögur megin svið auk skrifstofu forstöðumanns:

- 1) framkvæmda- og rekstrarsvið
- 2) safnasvið (söfnun, skráning, varðveisla)
- 3) rannsóknasvið
- 4) miðlunarsvið

Starfsemi framkvæmda- og rekstrarsviðs gengur þvert á faglegu sviðin þrjú, safnasvið, rannsóknasvið og miðlunarsvið. Starfsemi sviðanna skarast einnig að meira eða minna leyti.



Skipurit Náttúruminjasafns Íslands.

Forstöðumaður

Menningar- og viðskiptaráðherra skipar forstöðumann Náttúruminjasafns Íslands til fimm ára í senn. Forstöðumaður er stjórnandi safnsins, yfirmaður starfssviða þess og mótar stefnu safnsins og formleg samskipti út á við, þar á meðal samskipti við ráðherra og ráðuneyti, samstarf við söfn, rannsóknarstofnanir og háskóla innan lands og utan, sem og samstarf við atvinnulíf, einstaklinga og félagsamtök. Hann er ábyrgur gagnvart ráðherra fyrir fjárhagslegum rekstri og starfsemi safnsins.

VI Framkvæmda- og rekstrar svið



Til framkvæmda- og rekstrarsviðs heyrir daglegur rekstur og fjármál, húsnæðismál, mannauðsmál, eftirfylgd stefnu og skjalavistun Náttúruminjasafnsins.

Stefna

Íslenskt samfélag felur Náttúruminjasafninu veigamikið hlutverk og leggur stofnuninni til fjármuni til að rækja það. Rekstur Náttúruminjasafnsins skal miðast við að þjóna almenningi og vísindunum af heilindum, hagkvæmni og ráðdeild, og taka í öllu mið af umhverfis-sjónarmiðum. Safnið leitar utanaðkomandi tekna þegar það á við og skilar árangursríku starfi á skilvirkan hátt til samfélagsins.



Markmið og leiðir

Náttúruminjasafnið hefur birt [persónuverndarstefnu sína](#) og [umhverfis- og loftslagsstefnu](#) og steig fimmta og síðasta [græna skrefið](#) í júlí 2022. Á tímabilinu verður lokið við að móta upplýsinga- og fræðlustefnu safnsins, samgöngustefnu, mannauðs- og jafnréttisstefnu og rannsóknarstefnu. Unnið er að átaki í skjalavistun Náttúruminjasafnsins og stefnt að því að innleiða nýtt skjalavistunarkerfi á árinu 2023.

Á tímabilinu mun Náttúruminjasafn Íslands í fyrsta skipti í sögu safnsins eignast eigin höfuðstöðvar. Stefnt er að því að opna *Náttúruhús í Nesi* með nýrri náttúrusýningu árið 2024 og er meginverkefni framkvæmda- og rekstrarsviðs að fylgja eftir framkvæmdaáætlunum og móta rekstur stofnunarinnar í nýjum höfuðstöðvum.

Við flutning í nýjar höfuðstöðvar aukast umsvif í starfsemi Náttúruminjasafnsins umtalsvert bæði með hliðsjón af fjölda starfsfólks og fagþekkingu þess. Stefnt er að því að ráða sem fyrst í stöður er varða fjármál, mannauð og skjalavistun auk tölvunarfræðings og umsjónarmanns húsakosts. Framangreindar stöður heyra undir framkvæmda- og rekstrarsvið og hafa ekki verið til staðar til þessa.

Næsti hluti:

VII Safnasvið



Söfnun, skráning og varðveisla muna, upplýsinga og gagna er einn af undirstöðupáttum í safnastarfi. Safneign Náttúruminjasafns Íslands er sameiginleg eign landsmanna og er safninu falin sú ábyrgð að varðveita hann, skrá, rannsaka og miðla til almennings.

Mikilvægi skráningar markast ekki síst af því hvað stór hluti arfleifðar á sviði menningar og náttúru er forgengilegur, jafnt hinir óþreifanlegu þættir sem hinir óþreifanlegu, og því hætt við að hverfa, einkum með tilliti til yfirstandandi loftslagsbreytinga.



Stefna

Náttúruminjasafnið skal vera leiðandi um faglega söfnun, skráningu og varðveislu náttúrufræðilegra gagna, gripa og upplýsinga á landsvísu, og hafa forgöngu um samstarf á sviði söfnunar meðal safna og annarra sem hýsa eða vinna með náttúruarf landsins.

Safnkostur Náttúruminjasafnsins tekur til eigin muna- og gagnasafna auk aðgangs að safnkosti Náttúrufræðistofnunar Íslands samkvæmt þar að lútandi samningi (sbr. 3. gr. laga nr. 35/2007). Stefnt er að samhæfðri skráningu náttúrufræðilegs safnkosts með opnu aðgengi fyrir söfn og aðra sem sinna safnamálum og grunnrannsóknnum á náttúru landsins.

Í faglegri söfnunarstefnu felst að ekki sé að óþörfu safnað munum og gögnum og gengið með því á náttúru landsins eða ásýnd þess. Reglulega skal meta varðveislugildi muna og gagna í safnkosti og grisja hann eftir þörfum.

Safnkostur Náttúruminjasafnsins skal skráður rafrænt í viðurkennda gagnagrunna og vera aðgengilegur á veraldarvefnum í samræmi við gæðastaðla og ákvæði laga.

Náttúruminjasafnið vinnur að nýsköpun og þróun á sviði gagnaskráningar, meðal annars við samræmt skráningarkerfi náttúrumuna á landsvísu.

Söfnun

Markmið og leiðir

1

Að stunda markvissa söfnun muna, gagna og heimilda sem eru til vitnis um náttúruarf Íslands þannig að safnkosturinn nýtist til rannsókna og sýningarhalds, veiti sem best yfirlit og gefi sem heildstæðasta mynd af náttúru landsins, vísinda- og náttúrusögu, náttúruvernd og nýtingu náttúruauðlinda. Safnkosturinn skal auka þekkingu almennings og lífsgæði, efla virðingu fyrir náttúrunni og skilning á vísinda- og náttúrusögu, náttúruvernd og sérstöðu náttúru landsins.

Mikilvægt er að forgangsraða verkefnum og skal endurskoða söfnunaráherslur á 3–5 ára fresti. Söfnun muna og gagna skal á tímabilinu einkum taka mið af 1) fágæti og sérstöðu Íslands í náttúrufræðilegu tilliti, 2) loftslagsbreytingum og áhrifum þeirra á Íslandi, 3) jarðfræðilegri og líffræðilegri fjölbreytni, og 4) sögu náttúrufræða og náttúruverndar á Íslandi.

Í safnkosti Náttúruminjasafnsins eru 1) náttúrusýni (lífverur, jarðminjar, steingervingar), 2) gögn og gripir (rannsóknartæki o.fl.), 3) myndefni og skjöl (ljósmyndir, kvikmyndir, teikningar, kort), og 4) heimildir (handrit, bækur, tímarit). Í árslok 2021 voru í safnkosti Náttúruminjasafnsins um 33 þúsund munir; 26 þúsund jarðfræðisýni, um 4.000 lífverur og um 2.500 teikningar og útbreiðslukort. Bóka- og tímaritaeign Náttúruminjasafnsins nemur um 30 þúsund titlum.

2

Að auka skilvirkni og hagkvæmni með auknu samstarfi safna og annarra sem fást við náttúruarf landsins.

Náttúruminjasafnið skal hafa frumkvæði að samráði meðal safna í landinu um að skilgreina þau náttúrufræðilegu söfnunarsvið sem mikilvægast er að sinna. Meðal annars þarf að huga að þáttum sem snerta sérhæfingu á fagsviði og/eða í landshluta, sbr. safnalög nr. 141/2011, hagkvæmni til að forðast tvíverknað og björgunaraðgerðum til að forða náttúruminjum frá glötun og/eða skemmdum.

3

Að forðast óafturkræf inngrip í náttúruna og tryggja að söfnun náttúrumuna og gagna um náttúruna sé vel ígrunduð og rökstudd og hafi í för með sér sem minnst rask.

Beita skal nútímatækni við rannsóknir og miðlun fróðleiks um náttúruna og forðast eftir föngum að nema lífverur og jarðminjar á brott úr náttúrulegu umhverfi sínu.

Skráning

Markmið og leiðir

1

Að varðveita skipulega upplýsingar sem varða safnkost Náttúruminjasafnsins, skrá gögnin rafrænt í viðurkennda gagnagrunna og gera þau aðgengileg.

Safnkostur Náttúruminjasafnsins tekur til stakra gripa og muna sem henta til sýningarhalds og einnig til vísindasýna og annarra gagna sem einkum hafa fræðilegt gildi. Í safnkostinum eru einnig ritaðar heimildir af ýmsu tagi, bækur, rit, skjöl, sem og myndir, kvikmyndir, hljóðritanir, kort og teikningar. Til gagna teljast bæði prentuð gögn og rafræn, þar á meðal gagnagrunnar sem gögnin eru skráð í. Unnið er að því að gera lýsigögn um safnkost og -skrár Náttúruminjasafnsins stafræn og aðgengileg árið 2024.

2

Að ljúka skráningu safnkosts Náttúruminjasafnsins í Sarp og innleiða samræmt skráningarkerfi á landsvísu fyrir safntengdar náttúruminjar í því skyni að bæta aðgengi almennings, draga úr hættu á upplýsingatapi og auka skilvirkni og rannsóknarmöguleika.

Náttúruminjasafnið vinnur að því í samvinnu við Rekstrarfélag Sarps að koma á fót samræmdu rafrænu skráningarkerfi fyrir náttúruminjar í söfnum sem varðveita eða vinna með náttúruarfinn. Með því móti má leita að tilteknum munum og gögnum og fá upplýsingar um hvar þau er að finna í söfnum landsins. Stefnt er að því að verkinu ljúki á árinu 2023.

3

Að forðast óafturkræf inngrip í náttúruna og tryggja að söfnun náttúrumuna og gagna um náttúruna sé vel ígrunduð og rökstudd og hafi í för með sér sem minnst rask.

Beita skal nútímatækni við rannsóknir og miðlun fróðleiks um náttúruna og forðast eftir föngum að nema lífverur og jarðminjar á brott úr náttúrulegu umhverfi sínu.

4

Að vinna að því að skráningarkerfi safntengdra náttúrumuna á Íslandi samræmist alþjóðlegum gæðakröfum.

Náttúruminjasafnið vinnur meðal annars að þessu með þátttöku í fjölþjóðlegum verkefnum á borð við evrópska samstarfsverkefnið CETAF (e. Consortium of European Taxonomic Facilities), tengslanet evrópskra náttúruminjasafna, grasa- garða og stofnana sem hafa á sínu forræði líffræði- og jarðfræðisöfn.

Varðveisla

Markmið og leiðir

1

Að tryggja varðveislu náttúruarfs Íslands til langs tíma með nýjustu tækni og við bestu skilyrði, og tryggja að honum verði skilað með árangursríkum og sjálfbærum hætti til komandi kynslóða. Ábyrg varðveisla safntengdra náttúrumuna er forsenda þess að unnt sé að rannsaka náttúruarfinn og miðla vísindalegum upplýsingum um hann.

Á tímabilinu skal tryggja Náttúruminjasafninu góða aðstöðu til forvörslu safnkosts, og sjá til þess að safnið hafi aðgang að góðum búnaði og geymslum sem uppfylla kröfur um varðveislu náttúrumuna og -gagna.

Stefnt er að því að ráða til safnsins forverði á sviði forvörslu náttúrumuna² og bæta aðstöðu til vinnu með safnkostinn og varðveislu hans. Í þessu felst meðal annars aðgengi að nýju geymsluhúsnæði og uppsetning mælitækja til að tryggja kjörskilyrði fyrir safnkostinn. Þar til bætt verður úr aðstöðu til að varðveita safnkost Náttúruminjasafnsins verður safnið að reiða sig á geymslurými í eigu annarra eins og verið hefur.

Með stafrænni skönnun má skrá jafnt minnstu skjöl sem stærstu náttúrugripi og varðveita til framtíðar með nýjum og umhverfisvænum hætti. Skönnuð eftirmynd hlífir frumeintökum við meðhöndlun og hnjaski, veitir auðvelt aðgengi að náttúruarfinum og tækifæri til rannsókna og sýninga á hinni stafrænu eftirgerð. Gott dæmi um fjölþættan ávinning aðferðarinnar er hágæðaskönnun beinagrindar af íslandssléttbaki, *Eubalaena glacialis*, sem Náttúruminjasafnið hafði forgöngu um í samvinnu við Náttúrufræðisafn Danmerkur í Kaupmannahöfn og nýsköpunar-fyrirtækið Rigsters 2018.

Hugað verður sérstaklega að verndun náttúruarfs á Íslandi í ljósi náttúruvár af völdum jarðskjálfta, eldgosa, öskufalls, skriðufalla, flóða og loftslagsbreytinga. Náttúruminjasafnið styður starfsemi landsnefndar [Bláa skjaldarins](#) á Íslandi en nefndin vinnur að verndun menningararfs sem er í hættu vegna náttúruhamfara og stríðsátaka, og samhæfir viðbragðsáætlanir þar sem hættuástand skapast.

² Við forvörslu náttúrumuna og gagna er fylgt leiðbeiningum og ráðum sem Þjóðminjasafn Íslands, Þjóðskjalasafn Íslands og Landsbókasafn Íslands-Háskólabókasafn hafa gefið út með stuðningi Listasafns Íslands og Náttúruminjasafns Íslands: *Handbók um varðveislu safnkosts. Seinna bindi. 1. útgáfa.* Reykjavík 2018. (220 bls.).

Næsti hluti:

VIII Rannsóknir



Náttúruminjasafn Íslands sinnir lögum samkvæmt rannsóknum á starfssviði sínu. Þær snerta öll meginstarfssvið safnsins og eru óaðskiljanlegur undirstöðupáttur í starfsemi þess. Áhersla er lögð á samstarf við aðrar stofnanir og einstaklinga, innanlands og utan, sem fást við rannsóknir á sviði náttúrufræða, náttúrusögu, náttúruhugvísinda, mannvistfræða og safnafræða.



Stefna

Rannsóknir Náttúruminjasafnsins skulu vera fræðilegar, þverfaglegar og vandaðar í hvívetna. Þær skulu endurspeglar margbreytileika náttúrunnar og náttúruarfs í menningu landsmanna, og fjalla meðal annars um nýtingu náttúruauðlinda, náttúruvernd, náttúrusýn og náttúruspeki, sem og um samspil náttúrunnar við íslenska tungu og listræna sköpun.

Rannsóknaráherslur Náttúruminjasafnsins skulu endurskoðaðar reglulega, og skal við slíka endurskoðun meðal annars taka mið af rannsóknarstarfi annarra vísindastofnana og aðila sem sinna rannsóknum á náttúru Íslands jafnt innan lands sem utan.

Leitast skal við að fjármagna einstök rannsóknarverkefni með utanaðkomandi fjármagni, með styrkjum frá sjóðum og öðrum styrktaraðilum, og með kostnaðarpátttöku samstarfsaðila.

Náttúruminjasafnið stefnir að því að fá viðurkennda stöðu sem háskólastofnun, meðal annars á grundvelli fyrirliggjandi og nýrra samstarfssamninga við háskóla, þar á meðal Háskóla Íslands, Háskólann á Hólum og háskóla erlendis.

Markmið og leiðir

1

Að stuðla að aukinni heildstæðri þekkingu og skilningi á náttúru Íslands og þætti hennar í menningu landsmanna og lífsviðurværi. Rannsóknir á náttúruarfinum liggja til grundvallar varðveislu hans og miðlunar áreiðanlegra upplýsinga um hann. Án faglegra rannsókna er hætt við rangtúlkun, upplýsingatapi og verri umgengni en ella við gæði náttúrunnar.

Rannsóknaráherslur Náttúruminjasafnsins beinast á tímabilinu einkum að fágæti og sérstöðu Íslands í náttúrufræðilegu tilliti, atriðum sem tengjast líffræðilegri, jarðfræðilegri fjölbreytni, loftslagsbreytingum og áhrifum þeirra á Íslandi. Jafnframt beinast rannsóknir að sagnfræðilegum, menningarlegum og heimspeki- legum atriðum sem varða sýn manna og afstöðu gagnvart náttúrunni í fortíð, nútíð og framtíð.

2

Að skilgreina og efla akademískt rannsóknarsamstarf við fræðimenn og stofnanir sem annast rannsóknir á náttúru landsins, náttúrusögu og náttúrusýn, og auka með því móti yfirsýn um gögn og upplýsingar til miðlunar og fræðslu, skilvirkni þeirra og virði.

Náttúruminjasafnið skal hafa forgöngu um skipan samráðshóps með fulltrúum frá háskólasamfélaginu og náttúrufræðingum til þess að skipuleggja akademískar jafnt sem hagnýtar rannsóknir í náttúrufræði og safnafræði sem tengjast með beinum hætti starfsemi og safnkosti Náttúruminjasafnsins og samstarfsaðilanna. Náttúruminjasafnið leggur rækt við íslenskt málfræðingum um náttúru og náttúrufræði til þess að ekki verði rof milli tungutaks almennings og fræðimanna um náttúruna. Ella er hætt við einangrun fræðasviða og skilnings-skorti. Náttúruminjasafnið stuðlar að samstarfi fræðimanna og áhugafólks um einstaka þætti náttúrufræðinga í anda BIODICE-tengslanetsins (e. Biological Diversity in Iceland, slóð: biodice.is), í því skyni að efla vitund og starf tengt rannsóknum, menntun og fræðslu, stefnumótun og uppbyggingu innviða í þágu náttúruverndar og sjálfbærni.

3

Að vinna að því að Náttúruminjasafnið fái viðurkenningu sem háskólastofnun.

Viðurkenning Náttúruminjasafnsins sem háskólastofnunar er eftirsóknarvert verkefni og í samræmi við stöðu sambærilegra safna erlendis og stöðu Þjóðminjasafns Íslands. Slík viðurkenning veitir aðgang að öflugum rannsóknarfólki og -nemum, nýjum verkefnum og kennslu á háskólastigi, sem felur í sér nauðsynlega nýsköpun í rannsóknarstarfi. Fyrstu skrefin að slíkri viðurkenningu hafa þegar verið stigin og felast í skipulegu samstarfi og samningum við Háskóla Íslands og Háskólann á Hólum.

Næsti hluti:

IX Miðlun



Náttúruminjasafn Íslands miðlar upplýsingum, þekkingu og fróðleik um náttúruarf Íslands og gerir hann aðgengilegan skólum og almenningi með sýningarhaldi, útgáfu, fyrirlestrum og viðburðum, sem og í gegnum samfélagsmiðla og vefsetur safnsins. Safnfræðsla er samofin sýningarhaldi á vegum safnsins og beinist einkum að skólum og börnum, auk fjölskyldufólks og erlendra ferðamanna. Sýningar Náttúruminjasafnsins eru öllum opnar.



Stefna

Náttúruminjasafnið skal vera í fremstu röð menntastofnana og miðla áreiðanlegum upplýsingum, þekkingu og fróðleik um náttúru Íslands, náttúrusögu og náttúrusýn, um fjölbreytni náttúrunnar, sérstöðu hennar, mikilvægi fyrir samfélag okkar og þátt hennar í menningarsögunni.

Náttúruminjasafnið setur upp og rekur náttúrusýningar á eigin vegum og með öðrum, framleiðir verkefnatengt námsefni sem þátt í sýningarstarfinu, gefur út almennt fræðsluefni og fréttatengt efni um náttúru landsins á veraldarvefnum og á samfélagsmiðlum, sem og bækur og vísindagreinar, annast fyrirlestrahald og ráðstefnur.

Miðlun upplýsinga um náttúruarfinn skal vera öllum aðgengileg og fara fram með fjölbreyttum og nútímalegum hætti. Náttúruminjasafnið skal vera þekkingarmiðstöð og félagslegur vettvangur þar sem gestir eru boðnir velkomnir til starfs og leiks. Miðlun skal sinnt af fagmennsku og byggjast á vísindalegum grunni og nýjustu þekkingu sem völ er á.

Hlúa skal sérstaklega að íslenskri tungu í miðlun á vegum Náttúruminjasafnsins. Miklu skiptir að eiga á íslensku orð yfir hugtök á sviði náttúruvísinda, annars er hætt við að almenningur og einkum ungt fólk missi tengsl við náttúruna og skorti hæfni til að taka þátt í brýnni samfélagsumræðu um helstu úrlausnarefni samtímans, hnignun líffræðilegrar fjölbreytni og loftslagsvána.

Markmið og leiðir

1

Að efla skilning á náttúrunni, undrum hennar, furðum, fegurð og mikilvægi. Hvetja til virðingar fyrir náttúrunni og auka með því móti lífsgæði fólks og hamingju.

Náttúruminjasafnið gegnir lögboðnu hlutverki sem hluti af formlegu og óformlegu menntakerfi landsmanna, í samræmi við fjórða heimsmarkmið SP um sjálfbæra þróun: Menntun fyrir alla. Með fræðslu og miðlun á vegum safnsins er leitast við að tryggja greiðan aðgang almennings að traustum upplýsingum um náttúruarf Íslands. Virðing byggð á þekkingu er góður grunnur til að skilja náttúruna og fá notið fegurðar hennar og gjafa, sem aftur leiðir til betri umgengni við móður jörð og stuðlar að farsæld til framtíðar í lýðræðislegu og sjálfbæru samfélagi.

2

Að efla náttúrulæsi, vera virkur þátttakandi í þróun og gerð námsefnis fyrir öll stig menntakerfisins og beita fjölbreyttri tækni í þekkingarmiðlun sem hæfir hverjum aldurshópi nemenda fyrir sig.

Hátt þjónustustig gagnvart menntakerfinu er lykilþáttur í starfsemi Náttúruminjasafnsins. Rík áhersla er lögð á störf safnkennara í því augnamiði að efla náttúrulæsi, skilning á náttúrunni og virðingu gagnvart umhverfinu, einkum meðal barna og unglinga.

Safnkennarar leiða vinnu safnsins sem menntastofnunar með námsefnisgerð, leiðsögn, kennslu og móttöku skólahópa og annarra gesta safnsins. Safnið þróar á eigin vegum og í samstarfi við kennara námsefni í náttúru- og umhverfisfræðum fyrir öll skólastig. Ætíð skal byggt á bestu mögulegu þekkingu og stuðst við hæfniviðmið aðalnámskrár, ekki síst hvað varðar grunnþættina læsi og sjálfbærni.

Nýjar höfuðstöðvar safnsins við friðlýst náttúrusvæði yst á Seltjarnarnesi veita mikla möguleika til útináms og útikennslu. Innandyra verður aðstaða til að vinna verkefni með skólahópum tengd sýningum safnsins og viðfangsefnum úr nærumhverfinu.

3

Að koma á fót og reka á eigin forsendum, og með öðrum eftir því sem við á, glæsilega og nútímalega grunnsýningu um náttúru Íslands, auk smærri sérsýninga um afmarkaða þætti náttúrunnar, jafnt á höfuðborgarsvæðinu sem annars staðar á landinu. Miðlun á sýningum safnsins skal jafnast á við það besta sem þekktist í innlendum og erlendum söfnum.

Náttúruminjasafnið vinnur að gerð grunnsýningar í nýjum höfuðstöðvum safnsins í Seltjarnarnesbæ, *Náttúruhúsi í Nesi*, sem fyrirhugað er að opna á árunum 2024–2025. Við hönnun grunnsýningar er tekið tillit til umhverfis-sjónarmiða, þar á meðal þátta sem varða kolefnisspor og upprunavottun umhverfisvænnar vöru og búnaðar.

Í fyrsta áfanga sýningarhaldsins verður fjallað um hafið, eðli þess og gerð, líffræðilega fjölbreytni og aðsteðjandi ógnir á borð við loftslagsvá og búsvæðaröskun. Byggt er á niðurstöðum nýjustu rannsókna og nýjustu tækni beitt í miðlun með áherslu á jákvæða upplifun og gagnvirka þátttöku gesta í leik jafnt og námi.

Sérsýning safnsins, *Vatnið í náttúru Íslands*, sem var opnuð 1. desember 2018, verður rekin áfram í Perlunni á tímabilinu. Rekstur sýningarinnar byggist á afnotasamningi til 15 ára við Perlu norðursins ehf. Nýjar tímabundnar sérsýningar verða settar upp í sérstöku rými þar, *Dropanum*, og stefnt að því að þær öðlist framhaldslíf sem farandsýningar úti um land og erlendis. Samstarf við heimamenn um slíkar sýningar verður eft á tímabilinu og unnið að því að styrkja tengsl safnsins úti um landið. Dæmi um hið síðastnefnda er uppsetning vorið 2022 á sýningunni *Rostungurinn* á Hvammstanga í samvinnu við Selasetur Íslands, sýningu sem upphaflega var hönnuð og sett upp í Dropanum í mars 2020. Þá er stefnt að því að setja upp á Breiðdalsvík sýningu sem byggist á steinasafni Breiðdælinganna Björns og Baldurs Björgvinssona, sem Náttúruminjasafnið eignaðist árið 2021.

4

Að efla sýnileika Náttúruminjasafnsins með þátttöku í almennri umræðu um náttúruvernd og náttúrunýtingu og beita til þess nútímatækni í miðlun upplýsinga á samfélagsmiðlum, á vefsetri safnsins og í fjölmiðlum, jafnt sem hefðbundinni útgáfu prentefnis.

Öflugt og lifandi vefsetur með stöðugri endurhönnun og uppfærslum er mikilvæg tenging við samfélagið og vettvangur til að miðla fróðleik, auk þess að vera upplýsingaveita um starfsemi safnsins fyrir samstarfsaðila, ráðuneyti og Alþingi. Gott dæmi um vef af framangreindu tagi á vegum Náttúruminjasafnsins er svokallaður *Fróðleiksbrunnur* sem opnaður var í byrjun árs 2023. Þar er markmiðið að þjóna sérstaklega þörfum yngri kynslóða og þeim nemendahópum sem koma í heimsókn á sýningar safnsins.

Staða safnsins á samfélagsmiðlum verður styrkt enn frekar. Safnið heldur úti Facebook-síðu og Instagram-reikningi þar sem reglulega eru birtar færslur um náttúrufræðileg efni og innsýn veitt í starfsemi safnsins með ljósmyndum og myndskleiðum frá viðburðum og rannsóknarstarfi. Þá gefur safnið gefur út fjölbreytta ársskýrslu með rafrænu sniði.

Starfsfólk Náttúruminjasafnsins og samstarfsfólk er hvatt til greinarskrifa jafnt í fagtímarit sem fréttablöð, og til þátttöku í umræðu á samfélagsmiðlum. Einnig er hvatt til virkrar þátttöku í ráðstefnum, námskeiðum og málþingum, en að auki skal Náttúruminjasafnið sjálft eftir föngum og í samstarfi við aðra standa fyrir opinberri umræðu um málefni á sviði náttúrufræða og safna með fyrirlestrum, ráðstefnuhaldi og málþingum.

Náttúruminjasafnið gefur út tímaritið *Náttúrufræðinginn* í samstarfi við Hið íslenska náttúrufræðifélag. Náttúrufræðingurinn er alþýðlegt fræðslurit þar sem birtar eru á íslensku ritrýndar fræðilegar greinar og greinar almenns eðlis um náttúrufræði. Efni tímaritsins er opið á vefnum Tímarit.is og á árinu 2023 verður opnað sérstakt vefsetur með efni tímaritsins og öðru efni, þar á meðal myndskleiðum og viðtölum um náttúrufræði í víðasta samhengi. Náttúrufræðinginn er að finna í alþjóðlegu leitarvélunum *EBSCOhost* og *ProQuest*.

Náttúruminjasafnið annast útgáfu bóka sem ætlað er að auðvelda aðgengi að náttúru- og menningararfi þjóðarinnar og stuðla að varðveislu hans. Bókin *Jón lærði og náttúrur náttúrunnar* eftir Viðar Hreinsson kom út árið 2016 með stuðningi safnsins og haustið 2021 gaf safnið út ævisögu Sigurðar Þórarinssonar jarðfræðings, *Mynd af manni I–II*, eftir Sigrúnu Helgadóttur. Á tímabilinu stendur safnið áfram að útgáfu bóka um náttúrufræði, á eigin vegum og með öðrum.

Næsti hluti:

X Lokaorð



Náttúruminjasafns Íslands bíða fjölbreytt og mikilvæg verkefni á 21. öld – verkefni sem snúast um rannsóknir, þekkingarmiðlun og fræðslu um náttúru landsins, furður hennar og fegurð, nytjar, ástand, hnattræn tengsl og aðsteðjandi ógnir. Miklar áskoranir blasa við vegna umsvifa mannsins og ábyrgðar hans, einkum hvað varðar hlýnun jarðar og afleiðingar fyrir lífríki, hrun líffræðilegrar fjölbreytni, mengun, búsvæðaröskun og breytt lífsskilyrði allra lífvera. Niðurstöður PISA-kannana undanfarin ár benda jafnframt til að nauðsynlegt sé að endurskoða og efla náttúrufræðikennslu í landinu.

Á framangreindum sviðum og öðrum sem snerta líffræðilega og jarðfræðilega fjölbreytni á Náttúruminjasafnið að gegna lykilhlutverki við rannsóknir og miðlun upplýsinga og þekkingar, þannig að komandi kynslóðum auðnist sér til heilla og hamingju að njóta náttúrunnar, gæða hennar, gagna og fegurðar.

Stefnunni sem hér er lögð fram er ætlað að varða leið Náttúruminjasafnsins næstu fimm ár og styðja metnaðarfulla, skilvirka og áhugaverða starfsemi þess sem stofnunar í almannabágu, í því skyni að auka aðgengi almennings að gæðum náttúrunnar og efla skilning almennings á náttúrunni. Stefnan er ekki meitluð í stein, heldur á hún að vera stöðugt til skoðunar, löguð að þörfum og kröfum samtímans. Þannig leitast Náttúruminjasafn Íslands við að varðveita náttúruarf Íslands öllum til heilla.



stefna.nmsi.is

Stefna Náttúruminjasafns Íslands 2023–2027

Hönnun og uppsetning:
Ingi Kristján Sigurmarsson

Ljósmyndir: Anna Dóra Sæþórsdóttir, Jóhann Óli Hilmarsson, Klaus Kretzer, Snorri Baldursson, Snæbjörn Guðmundsson, Shutterstock, Tómas Grétar Guðmundsson, Vigfús Birgisson, Wim van Egmond, Þóra Björg Andrésdóttir og Þóra Ellen Þórhallsdóttir

Náttúruminjasafn Íslands
Suðurlandsbraut 24
108 Reykjavík

nmsi.is
nmsi@nmsi.is

© febrúar 2023

