



Icelandic Museum  
of Natural History

Suðurlandsbraut 24  
IS-108 Reykjavík

S./Tel. 577 1800

nmsi@nmsi.is  
www.nmsi.is

Umhverfis- og samgöngunefnd Alþingis  
umsagnir.althingi.is

Reykjavík, 10. apríl 2025.

Varðar: Umsögn Náttúruminjasafns Íslands við tillögu til þingsályktunar um framkvæmdaáætlun náttúruminjasáttvæðinga fyrir árin 2025–2029. Frá umhverfis-, orku- og loftslagsráðherra. 156. löggjafarþing 2025. Þingskjal 299 — 267. mál.

Umhverfis- og samgöngunefnd Alþingis er þökkud beiðni um umsögn við framangreint mál.

Samkvæmt tillögunni ályktar Alþingi, með vísan til 33. gr. laga um náttúruvernd, nr. 60/2013, að á næstu fimm árum (2025–2029) skuli unnið að friðlýsingu sex svæða til þess ... „að stuðla að verndun íslenskrar náttúru og framkvæmd alþjóðlegra samninga um náttúruvernd hér á landi.“ Svæðin eru þessi: 1. Goðdalur í Bjarnarfirði; 2. Hengladalur í Ölfusi; 3. Húsey og Eyjasel á Út-héraði; 4. Lauffellsmýrar í Skaftárhreppi; 5. Lambeyrarkvísl og Oddauppsprettur í Borgarfirði og; 6. Reykjanes og Þorlákshver við Brúará.

Þessu framtaki er eindregið fagnað en sleifarlag Alþingis við framfylgd laganna er jafnframt harmað. Rúmur áratugur er liðinn frá gildistöku umræddrar lagagreinar án þess að nokkurt svæði eða náttúrufræðistofnun hafi hlotið vernd í samræmi við 33. gr. laga nr. 60/2013. Það hlýtur einnig að teljast umhverfis-, orku- og loftslagsráðherra og ríkisstjórninni til vansa og lýsa skorti á skilningi og metnaði varðandi náttúru Íslands að af alls 143 svæðum sem Náttúrufræðistofnun Íslands (nú Náttúrufræðistofnun) lagði til í apríl 2018 og desember 2020 að setja á framkvæmdaáætlunina skuli einungis sex svæði hljóta náð hjá stjórnvöldum í fyrstu áætluninni sem unnin er frá gildistöku laganna.

Líst er yfir verulegum áhyggjum af seinangangi hjá hinu opinbera við framkvæmd á þessu mikilvæga náttúruverndarferli. Um er að ræða lykilstjórnæki við að tryggja svæðisbundna verndun lykilsvæða í náttúru Íslands til að ná markmiðum 2. og 3. gr. laganna um verndun líffræðilegrar og jarðfræðilegrar fjölbreytni (sbr. umsögn ráðgjafarnefndar náttúruminjasáttvæðinga). Íslendingar þurfa að taka á sig rögg í þessum efnum, ekki hvað síst með nýsamþykkt markmið samnings Sameinuðu þjóðanna um líffræðilega fjölbreytni (e. Convention on Biological Diversity) frá COP 15-fundi í desember 2022 í huga. Þar var samþykkt ný stefna til ársins 2030 með það meginmarkmið að snúa við yfirstandandi hnignun líffræðilegrar fjölbreytni. Verndun lífríkis innan verndarsvæða er þar lykilaðgerð og er þar skilgreint sérstaklega að 30% lykilsvæða fyrir líffræðilega fjölbreytni þurfi að vera undir vernd fyrir árið 2030 (svokallaða „30x30 markmið“, verndun 30% af þurrlandi og hafi jarðar). Eins og fram kemur í greinargerð með þingsályktunartillögunni njóta nú einungis um 20% af flatarmáli Íslands verndar, og falla reyndar 75% af þeim undir Vatnajökulsþjóðgarð en einungis 25% eru utan hans. Íslendingar eru augljóslega langt frá „30x30 markmiðinu“. Ljóst er að upphaf þessa ferlis með sex tilnefningar lofar ekki góðu um framhaldið og nauðsynlegt að bæta strax um betur. Mikilvægt er að fjölga svæðum í hverjum friðlýsingarflokki fyrir sig til að gæta að fjölbreytni verndarsvæða, sér í lagi óbyggðra víðerna og náttúruvéa.

## Athugasemdir við tilnefnd svæði

Þegar horft er til meginmarkmiðssetninga náttúruverndarlaganna í 2. og 3 gr. blasir við að byggt er að miklu leyti á vistkerfisnálgun við val á náttúruferjum sem beri að vernda. Í báðum laga- greinum, sem og í 2. mgr. 35. gr. náttúruverndarlaganna sem kveður á um mikilvægi þess að byggja upp net verndarsvæða, er áhersla á lögð á stærð svæða og samfellu og að vernda beri heildstæðar einingar á borð við vistkerfi, vistgerðir, vatnasvið og heildarmyndir jarðfræðilegra ferla og fyrirbæra. Með vistkerfisnálgun er betur tryggt en ella að líffræðileg fjölbreytni ásamt til- heyrandi ferlum, verkunum og gagnverkunum milli lífrænna og ólírænna þátta fái þrífist í þeim vistgerðum og vistkerfum sem bera uppi lífbreytileikann. Vistgerðir og vistkerfi eru náttúrulegar einingar sem lúta ekki tilbúnum svæðisafmörkunum, allra síst ef slík svæði eru lítil um sig, svo- kölluð „frímerki“, og eða afmörkuð með beinum línunum dregnum nánast eftir reglustiku. Verndun líffræðilegrar fjölbreytni er undir því komin að svæðin sem bera uppi viðkomandi lífríki séu sem náttúrulegust að gerð og eðli.

Hér á eftir er horft sérstaklega til svæðisafmarkana í tilnefningunum sex og hvernig þær rýma við vistkerfisnálgun. Lagðar eru fram tillögur til breytinga í þremur tilvikum (*Húsey og Eyjasel á Út- héraði*, *Lambeyrarkvísl og Oddauppsprettur* og *Reykjanes og Þorlákshver við Brúará*). Einnig eru lagðar fram tillögur um friðlýsingarflokka fyrir öll svæðin sex.

### 4.1. Goðdalur í Bjarnarfirði

Í tilnefningu um *Goðdal í Bjarnarfirði* (0,23 km<sup>2</sup>), Kaldrananeshreppi, er rætt um mögulega frið- lýsingu svæðisins sem náttúruvætti skv. 48. gr. eða sem friðland skv. 49. gr. Einnig er bent á að önnur verndarráðstöfun fyrir svæðið sé friðun skv. 56. gr.

Um er að ræða nokkuð vel afmarkað svæði m.t.t. landslagsheildar (mörk virðast fylgja hæðar- línunum og landslagsmyndunum) og vatnafræðipátta í afskekktum dal. **Samkvæmt síðastnefnda er mælt með því að friðlýsa svæðið sk. 49. gr. náttúruverndarlaga.** Grein nr. 48. um náttúru- vætti á fyrst og fremst við um stök, afmörkuð náttúruferjum á borð við foss, eldstöð, helli eða drang, en síður um stærri svæði eða vistfræðilegar heildir (sjá nánar í umfjöllun um Oddaupp- sprettur hér á eftir).

### 4.2. Hengladalir í Ölfusi og 4.4. Lauffellsmýrar í Skaftárhreppi

Fljótt á litið virðist svæðisafmörkun í tilnefningu um *Hengladali í Ölfusi* (10,1 km<sup>2</sup>) og *Lauffells- mýrar í Skaftárhreppi* (55,9 km<sup>2</sup>) byggja á vistfræðilegri nálgun, a.m.k. hvað varðar landslagsform (hæð jarðmyndana yfir sjávarmáli) og vatnafræðilega þætti. Bæði svæðin virðast vera innan til- tölulegrar afmarkaðrar, heillar vatnafarseiningar, sem er vel.

Í tillögunni segir að mögulegt sé að friðlýsa Hengladali sem náttúruvætti skv. 48. gr. eða sem friðland skv. 49. gr. Þá er bent á að önnur verndarráðstöfun fyrir svæðið sé friðun skv. 56. gr. **Vegna stærðar svæðisins er eindregið mælt með því að Hengladalir í Ölfusi verði friðlýstir sem friðland skv. 49. gr. náttúruverndarlaga.** Grein nr. 48. um náttúruvætti á fyrst og fremst við um stök, afmörkuð náttúruferjum á borð við foss, eldstöð, helli eða drang, en síður um stærri svæði eða vistfræðilegar heildir (sjá nánar í umfjöllun um Oddauppsprettur hér á eftir).

**Þá er í tillögunni sagt að Lauffellsmýrar sé mögulegt að friðlýsa sem friðland skv. 49. gr. og er tekið undir það.**

### 4.3. Húsey og Eyjasel á Úthéraði

Í tilnefningu um *Húsey og Eyjasel á Úthéraði* (62 km<sup>2</sup>) er bent á að mögulegt sé að friðlýsa svæði- ð sem friðland skv. 49. gr. og er tekið undir það. **Hins vegar er lagt til að leitað verði leiða til að breyta afmörkun svæðisins þannig að hún endurspegli betur náttúrleg form og ferla á**

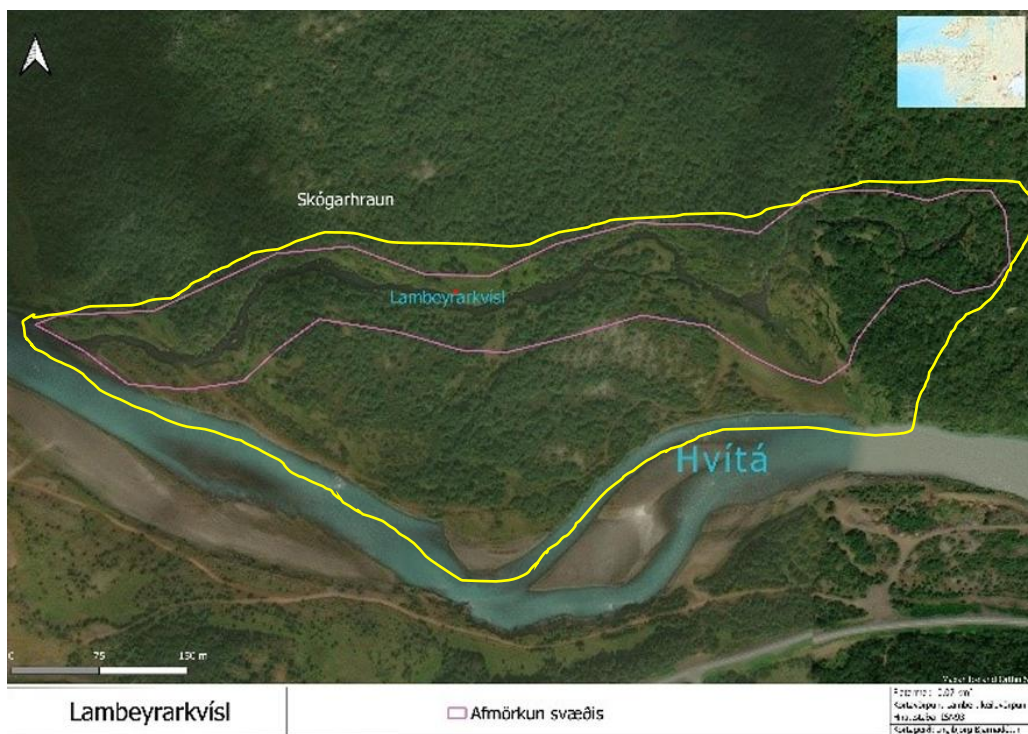
svæðinu, líkt og á við um austurmörk svæðisins sem fylgja farvegi Lagarfljóts, en markist ekki af beinum línunum sem virðast dregnar með reglustiku og eru í engu samræmi við náttúru svæðisins. Hið síðastnefnda á við um suður- og vesturmörk svæðisins.

#### 4.5. Lambeyrarkvísl og Oddauppsprettur í Borgarfirði

##### Lambeyrarkvísl

Varðandi svæðaafmörkun Lambeyrarkvíslar (0,07 km<sup>2</sup>) er lagt til að stækka svæðið þannig að **suðurmörkin nái yfir alla Lambeyri og að farvegi Hvítár að bökkum meðtöldum** (sjá meðfylgjandi kort, heil gul lína).

Með stækkun svæðisins er tekið mun betra tillit til vistfræðilegrar heildar svæðisins og þeirra náttúrulegu ferla sem einkenna það og móta lífríkið á svæðinu. Lambeyrarkvísl er hluti af stærsta lindasvæði á þessum slóðum og um að ræða vistgerðina *kaldar lindir*, ásamt *birkivistgerð* og *nútímahraunmyndunum*, sem allt eru fremur fágætar náttúrumyndanir á heimsvísu en einkennandi fyrir Ísland sem lögum samkvæmt er sérstaklega brýnt að standa vörð um. Í vatna kerfinu er m.a. að finna eina af örfáum einlendum lífverutegundum á Íslandi, grunnvatnsdýrið íslandsmarfló, og þar þrífst bleikja, tegund sem stendur höllum fæti vegna hlýnunar, bæði staðbundinn stofn dvergbleikju og sjógöngustofn.



Stækkunin hefur í för með sér styrkingu á ýmsum vatnafræðilegum þáttum sem liggja til grundvallar líffræðilegri fjölbreytni svæðisins. Hér er einkum um að ræða vatnslekt, gegndræpi, vatnsrýmd og stöðugleika í vatnsmagni, vatnshita og efnasamsetningu, sem tengist ungum hraunmyndunum og birkigróðri á svæðinu.

Í þessu sambandi er mikilvægt að benda á að Lambeyrarkvísl er í vatnafræðilegu tilliti hluti af mun stærra lindarsvæði sem nær langt út fyrir hið afmarkaða svæði í tillögunni – svæði sem tekur næst til alls Skógarhrauns, Syðra-Apalhrauns og Hellishrauns. Á þessu nærsvæði Lambeyrarkvíslar er að finna hliðstæða fjölbreytni í lífríki, m.a. grunnvatnsmarflær og staðbundna dvergbleikju, auk tjarna og fagurra fossa og flúða í lindaránni Litlafljóti. Nær hefði verið að til-

nefna allt framangreint svæði á framkvæmdaáætlunina, að ógleymdu öllu Hallmundarhrauni sem tikkar í öll helstu verndar- og friðlýsingarbox sem er að finna í íslenskri náttúruverndar- löggjöf.

Með stækkun hins friðlýsta svæðis næst einnig mun betri árangur en ella hvað varðar ásýnd svæðisins og fagurfræði. Þar sem nýju svæðismörkin munu fylgja betur náttúrulegum formum á svæðinu verður ásýndin mun heildstæðari og náttúrulegri yfir að líta sem vistgerð og landslags- eining heldur svæðisafmökunin skv tillögunni.

Tekið er undir þá lýsingu að svæðið sé „mjög viðkvæmt“ og að það kunni að þurfa „að setja hóflega stýringu um svæðið, svo sem með fræðsluskilti og styrkingu göngustíga til að fyrirbyggja traðk.“ Um Lambeyrar og upp af Höfða liggur göngu- og reiðstígur sem gangandi og ríðandi fara um, sumpart í skipulögðum útivistarferðum. Mjög mikilvægt er að upplýsa gesti svæðisins um náttúru þess og mikilvægi að halda öllu raski í algjöru lágmarki.

Varðandi friðlýsingu Lambeyrarkvísar er í þingsályktunartillögunni lagt til að friðlýsa svæðið sem „náttúruvætti“. Ljóst má þó vera af eðli svæðisins í vistfræðilegu samhengi og með hliðsjón af markmiðssetningu friðlýsingarinnar, þ.e. að stefnt er að því að vernda vistgerð/svæði, þá falli friðlýsingarflokkurinn náttúruvætti ekki vel að umræddu svæði (sjá nánar í umfjöllun um Odda- uppsprettur). **Til að ná betur til náttúrulegs eðlis og markmiðssetningar friðlýsingar á Lambeyrarkvísl, m.a. í því augnamiði að styðja betur við náttúrulega ferla, er lagt til að friðlýsa svæðið sem Náttúruvé skv. 45 gr.**

### **Oddauppsprettur**

Varðandi svæðaafmörkun í Oddauppsprettum (0,06 km<sup>2</sup>) **er lagt til að stækka svæðið með eftirfarandi hætti (sjá meðfylgjandi kort, heil gul lína):**

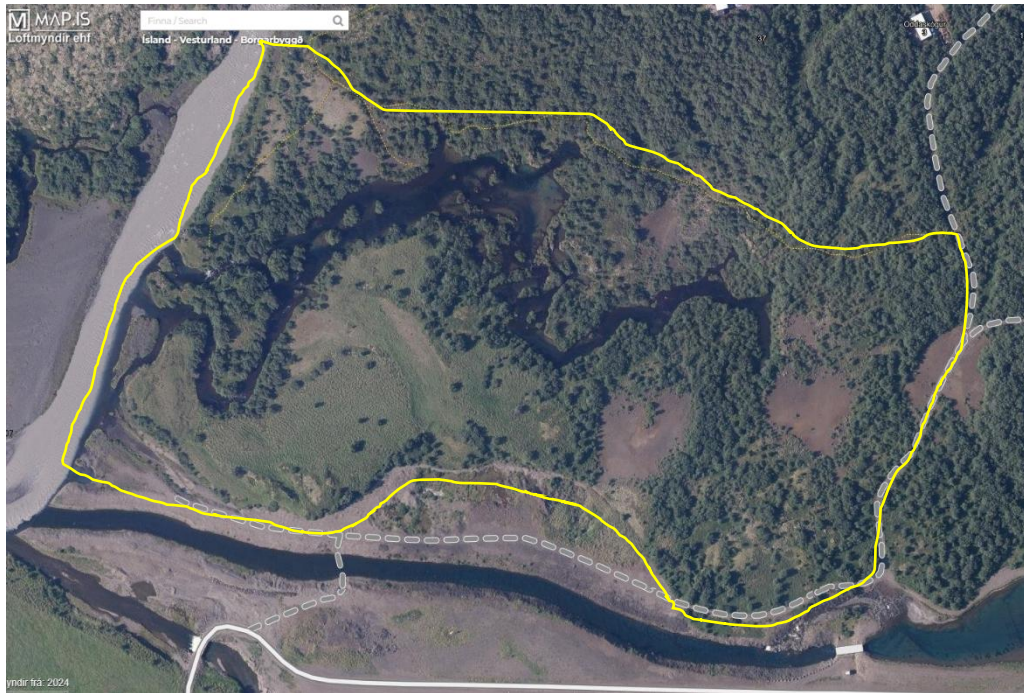
- Austurmörk svæðisins fylgi vegslóða sem liggur frá Kiðárvirkjun 2 við Kaldá í átt að bústaðnum Oddaskógi 3.
- Suðurmörkin fylgi nokkurn veginn gamla farvegi Kiðár út í Hvítá.
- Vesturmörk verði meðfram bakka Hvítár (bakki meðtalinn).
- Norðurmörk fylgi göngustíg (eins og núverandi tillaga virðist gera) að vegslóða við austurmörk.

Með stækkun svæðisins er tekið mun betra tillit til vistfræðilegrar heildar svæðisins og þeirra náttúrulegu ferla sem einkenna það og móta lífríkið á svæðinu. Hér er um að ræða vistgerðina *kaldar lindir*, ásamt *birkivistgerð* og *nútímahraunmyndunum*, sem allt eru fremur fágætar náttúrumyndanir á heimsvísu en einkennandi fyrir Ísland sem lögum samkvæmt er sérstaklega brýnt að standa vörð um.

Stækkunin hefur í för með sér styrkingu á ýmsum vatnafræðilegum þáttum sem liggja til grundvallar líffræðilegri fjölbreytni svæðisins. Hér er einkum um að ræða vatnslekt, gegndræpi, vatnsrýmd og stöðugleika í vatnsmagni, vatnshita og efnasamsetningu, sem tengist ungum hraunmyndunum og birkigróðri á svæðinu.

Með stækkun hins friðlýsta svæðis næst einnig mun betri árangur en ella hvað varðar ásýnd svæðisins og fagurfræði. Þar sem nýju svæðismörkin munu fylgja betur bæði náttúrulegum og manngerðum formum á svæðinu verður ásýndin mun heildstæðari og náttúrulegri yfir að líta sem vistgerð og landslagseining heldur svæðisafmökunin skv tillögunni.

Tekið er undir þá lýsingu að svæðið sé „mjög viðkvæmt“ og að það kunni að þurfa „að setja hóflega stýringu um svæðið, svo sem með fræðsluskilti og styrkingu göngustíga til að fyrirbyggja traðk.“ Hér þarf að ganga lengra og taka af allan vafa um að tiltekna framkvæmdir og athafnir sem kunna að leiða til röskunar á svæðinu skuli vera óheimilar, sér í lagi bann við efnistöku og



akstri vélknúinna ökutækja. Akstri vélknúinna ökutækja fylgir óásættanleg hættu á mengunarslysum svo nærri uppsprettunum og meginfarvegi lindarvatnsins og efnistaka á eyrunum á Suðurodda og Odda getur hæglega raskað vatnsbúskap svæðisins og þar með lífríkinu.

Varðandi friðlýsingu Oddauppspretta er í þingsályktunartillögunni lagt til að friðlýsa svæðið sem „náttúruvætti“. Ljóst má þó vera af eðli svæðisins í vistfræðilegu samhengi og með hliðsjón af markmiðssetningu friðlýsingarinnar, þ.e. að stefnt er að því að vernda vistgerð/svæði, þá falli friðlýsingarflokkurinn náttúruvætti ekki vel að umræddu svæði. Nokkuð ljóst er skv. 48 gr. að með náttúruvætti er átt við **afmarkaðar, stakar** náttúrumyndanir á borð við foss, eldstöð, helli, drang, en síður stærri svæði eða vistfræðilegar heildir.

„48. gr. Náttúruvætti.

Friðlýsa má einstakar náttúrumyndanir sem ástæða þykir til að varðveita sökum fræðilegs gildis, fegurðar eða sérkenna og kallast þær náttúruvætti. Náttúruvætti geta t.d. verið fossar, eldstöðvar, hellar og drangar, svo og fundarstaðir steingervinga, sjaldgæfra steinda, bergtegunda og berggerða, eða lífræn fyrirbæri sem eru einstök og skera sig úr umhverfinu.

Friðlýsingin skal jafnframt ná til svæðis kringum náttúrumyndanirnar svo sem nauðsynlegt er til þess að þær fái notið sín.“

**Til að ná betur til náttúrulegs eðlis og markmiðssetningar friðlýsingar á Oddauppsprettum, m.a. í því augnamiði að styðja betur við náttúrulega ferla, er lagt til að friðlýsa svæðið sem **Náttúruvé skv. 45 gr.:****

„45. gr. Náttúruvé.

Friðlýsa má svæði sem náttúruvé til að vernda náttúruleg þróunarferli, vistkerfi, fjölbreytni eða ákveðnar tegundir og/eða jarðfræðileg fyrirbæri sem eru sérstök eða einstök á lands- eða heimsvísu eða í Evrópu eða óvenjuviðkvæm.

Friðlýsingin skal miða að því að standa vörð um náttúrulegt ástand svæðisins og þróun þess á eigin forsendum. Náttúruvé eiga að geta þjónað sem viðmiðunarsvæði fyrir vísindarannsóknir og vöktun.

Heimilt er að takmarka mjög aðgang að náttúruvéum og banna allar athafnir sem spillt geta markmiði verndarinnar. „Friðlýsa má svæði sem náttúruvé til að vernda náttúruleg

þróunarferli, vistkerfi, fjölbreytni eða ákveðnar tegundir og/eða jarðfræðileg fyrirbæri sem eru sérstök eða einstök á lands- eða heimsvísu eða í Evrópu eða óvenjuviðkvæm.

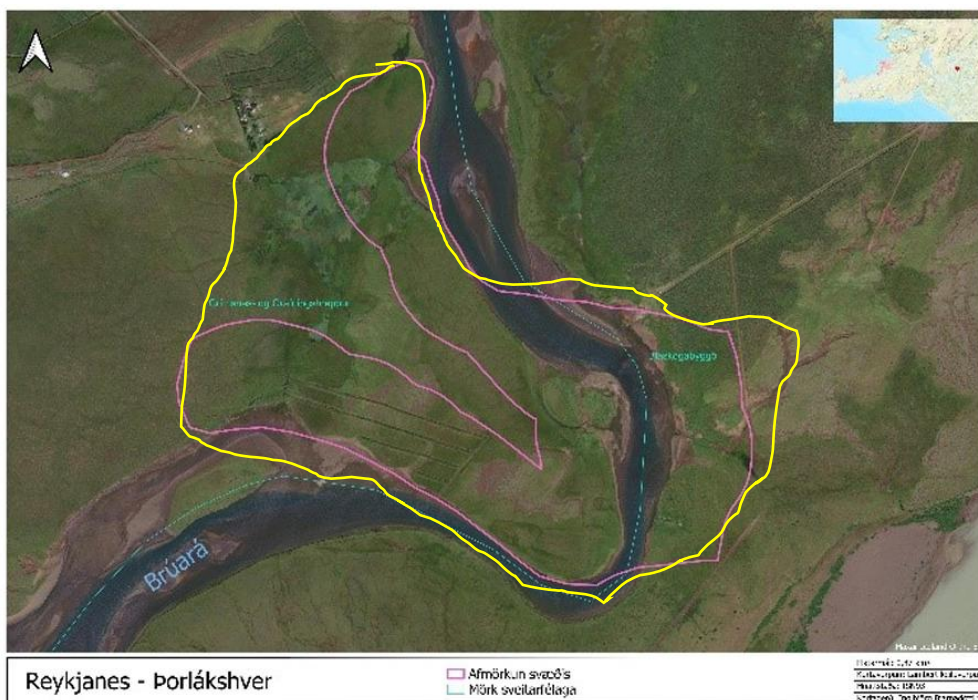
Friðlýsingin skal miða að því að standa vörð um náttúrulegt ástand svæðisins og þróun þess á eigin forsendum. Náttúruvé eiga að geta þjónað sem viðmiðunarsvæði fyrir vísindarannsóknir og vöktun.“

Full ástæða er til að styrkja grundvöll friðlýsingar á báðum svæðum, þ.e. við Lambeyrarkvísl og Oddaupsprettum, með tilvísun í ákvæði 61. gr. laga um náttúruvernd um sérstaka vernd vistkerfa og jarðminja en undir hana falla votlendi, þ.m.t. lindir og tjarnir (61. gr., 1. mgr., a.), sem og upprunalegir birkiskógar (61. gr., 2. mgr., b.) og eldhraun frá nútíma (61. gr., 2 mgr., a.) eins og á við um bæði svæðin.

#### 4.6. Reykjanes og Þorlákshver við Brúará

Svæðið sem lagt er til að friðlýsa er 0,87 km<sup>2</sup> og er í Bláskógabyggð og Grímsnes- og Grafningshreppi. Tilnefningin er vegna vistgerðanna mýrahveravistar, jarðhitalækja og áa á yngri berggrunni og er verndargildi beggja vistgerðanna mjög hátt.

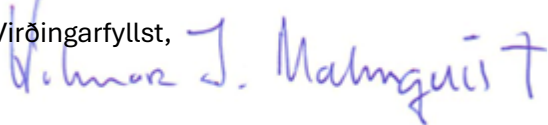
Með hliðsjón af vatnafræðilegum eiginleikum svæðisins, þar sem grunnvatn og yfirborðsvatn leikur meira eða minna um allt svæðið og bindur það saman sem vistfræðilega heild er lagt til að breyta afmörkun svæðisins þannig að hún endurspegli betur hina náttúrulega ferla. **Í þessu sjónarmiði er lagt til að allt votlendi Reykjanesflóðs frá Flóðamynni í austri og Rimahver í vestri og suður í Steinkupyttlu við bakka Brúarár verði innan marka friðlýsingarsvæðisins.** (sjá meðf. kort af svæðinu, gul heil lína).



#### Niðurlag

Að lokum bendir Náttúruminjasafnið á að brynt er að huga að friðlýsingum á sellátrum í ljósi bágrar stöðu beggja selategunda er þrífast við landið og þá sérstaklega landsels sem fækkað

hefur gífurlega. Í tillögu Náttúrufræðistofnunar eru tiltekin lykil selasvæði sem mikilvægt er að friða hið fyrsta. Talið er að veiði sé einn af megin orsakavöldum fækkunar sels við landið en auka þarf rannsóknir á viðfangsefninu til muna sem og að auka fræðslu um seli og hvernig þeir eru táknmynd fyrir hnignun líffræðilegrar fjölbreytni.

Virðingarfyllst,  


Dr. Hilmar J. Malmquist forstöðumaður